

## เอสซี แอสเสท คอร์ปอเรชั่น – SC ปรับกลยุทธ์ ทำได้ดีขึ้น

THAILAND | SET | PROP | COMPANY UPDATE

BLOOMBERG SC TB : REUTERS SC.BK

TYPE: Cyclical Stock

### Key Point

1Q66 ดีมานด์รวมชะลอตัว ทำ Presale ลดลง y-y และ q-q แต่ รายได้โอนยังทำได้ดีกว่าปีก่อน 4,672 ลบ. +29.5%y-y -33.8%q-q จากการโอนที่มีอยู่ในสต็อกเดิมต่อเนื่อง, กำไรสุทธิ 535 ลบ. +37.9%y-y -42.8%q-q, 2Q66 รู้จุดอ่อนปรับกลยุทธ์เข้าหาลูกค้ามากขึ้น เห็นสัญญาณดีขึ้น คาดยอด Presale กลับมาได้ตามเป้า, คาดกำไรปี 66 ที่ 2,643 ลบ. +3.4%y-y ราคาพื้นฐาน 4.72 บาท ปรับคำแนะนำขึ้นเป็น “ซื้อ”

#### 1Q66 ตลาดอสังหาริมทรัพย์ชะลอตัว

1Q66 ดีมานด์ตลาดที่ชะลอตัวในแนวราบขณะที่ซัพพลายเพิ่มขึ้น ส่วนทางคอนโดดีมานด์มากขึ้นขณะที่ การสร้างคอนโดที่ชะลอตัว ทำให้ซัพพลายในตลาดลดลง, SC ซึ่งมีฐานลูกค้าแนวราบเป็นหลัก อีกทั้ง การเปิดโครงการย้งน้อย ทำ Presale 4,918 ลบ. -6.9%y-y -32.5%q-q ต่ำกว่าเป้าที่บริษัทตั้งไว้ ลดลงจากกลุ่มบ้านระดับราคาสูงกว่า 20 ลบ. เป็นหลัก, ส่วนธุรกิจอื่นมีเปิดตัวโรงแรม YANH อัตรา การเข้าพักทยอยดีขึ้น และได้ที่ดินทำคลังสินค้าเข้ามาเพิ่ม การกระจายรายได้ยังคงเป็นไปตามแผน รายได้ 1Q66 ยังเติบโต y-y

รายได้โอน 4,672 ลบ. +29.5%y-y -33.8%q-q จากแนวราบและคอนโดที่มีอยู่ในสต็อกมาต่อเนื่อง สำนักงานให้เช่ามีอัตราให้เช่าอยู่ที่ 92% สูงกว่าปี 65, GPM 33.7% เพิ่มขึ้น y-y และ q-q จากโอน สัดส่วนแนวราบที่สูงขึ้น โดยปกติบ้านระดับราคาสูงซึ่งเป็นรายได้ส่วนใหญ่ของ SC มีมาร์จิ้นที่สูงกว่า คอนโด, กำไรสุทธิ 535 ลบ. +37.9%y-y -42.8%q-q

#### ปรับกลยุทธ์เข้าหาลูกค้ามากขึ้น

จากการอ่อนตัวของลูกค้าที่เกิดขึ้นทำให้ SC รุกตลาดมากขึ้นใน 2Q66 เริ่มเห็นสัญญาณที่ดีขึ้น กลุ่ม ลูกค้าบ้านระดับราคาสูงกว่า 20 ลบ. เริ่มกลับมาดีที่ไตรมาสแรก คาด 2Q66 ดันยอด Presale ได้ 5 พันกว่าลบ. กลับมาตามเป้า ด้วยโครงการที่เปิดมากขึ้นถึง 8 โครงการ มูลค่า 16,300 ลบ. มีไฮไลต์ โครงการหรูอย่าง 95E1 และคอนโด COBE มูลค่า 6,000 ลบ., ส่วนรายได้โอนใน 1Q66 และ Backlog ที่มีอยู่ รวมแล้ว 50% ของเป้ารายได้ทั้งปี และ 2H66 ยังเปิดโครงการอีกกว่า 25,140 ลบ. คาดจากการ ปรับตัวรุกเข้าหาลูกค้ามากขึ้นจะทำให้ SC ทำได้ตามเป้า คาดกำไรปี 66 ที่ 2,643 ลบ. +3.4%y-y

#### ขึ้นค่าแรง VS ภาษีที่ดิน

ผู้บริหารมองนโยบายขึ้นค่าแรงจะทำให้ราคาบ้านเพิ่มขึ้นราว 3% จะกระทบกับลูกค้าบ้านระดับราคา ต่ำกว่า 5 ลบ. เป็นหลัก ซึ่งปัจจุบัน SC มีสต็อกอยู่ 10% เป็นส่วนที่น้อย ส่วนนโยบายภาษีที่ดินมองว่า รัฐต้องใช้เวลาศึกษาถึงผลกระทบอย่างรอบด้านก่อนแก้กฎหมาย และยังคงใช้เวลาเอกชนปรับตัว ก่อนบังคับใช้ มองว่าผลกระทบยังน้อยกว่าค่าแรง

#### ราคาพื้นฐานปี 2566 ที่ 4.72 บาท/หุ้น อิง P/E 7.6 เท่า

ทางฝ่ายประเมินราคาหุ้น โดยใช้ P/E เฉลี่ยที่ 7.6 เท่า โดยคาดการณ์กำไรปี 66 อยู่ที่ 2,643 ลบ. ราคา พื้นฐานปี 66 อยู่ที่ 4.72 บาท/หุ้น ราคาหุ้นยังต่ำกว่าราคาพื้นฐาน ปรับคำแนะนำขึ้นเป็น “ซื้อ”

31 พฤษภาคม 2566

### ซื้อ (ปรับขึ้นจากทยอยซื้อ)

ราคาปิด (บาท) 4.32  
ราคาพื้นฐาน (บาท) 4.72 (+15.24%)

#### ข้อมูลบริษัท

จำนวนหุ้นชำระแล้ว (ล้านหุ้น):	4,250
มูลค่าตลาด (ล้านบาท):	18,428
มูลค่าตลาด (ล้านเหรียญสหรัฐ):	530
ช่วงราคา 52 สัปดาห์-สูง/ต่ำ (บาท):	4.78/3.1
การซื้อขายเฉลี่ย 3 เดือนย้อนหลัง (ล้านหุ้น/วัน):	11.704
ราคาต่อหุ้น (บาท):	1.00

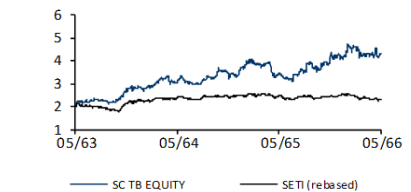
#### ผู้ถือหุ้นใหญ่ (%)

3 พฤษภาคม 2566	
1. น.ส.แพทองธาร ชินวัตร	28.8
2. น.ส.พันทองทา ชินวัตร คุณากรวงศ์	27.9
3. นายบรรณพล ดามาพงศ์	4.8

#### การเปลี่ยนแปลงด้านราคา (%)

	1 เดือน	3 เดือน	1 ปี
เปรียบเทียบหลักทรัพย์	0%	-7%	24%
เปรียบเทียบ SET INDEX	-1%	-2%	34%

#### ราคา VS ดัชนี SET



ที่มา: Bloomberg, PSR

#### สรุปข้อมูลทางการเงินสำคัญ

งบรวมสิ้นสุด ๓.ค.	2564	2565	2566E	2567E
รายได้(ล้านบาท)	19,516	21,685	23,214	24,192
กำไร(ล้านบาท)	2,062	2,556	2,643	2,781
กำไรต่อหุ้น(บาท)	0.49	0.60	0.62	0.65
P/E(X)	8.78	7.21	6.97	6.63
BVPS(บาท)	4.79	5.09	5.48	5.87
P/B(X)	0.90	0.85	0.79	0.74
เงินปันผลต่อหุ้น(บาท)	0.20	0.25	0.26	0.27
Dividend Yield (%)	4.63	5.79	5.98	6.30
ROE(%)	10.66	12.24	11.72	11.48
หนี้สินต่อทุนสุทธิ(X)	1.48	1.64	1.50	1.36

ที่มา: ข้อมูลบริษัท, PSR คาดการณ์

\*อ้างอิงราคาปิดล่าสุด

#### วิธีประเมินมูลค่า

P/E'66 (7.6x)

รัตดา ทวีแสงสกุลไทย

นักวิเคราะห์การลงทุนด้านตลาดหลักทรัพย์ #17972

โทร: 66 2 635 1700 # 482

ทศวรรษ ธรรมสุข

ผู้ช่วยนักวิเคราะห์

Ref. No.: CO2566\_0648

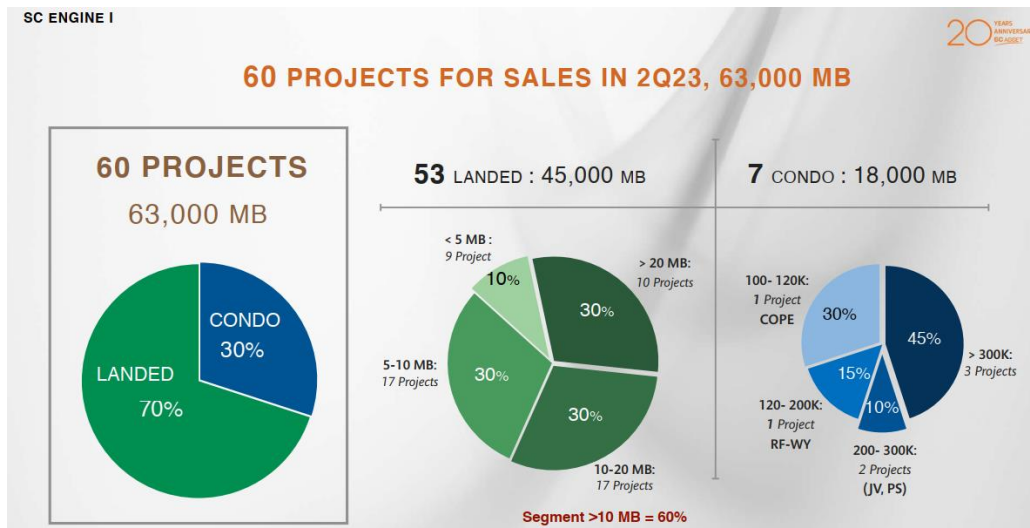
รูปที่ 1: จำนวนเปิดโครงการปี 66

SCASSET 25 PROJECTS LAUNCH IN 2023 : 42,300 MB						
Period	Launch	No.	Product	Project	Total Unit	Total Value (MB)
1Q23	Feb	1	SDH	Bangkok Boulevard Signature Westgate	42	930
	May	2	SDH	The Gentry Cultivar Rama 9	15	530
2Q23	May	3	SDH	Grand Bangkok Boulevard Krungthep Kritha	62	2,190
	May	4	SDH/TH	V COMPOUND Twanon - Rangsit Next	326	1,240
	Jun	5	SDH	VENUE ID Ramintra - Minburi	212	1,910
	Jun	6	SDH	Grand Bangkok Boulevard Rama 9 - Krungthep Kritha	35	2,070
	Jun	7	SDH	95E1 Ninety-Five East One	10	1,010
	Jun	8	SDH	Grand Bangkok Boulevard State Bangna	34	1,300
	Jun	9	CONDO	COBE Ratchada - Rama 9	1,620	6,000
3Q23	Jul	10	SDH	Grand Bangkok Boulevard Pinklao - Kanchana	52	2,350
	Jul	11	SDH	Grand Bangkok Boulevard Yard Bangna	31	1,240
	Jul	12	SDH	The Gentry Sukhumvit - Bangna	17	1,000
	Jul	13	SDH	Bangkok Boulevard Signature Pinklao - Borom	47	1,260
	Jul	14	SDH	Bangkok Boulevard Signature Sathorn - Pinklao	73	1,730
	Aug	15	SDH	Bangkok Boulevard Ratchaphruek - Pinklao	77	1,340
	Sep	16	SDH	VENUE ID Rangsit - Pratumthani	417	1,370
4Q23	Sep	17	SDH	Bangkok Boulevard Westgate Station	51	660
	Oct	18	SDH	VENUE ID Ratchaphruek 345	209	2,160
	Oct	19	SDH/TH	V COMPOUND Ratchaphruek 345	116	750
	Nov	20	SDH	Grand Bangkok Boulevard Chaengwattana - Ratchaphruek	69	2,280
	Nov	21	SDH	Bangkok Boulevard Signature Bangkhae	61	1,700
	Nov	22	SDH	Bangkok Boulevard Signature Ramintra - Watcharapol	49	1,010
	Dec	23	SDH	Bangkok Boulevard Signature Bangna Km.15	89	2,290
	Oct	24	CONDO	COBE Kaset - Sripratum	408	1,400
	Nov	25	CONDO	SCOPE Prasarnmit	74	2,600
TOTAL					4,196	42,300

NOTE : THE PROJECT INFORMATION IS UNDER DEVELOPMENT WHICH MAY BE CHANGED LATER.

ที่มา: SC

รูปที่ 2: จำนวนโครงการที่ขายแยกตามระดับราคา



ที่มา: SC

## Financials

### งบกำไรขาดทุน

งบรวมสิ้นสุด ๓.ค., ล้านบาท	2564	2565	2566E	2567E
รายได้	19,516	21,685	23,214	24,192
EBITDA	2,846	3,453	3,606	3,736
ค่าเสื่อม/การตัดจำหน่าย	149	92	109	108
EBIT	2,697	3,361	3,497	3,628
ดอกเบี้ย (จ่าย) รับ	(104)	(134)	(233)	(180)
รายการอื่นๆ	0	0	0	0
ส่วนแบ่งกำไร/การร่วม/กิจการร่วมค้า	(27)	55	93	86
รายการพิเศษ	37	(41)	0	0
กำไรก่อนภาษี	2,603	3,241	3,357	3,534
ภาษีจ่าย	(552)	(678)	(706)	(746)
กำไรหลังภาษี	2,051	2,563	2,651	2,788
ส่วนที่ไม่มีอำนาจควบคุมของบ.ย่อย	(11)	7	8	7
กำไรสุทธิ, ตามรายงาน	2,062	2,556	2,643	2,781
กำไรสุทธิ, ปรับปรุง	2,025	2,597	2,643	2,781

### ข้อมูลต่อหุ้น

งบรวมสิ้นสุด ๓.ค., บาท	2564	2565	2566E	2567E
กำไรต่อหุ้น, ตามรายงาน	0.49	0.60	0.62	0.65
กำไรต่อหุ้น, ปรับปรุง	0.48	0.61	0.62	0.65
เงินปันผลต่อหุ้น	0.20	0.25	0.26	0.27
มูลค่าตามบัญชีต่อหุ้น	4.79	5.09	5.48	5.87

### งบแสดงฐานะการเงิน

งบรวมสิ้นสุด ๓.ค., ล้านบาท	2564	2565	2566E	2567E
เงินสด	5,435	2,140	2,031	2,456
เงินลงทุนระยะสั้น	878	0	0	0
ลูกหนี้การค้า	146	119	177	177
สินค้าคงคลัง	33,092	42,488	43,606	43,816
อื่นๆ	450	1,096	1,082	1,082
สินทรัพย์หมุนเวียนรวม	40,002	45,843	46,897	47,531
ที่ดิน อาคารและอุปกรณ์	1,145	1,624	1,617	1,589
สินทรัพย์ไม่มีตัวตน	6,445	7,819	7,822	7,822
เงินลงทุน,ร่วม/กิจการร่วมค้า	546	605	700	786
เงินลงทุนระยะยาว	370	370	231	231
อื่นๆ	1,247	1,141	1,236	1,236
สินทรัพย์ไม่หมุนเวียนรวม	9,753	11,558	11,607	11,665
สินทรัพย์รวม	49,754	57,401	58,504	59,197
เงินกู้ระยะสั้น	13,387	16,059	14,831	14,231
เจ้าหนี้การค้า	722	1,837	1,232	1,264
อื่นๆ	3,194	3,776	3,603	3,603
หนี้สินหมุนเวียนรวม	17,303	21,672	19,666	19,097
เงินกู้ระยะยาว	11,048	12,453	13,722	13,322
อื่นๆ	1,349	1,567	1,730	1,730
หนี้สินรวม	29,701	35,692	35,118	34,150
ผู้มีส่วนได้เสียที่ไม่มีอำนาจควบคุม	(30)	(23)	(21)	(21)
ส่วนผู้ถือหุ้นรวม	20,054	21,709	23,386	25,047

ที่มา: ข้อมูลบริษัท, PSR คาดการณ์

\*\*อ้างอิงราคาปิดล่าสุด

### งบกระแสเงินสด

งบรวมสิ้นสุด ๓.ค., ล้านบาท	2564	2565	2566E	2567E
กระแสเงินสดจากกิจกรรมดำเนินงาน				
กำไรก่อนภาษี	2,603	3,241	3,357	3,534
รายการปรับปรุง	396	334	266	195
การเปลี่ยนแปลงทุนหมุนเวียน	(1,511)	(7,641)	(1,655)	(178)
เงินสดจากกิจกรรมดำเนินงาน	1,488	(4,066)	1,968	3,551
อื่นๆ	(1,273)	(1,365)	(1,023)	(926)
เงินสดสุทธิจากการดำเนินงาน	215	(5,431)	945	2,625
กระแสเงินสดจากกิจกรรมลงทุน				
เงินสดรับจากการขาย(จ่าย)เงินลงทุน	(853)	(495)	(106)	(80)
อื่นๆ	1,304	(288)	(32)	0
เงินสดสุทธิจากการลงทุน	450	(783)	(138)	(80)
กระแสเงินสดจากกิจกรรมจัดหา				
ออกหุ้นสามัญ	28	126	101	0
เงินกู้สุทธิ หักการจ่ายคืนหนี้	3,250	3,975	39	(1,000)
เงินปันผล	(754)	(1,181)	(1,056)	(1,120)
อื่นๆ	0	0	0	0
เงินสดสุทธิจากการจัดหาเงิน	2,525	2,920	(915)	(2,120)
เงินสดเปลี่ยนแปลงสุทธิ	3,190	(3,295)	(109)	425
ผลกระทบจากอัตราแลกเปลี่ยน	0	0	0	0
เงินสด/เทียบเท่าเงินสดปลายงวด	5,435	2,140	2,031	2,456

### Valuation Ratios

งบรวมสิ้นสุด ๓.ค.	2564	2565	2566E	2567E
P/E (X), adj.	8.94	7.09	6.97	6.63
P/B (X), adj.	0.90	0.85	0.79	0.74
ผลตอบแทนเงินปันผล (%)	4.63	5.79	5.98	6.30

### อัตราการเติบโต

งบรวมสิ้นสุด ๓.ค., %	2564	2565	2566E	2567E
รายได้	2.49	11.12	7.05	4.21
EBITDA	3.46	21.33	4.42	3.62
EBIT	3.70	24.61	4.04	3.76
กำไรสุทธิ, ปรับปรุง	4.99	28.25	1.76	5.20

### อัตราการทำกำไร

งบรวมสิ้นสุด ๓.ค., %	2564	2565	2566E	2567E
EBITDA margin	14.58	15.92	15.53	15.44
EBIT margin	13.82	15.50	15.06	15.00
Net Profit Margin	10.57	11.79	11.39	11.49

### อัตราส่วนการเงินสำคัญๆ

งบรวมสิ้นสุด ๓.ค.	2564	2565	2566E	2567E
ROE (%)	10.66	12.24	11.72	11.48
ROA (%)	4.38	4.77	4.56	4.73
หนี้สินสุทธิ/(เงินสด) (ล้านบาท)	19,000	26,372	26,522	25,097
อัตราหนี้สินต่อทุนสุทธิ (X)	0.95	1.21	1.13	1.00

## Fact Sheet

### ข้อมูลเบื้องต้น

ที่อยู่: 1010 ถนนวิภาวดีรังสิต แขวงจตุจักร เขตจตุจักร กทม.

โทรศัพท์: 66 2 949 2000

โทรสาร: 66 2 949 2134

URL: <http://www.scasset.com>

ตลาด/กลุ่ม/หมวดธุรกิจ: SET/อสังหาริมทรัพย์และก่อสร้าง/พัฒนาอสังหาริมทรัพย์

### การดำเนินงานธุรกิจ

SC เป็นบริษัทพัฒนาอสังหาริมทรัพย์เพื่อขายทั้งบ้านเดี่ยว, ทาวน์เฮ้าส์ และคอนโดฯ และอาคารสำนักงานให้เช่า

### ความเสี่ยง

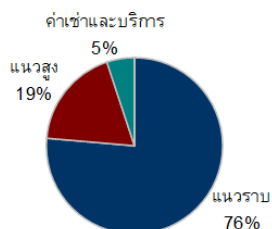
1. อัตราการเติบโตทางเศรษฐกิจ/อัตราการจ้างงาน/อัตราดอกเบี้ย
2. ท่าเลที่ตั้ง, ลักษณะโครงการ ความสมดุลของอุปสงค์และอุปทานในตลาดที่อยู่อาศัย
3. นโยบายลงทุนภาครัฐฯ

### พัฒนาการที่สำคัญ

- ปี 2565 เปิดโครงการใหม่ 27 โครงการ มูลค่า 4.42 หมื่นลบ.
- ปี 2564 เปิดโครงการใหม่ 8 โครงการ มูลค่า 9.73 พันลบ.
- ปี 2563 เปิดโครงการใหม่ 12 โครงการ มูลค่า 1.433 หมื่นลบ.
- ปี 2562 เปิดโครงการใหม่ 9 โครงการ มูลค่า 1.6205 หมื่นลบ.
- ปี 2561 เปิดโครงการใหม่ 18 โครงการ มูลค่า 1.8135 หมื่นลบ.

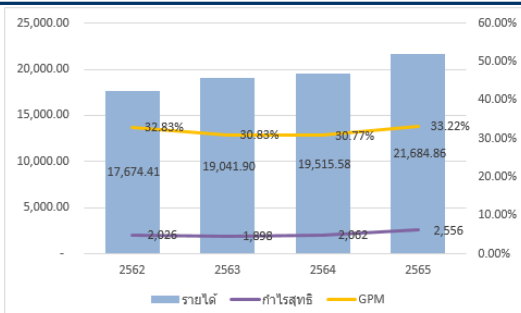
### โครงสร้างรายได้

31 มีนาคม 2566



ที่มา: ข้อมูลบริษัท

### รายได้, GPM, กำไรสุทธิ



ที่มา: ข้อมูลบริษัท, PSR

### สรุปข้อมูลทางการเงินสำคัญ

ล้านบาท	1Q66	4Q65	3Q65	2Q65	1Q65
ยอดขาย	4,930	7,356	5,261	5,214	3,854
กำไรขั้นต้น	1,664	2,495	1,792	1,703	1,281
กำไรสุทธิ	535	935	652	581	388
สินทรัพย์รวม	58,585	57,401	53,504	51,773	49,316
หนี้สินรวม	36,251	35,692	32,825	31,465	28,789
ส่วนผู้ถือหุ้น	22,333	21,709	20,679	20,308	20,527
EPS (บาท)	0.13	0.22	0.15	0.14	0.09
BVPS (บาท)	5.24	5.14	4.90	4.81	4.88
GPM (%)	34%	34%	34%	33%	33%
NPM (%)	11%	13%	12%	11%	10%

ที่มา: ข้อมูลบริษัท, PSR

### ข้อมูลเปรียบเทียบบริษัทใกล้เคียง\* ณ วันที่

30 พฤษภาคม 2566

หลักทรัพย์	สิ้นสุด	Mkt Cap. (ล้านบาท)	P/E (x)	P/BV (x)	Div Yield (%)
SC Asset Corp PCL					
SC TB	3/23	18,428	6.8	0.8	5.8
Quality Houses PCL					
QH TB	3/23	24,643	10.0	0.9	6.1
Land & Houses PCL					
LH TB	3/23	102,170	13.2	2.0	7.0
Sansiri PCL					
SIRI TB	3/23	27,747	5.0	0.6	8.6

ที่มา: Bloomberg, PSR

\*ข้อมูลอ้างอิงกำไรต่อหุ้น มูลค่าทางบัญชี และปันผลต่อหุ้น 12 เดือนล่าสุด

**การจัดอันดับบริษัทภิบาล - 2565**


AAV	ADVANC	AF	AH	AIRA	AJ	AKP	AKR	ALLA	ALT
AMA	AMARIN	AMATA	AMATAV	ANAN	AOT	AP	APURE	ARIP	ASP
ASW	AUCT	AWC	AYUD	BAFS	BAM	BANPU	BAY	BBIK	BBL
BCP	BCPG	BDMS	BEM	BEYOND	BGC	BGRIM	BIZ	BKI	BOL
BPP	BRR	BTS	BTW	BWG	CENDEL	CFRESH	CGH	CHEWA	CHO
CIMBT	CK	CKP	CM	CNT	COLOR	COM7	COMAN	COTTO	CPALL
CPF	CPI	CPN	CRC	CSS	DDD	DELTA	DEMCO	DOHOME	DRT
DTAC	DUSIT	EA	EASTW	ECF	ECL	EE	EGCO	EPG	ETC
ETE	FN	FNS	FPI	FPT	FSMART	FVC	GC	GEL	GFPT
GGC	GLAND	GLOBAL	GPI	GPSC	GRAMMY	GULF	GUNKUL	HANA	HARN
HENG	HMPRO	ICC	ICHI	III	ILINK	ILM	IND	INTUCH	IP
IRC	IRPC	ITEL	IVL	JTS	JWD	K	KBANK	KCE	KEX
KGI	KKP	KSL	KTB	KTC	LALIN	LANNA	LHFG	LT	LOXLEY
LPN	LRH	LST	MACO	MAJOR	MAKRO	MALEE	MBK	MC	MCOT
METCO	MFEC	MINT	MONO	MOONG	MSC	MST	MTC	MVP	NCL
NEP	NER	NKI	NOBLE	NSI	NVD	NYT	OISHI	OR	ORI
OSP	OTO	PAP	PCSGH	PDG	PDJ	PG	PHOL	PLANB	PLANET
PLAT	PORT	PPS	PR9	PREB	PRG	PRM	PSH	PSL	PTG
PTT	PTTEP	PTTGC	PYLON	Q-CON	QH	QTC	RATCH	RBF	RS
S	S&J	SAAM	SABINA	SAMART	SAMTEL	SAT	SC	SCB	SCC
SCCC	SCG	SCGP	SCM	SCN	SDC	SEAFCO	SEAOIL	SE-ED	SELIC
SENA	SENAJ	SGF	SHR	SICT	SIRI	SIS	SITHAI	SMPC	SNC
SONIC	SORKON	SPALI	SPI	SPRC	SPVI	SSC	SSS	SST	STA
STEC	STGT	STI	SUN	SUSCO	SUTHA	SVI	SYMC	SYNTEC	TACC
TASCO	TCAP	TEAMG	TFMAMA	THANA	THANI	THCOM	THG	THIP	THRE
THREL	TIPCO	TISCO	TK	TKN	TKS	TKT	TMILL	TMT	TNDT
TNITY	TOA	TOP	TPBI	TQM	TRC	TRUE	TSC	TSR	TSTE
TSTH	TTA	TTB	TTCL	TTW	TU	TVDH	TVI	TVO	TWPC
U	UAC	UBIS	UPOIC	UV	VCOM	VGI	VIH	WACOAL	WAVE
WHA	WHAUP	WICE	WINNER	XPG	ZEN				



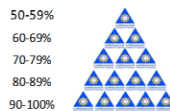
2S	7UP	ABICO	ABM	ACE	ACG	ADB	ADD	AEONTS	AGE
AHC	AIE	AIT	ALUCON	AMANAH	AMR	APCO	APCS	AQUA	ARIN
ARROW	AS	ASAP	ASEFA	ASIA	ASIAN	ASIMAR	ASK	ASN	ATP30
B	BA	BC	BCH	BEB	BEC	SCAP	BH	BIG	BJC
BICHI	BLA	BR	BRI	BROOK	BSM	BYD	CBG	CEN	CHARAN
CHAYO	CHG	CHOTI	CHOW	CI	CIG	CITY	CIVIL	CMC	CPL
CPW	CRANE	CRD	CSC	CSP	CV	CWT	DCC	DHOUSE	DITTO
DMT	DOD	DPAINT	DV8	EASON	EFORL	ERW	ESSO	ESTAR	FE
FLOYD	FORTH	FSS	FTE	GBX	GCAP	GENCO	GJS	GTB	GYT
HEMP	HPT	HTC	HUMAN	HYDRO	ICH	IFS	IIG	IMH	INET
INGRS	INSET	INSURE	IRCP	IT	ITD	J	JAS	JCK	JCKH
JMT	JR	KBS	KCAR	KIAT	KISS	KK	KOOL	KTIS	KUMWEL
KUN	KWC	KWM	L&E	LDC	LEO	LH	LHK	M	MATCH
MBAX	MEGA	META	MFC	MGT	MICRO	MILL	MITSIB	MK	MODERN
MTI	NBC	NCAP	NCH	NDR	NETBAY	NEX	NINE	NATION	NNCL
NOVA	NPK	NRF	NTV	NUSA	NWR	OCC	OGC	ONEE	PACO
PATP	PB	PICO	PIMO	PIN	PJW	PL	PLE	PM	PMTA
PPP	PPPM	PRAPAT	PRECHA	PRIME	PRIN	PRINC	PROEN	PROS	PROUD
PSG	PSTC	PT	PTC	QLT	RCL	RICHY	RJH	ROJNA	RPC
RT	RWI	S11	SA	SABUY	SAK	SALEE	SAMCO	SANKO	SAPPE
SAWAD	SCI	SCP	SE	SECURE	SFLEX	SFP	SFT	SGP	SIAM
SINGER	SKE	SKN	SKR	SKY	SLP	SMART	SMD	SMIT	SMT
SNNP	SNP	SO	SPA	SPC	SPCG	SR	SRICHA	SSF	SSP
STANLY	STC	STPI	SUC	SVOA	SVT	SWC	SYNEX	TAE	TAKUNI
TCC	TCMC	TFG	TFI	TFM	TFM	TGH	TIDLOR	TIGER	TIPH
TM	TMC	TMD	TMI	TNL	TNP	TNR	TOG	TPA	TPAC
TPCS	TPIPL	TPIPP	TPLAS	TPS	TQR	TRITN	TRT	TRU	TRV
TSE	TVT	TWP	UBE	UEC	UEKEM	UMI	UOBKH	UP	UPF
UTP	VIBHA	VL	VPO	VRANDA	WGE	WIJK	WIN	WINMED	WORK
WP	XO	YUASA	ZIGA						



A	A5	AI	ALL	ALPHA	AMC	APP	AQ	AU
BEAUTY	BGT	BLAND	BM	BROCK	BSBM	BTNC	CAZ	CCP
CMAN	CMO	CMR	CPANEL	CPT	CSR	CTW	D	DCON
EMC	EP	EVER	F&D	FMT	GIFT	GLOCON	GLORY	GREEN
HL	HTECH	IHL	INOX	JAK	JMART	JSP	JUBILE	KASET
KWI	KYE	LEE	LPH	MATI	M-CHAI	MCS	MDX	MENA
MORE	MPIC	MUD	NC	NEWS	NFC	NSL	NV	PAF
PF	PK	PPM	PRAKIT	PTL	RAM	ROCK	RP	RPH
SIMAT	SISB	SK	SOLAR	SPACK	SPG	SQ	STARK	STECH
SVH	PTECH	TC	TCCC	TCJ	TEAM	THE	THMUI	TKC
TNPC	TOPP	TPCH	TPOLY	TRUBB	TTI	TYCN	UMS	UNIQ
UREKA	VARO	W	WFX	WPH	YGG			

**เกณฑ์การจัดอันดับบริษัทภิบาลระดับคะแนน สัญลักษณ์**

ต่ำกว่า 50% สัญลักษณ์ใดๆ



การเปิดเผยผลการสำรวจของสมาคมส่งเสริมสถาบันกรรมการบริษัทไทย (IOD) ในเรื่องธรรมาภิบาล (Corporate Governance) นี้ เป็นการดำเนินการตาม นโยบายของสำนักงานคณะกรรมการกำกับหลักทรัพย์และตลาดหลักทรัพย์ โดยการสำรวจของ IOD เป็นการสำรวจและประเมินจากข้อมูลของบริษัทจดทะเบียนในตลาดหลักทรัพย์แห่งประเทศไทย และตลาดหลักทรัพย์ เอ็ม เอ ไอ ที่มีการเปิดเผยต่อสาธารณะ และเป็นข้อมูลที่ผู้ลงทุนทั่วไปสามารถเข้าถึงได้ ดังนั้น ผลสำรวจดังกล่าวจึง เป็นการนำเสนอข้อมูลของบุคคลภายนอก โดยไม่ได้เป็นการประเมินการปฏิบัติงาน และมิได้มีการใช้ข้อมูล ภายในในการประเมิน

อนึ่ง ผลการสำรวจดังกล่าว เป็นผลการสำรวจ ณ วันที่ปรากฏในรายงานการกำกับดูแลกิจการบริษัทจดทะเบียนไทยเท่านั้น ดังนั้น ผลการสำรวจจึงอาจเปลี่ยนแปลงได้ ภายหลังจากดังกล่าว ทั้งนี้ บริษัทหลักทรัพย์ทีดีเอส (ประเทศไทย) จำกัด (มหาชน) มิได้ยืนยันหรือรับรองถึงความถูกต้องของผลการสำรวจดังกล่าวแต่อย่างใด ผลการสำรวจดังกล่าวแต่อย่างใด

ข้อมูลบริษัทที่เข้าร่วมโครงการแนวร่วมปฏิบัติของภาคเอกชนไทยในการต่อต้านทุจริต (Thai CAC) ของสมาคมส่งเสริมสถาบันกรรมการบริษัทไทย (ข้อมูล ณ วันที่ 7 กรกฎาคม 2565)

## ได้รับการรับรอง CAC

2S	AJ	ADVANC	AIE	AIRA	AF	AKP	AYUD	AMA
AMANAH	AMATA	AMATAV	AP	ASP	ASK	AI	ASIAN	AS
AWC	BCP	BAFS	BBL	BCH	BKI	BLA	BSBM	BAY
BPP	BANPU	BEC	B	BE8	BWG	BGC	PDI	BTS
BRR	CIG	CEN	CNS	CPN	CENTEL	CRC	CMC	CPF
CHEWA	CM	CHOW	CPI	CIMBT	COL	COM7	CGH	CPALL
CPL	CSC	DELTA	DEMCO	TIP	DRT	DIMET	DTC	DCC
ETC	ECL	EPG	EP	ESTAR	ETE	EASTW	EGCO	EA
XO	FE	FSS	FTE	FNS	FSMART	FPI	GCAP	GJS
GSTEEL	GEL	GFPT	GC	GGC	GPSC	GBX	GLOW	GLOD
GPI	GULF	GUNKUL	HTC	HANA	HARN	HEMP	HENG	HMPRO
ICC	ICHI	IFS	INSURE	IVL	IRC	ILINK	ITEL	INET
INTUCH	IRPC	JR	JKN	KBANK	KCE	KGI	KSL	KBS
CHOTI	KKP	KWG	K	KTB	KCAR	KTC	LPN	LRH
LH	LHFG	L&E	LHK	MAJOR	MALEE	MATCH	MBKET	MBK
MC	MCOT	META	MSC	MFEC	MILL	MINT	M	MONO
MOONG	MTI	MTC	MBAX	NBC	NINE	NMG	NEP	TIDLOR
NOBLE	NOK	OCC	OGC	ORI	PAP	PK	PATO	PG
PL	PHOL	PLANB	PLANET	PTECH	INOX	PSTC	PPPM	PDJ
PR9	PREB	PSL	PE	PM	PPP	PT	PB	PRG
PRM	PRINC	PDG	PPS	PROS	PSH	PTG	PTTEP	PTTGC
PTT	PYLON	QTC	QLT	Q-CON	QH	RML	RATCH	THANI
RWI	S&J	SNP	SORKON	SPACK	SAAM	SABINA	SPI	SPC
SCG	SMIT	SMPC	SSI	SAK	SIRI	SC	SCN	SCGP
SE-ED	SEAOIL	CFRESH	SELIC	SENA	SSP	7UP	SCCC	MAKRO
SSSC	SGP	SKR	SINGER	STOWER	SNC	SAT	STA	STGT
SRICHA	SITHAI	VIH	SPRC	SST	SCM	SPALI	SSF	SUSCO
SVI	SYMC	SMK	SYNTEC	TMILL	TKS	TKT	TAKUNI	TSTH
TAE	TFI	TGH	KASET	TNR	TOPP	TOP	TOG	TPP
TPA	TFMAMA	THRE	TRU	TSC	TSTE	TU	TVO	WACOAL
TWPC	THCOM	TFG	THREL	TVI	TCAP	TNP	THIP	TNL
BROOK	ERW	LANNA	NKI	PLAT	SCC	SCB	TASCO	TIPCO
TRT	TISCO	TTB	TMT	DTAC	TPCS	TNITY	III	TRUE
TTCL	U	UBIS	UEC	UKEM	UV	UOBKH	VGI	VNT
WHA	WHAUP	WICE	WIIK	YUASA	TVD			

## ได้ประกาศเจตนารมณ์เข้าร่วม CAC

AH	ALT	ADB	ASW	B52	BBGI	BRI	MME	CBG
CAZ	CI	CMCF	CHG	CV	CPW	CPR	DHOUSE	DOHOME
ECF	EVER	FLOYD	J	JTS	JMT	KEX	KCC	MEGA
NCAP	NER	NONA	NRF	PIMO	OR	RBF	RS	SANKO
GLOBAL	STECH	SA	SFLEX	SVT	SUPER	TKN	TMI	TMD
TSI	VARO	VIBHA	VCOM	W	WIN			

## เว้นวรรค

AQUA	ARROW	APCO	EKH	LDC	SIS	SSS
------	-------	------	-----	-----	-----	-----

## โครงสร้างกลุ่มอุตสาหกรรม

ชื่อกลุ่มอุตสาหกรรม	ชื่อหมวดธุรกิจ	ชื่อย่อดัชนี
เกษตรและอุตสาหกรรมอาหาร	ธุรกิจการเกษตร	AGRI
	อาหารและเครื่องดื่ม	FOOD
สินค้าอุปโภคบริโภค	แฟชั่น	FASHION
	ของใช้ในครัวเรือนและสำนักงาน	HOME
	ของใช้ส่วนตัวและเวชภัณฑ์	PERSON
ธุรกิจการเงิน	ธนาคาร	BANK
	เงินทุนและหลักทรัพย์	FIN
	ประกันภัยและประกันชีวิต	INSUR
สินค้าอุตสาหกรรม	ยานยนต์	AUTO
	วัสดุอุตสาหกรรมและเครื่องจักร	IMM
	บรรจุภัณฑ์	PKG
	กระดาษและวัสดุการพิมพ์	PAPER
	ปิโตรเคมีและเคมีภัณฑ์	PETRO
	เหล็ก	STEEL
อสังหาริมทรัพย์และก่อสร้าง	วัสดุก่อสร้าง	CONMAT
	บริการรับเหมาก่อสร้าง	CONS
	พัฒนาอสังหาริมทรัพย์	PROP
	กองทุนรวมอสังหาริมทรัพย์และกองทรัสต์เพื่อการลงทุนในอสังหาริมทรัพย์	PF&REIT
ทรัพยากร	พลังงานและสาธารณูปโภค	ENERG
	เหมืองแร่	MINE
บริการ	พาณิชย์	COMM
	สื่อและสิ่งพิมพ์	MEDIA
	การแพทย์	HEALTH
	การท่องเที่ยวและสันทนาการ	TOURISM
	บริการเฉพาะกิจ	PROF
	ขนส่งและโลจิสติกส์	TRANS
เทคโนโลยี	ชิ้นส่วนอิเล็กทรอนิกส์	ETRON
	เทคโนโลยีสารสนเทศและการสื่อสาร	ICT

## คำนิยามชนิดของหุ้น

Blue Chip Stock :	หุ้นที่มีพื้นฐานที่ดีที่สุดในกลุ่ม
Growth Stock :	หุ้นที่มีอัตราการเติบโต 2 ปีต่อเนื่องเฉลี่ยไม่ต่ำกว่า 15%
Dividend Stock :	หุ้นที่ได้รับอัตราผลตอบแทนเงินปันผลอย่างน้อย 5%
Turnaround Stock :	หุ้นที่มีผลประกอบการฟื้นตัวดีขึ้น
Defensive Stock :	หุ้นที่มีเสถียรภาพ
Hidden Asset Stock :	หุ้นที่มีสินทรัพย์แอบแฝง
Cyclical Stock :	หุ้นตามวัฏจักรธุรกิจ

## เกณฑ์ในการให้คำแนะนำ

ผลตอบแทนเปรียบเทียบราคาพื้นฐาน	คำแนะนำ
> 15%	ซื้อ
> 5% - 15%	ทยอยซื้อ / ซื้อเก็งกำไร
> 0% - 5%	ถือ
0 <=	ขาย

### หมายเหตุ

PSR ไม่ได้พิจารณาคำแนะนำการลงทุนจากเพียงแค่ช่วงผลตอบแทนการลงทุนเชิงปริมาณ แต่ยังคงคำนึงถึงปัจจัยเชิงคุณภาพ เช่น ผลตอบแทนเทียบกับความเสี่ยงของหลักทรัพย์, บรรยากาศการลงทุนในตลาด, อัตราการปรับตัวขึ้นของราคาหุ้น, ปัจจัยแรงของราคาหุ้น รวมถึง แรงเก็งกำไรในหลักทรัพย์ ก่อนคำแนะนำขั้นสุดท้าย

## ฝ่ายวิเคราะห์หลักทรัพย์

กลยุทธ์การลงทุนและวิเคราะห์ทางเทคนิค	เลขทะเบียน	โทรศัพท์	กลุ่มอุตสาหกรรม
ธีรดา ขาญรัมย์ยศ	นักวิเคราะห์การลงทุนด้านหลักทรัพย์ #9501 นักวิเคราะห์การลงทุนวิจัยทางเทคนิค	02 635 1700 ต่อ 487	
ชติกาญาน์ สันติเมธีรุฬ	นักวิเคราะห์การลงทุนวิจัยพื้นฐานด้านตลาดทุน #37928 นักวิเคราะห์การลงทุนวิจัยทางเทคนิค	02 635 1700 ต่อ 494	
ญานินทร์ อภิชาติสกุลวงศ์	นักวิเคราะห์การลงทุนด้านหลักทรัพย์ #41993 ผู้ช่วยนักวิเคราะห์การลงทุนวิจัยทางเทคนิค	02 635 1700 ต่อ 532	ยานยนต์
दनัยภัทร เนตรพิฑูร, CFA	นักวิเคราะห์การลงทุนวิจัยพื้นฐานด้านตลาดทุน #111498 นักวิเคราะห์การลงทุนวิจัยทางเทคนิค	02 635 1700 ต่อ 498	
กิตติ บำบิ่ง	นักวิเคราะห์การลงทุนวิจัยพื้นฐานด้านตลาดทุน #038313	02 635 1700 ต่อ 488	บริการรับเหมาก่อสร้าง พัฒนาอสังหาริมทรัพย์(นิคมอุตสาหกรรม) เทคโนโลยีสารสนเทศและการสื่อสาร
รณพงษ์ แซ่โล	ผู้ช่วยนักวิเคราะห์		
พศุดม โง้ววิวัฒน์ชัย	ผู้ช่วยนักวิเคราะห์		
วิชรพล สว่างกุล	ผู้ช่วยนักวิเคราะห์		
ปัจจัยพื้นฐาน	เลขทะเบียน	โทรศัพท์	กลุ่มอุตสาหกรรม
สยาม ดิยานนท์	นักวิเคราะห์การลงทุนด้านหลักทรัพย์ #17970	02 635 1700 ต่อ 483	ขนส่งและโลจิสติกส์ สื่อและสิ่งพิมพ์
รัชดา ทวีแสงสกุลไทย	นักวิเคราะห์การลงทุนด้านหลักทรัพย์ #17972	02 635 1700 ต่อ 482	เกษตรและอาหาร ชิ้นส่วนอิเล็กทรอนิกส์ พลังงาน มีเดียเคมี พัฒนาอสังหาริมทรัพย์
อดิสรณ์ มุ่งพาลชล	นักวิเคราะห์การลงทุนด้านหลักทรัพย์ #18577	02 635 1700 ต่อ 497	ธนาคาร เงินทุนหลักทรัพย์ ประกันภัย
ธนิก กัญชงพงศ์	ผู้ช่วยนักวิเคราะห์		
ทศวรรษ ธรรมสุข	ผู้ช่วยนักวิเคราะห์		
ณัฐนนท์ มนต์ขลัง	ผู้ช่วยนักวิเคราะห์		
ฐานข้อมูลและการผลิต			
มนันพิฑูรย์ ยืนยงวัฒนากร			
ชนิษฐา ศรีวงศ์			
นันท์เกล้า ธนสวรรค์พงศ์			
เรียบเรียงและแปลภาษา			
ไชยยศ อังคสรรัตน์			
ชฤตวัต เสมใจดี			
นักออกแบบกราฟิก			
ภวิภาวรินทร์ เงยไพบูลย์			



## สาขาในประเทศ

กรุงเทพฯ	
สำนักงานใหญ่	849 อาคารวิวัฒน์ ชั้น 11 ห้อง 1101, 1102, 1104, ชั้น 14 ห้อง 1403, 1404, ชั้น 15 และชั้น 22 ห้อง 2202 ถนนสีลม แขวงสีลม เขตบางรัก กรุงเทพฯ 10500
ศรีนครินทร์	699 อาคารโมเดิร์นฟอรัมทาวเวอร์ ชั้น 17 ถนนศรีนครินทร์ แขวงสวนหลวง เขตสวนหลวง กรุงเทพฯ 10250
วิภาวดี	333 อาคารเล่าเป็งวัน 1 ชั้น 15 ซอยเฉยพวง ถนนวิภาวดี-รังสิต แขวงจอมพล เขตจตุจักร กรุงเทพฯ 10900
เยาวราช	308 อาคารกาญจนทัต ชั้น 19 ถนนเยาวราช แขวงจักรวรรดิ เขตสัมพันธวงศ์ กรุงเทพฯ 10100
บางกะปิ	3522 อาคารสำนักงานเดอะมอลล์ บางกะปิ ชั้น 8 ถนนลาดพร้าว แขวงคลองจั่น เขตบางกะปิ กรุงเทพฯ 10240
หัวลำโพง	320 อาคารดั่งฮั่วบีก ชั้น 4 ถนนพระราม 4 แขวงมหาพฤฒาราม เขตบางรัก กรุงเทพฯ 10500
สยาม	989 อาคารสยามทาวเวอร์ ชั้น 11 ยูนิท A2 ถนนพระราม 1 แขวงปทุมวัน เขตปทุมวัน กรุงเทพฯ 10330
สินธร	130 - 132 อาคารสินธรทาวเวอร์ 3 ชั้น 19 ถนนวิฑู แขวงลุมพินี เขตปทุมวัน กรุงเทพฯ 10330
ต่างจังหวัด	
เชียงใหม่	111/51 หมู่ที่ 2 ถนนมหิดล ตำบลหนองหอย อำเภอเมืองเชียงใหม่ จังหวัดเชียงใหม่ 50000
หาดใหญ่	55 อาคารเซาท์แลนดริบเบอร์ ชั้น 4 ถนนราษฎร์ยินดี ตำบลหาดใหญ่ อำเภอหาดใหญ่ จังหวัดสงขลา 90110
หาดใหญ่2	607 อาคารเรดาร์กรุ๊ป ชั้น 3 ยูนิท 3D ถนนเพชรเกษม ตำบลหาดใหญ่ อำเภอหาดใหญ่ จังหวัดสงขลา 90110
ขอนแก่น	359/2 อาคารโค้วยู่อะ ชั้น 4 ถนนมิตรภาพ ตำบลในเมือง อำเภอเมืองขอนแก่น จังหวัดขอนแก่น 40000
พิษณุโลก	59/15 อาคารไทยศิวรัตน์ ชั้น 2 ถนนบรมไตรโลกนารถ 2 ตำบลในเมือง อำเภอเมืองพิษณุโลก จังหวัดพิษณุโลก 65000
ชุมพร	25/45 ถนนกรมหลวงชุมพร ตำบลท่าตะเภา อำเภอเมืองชุมพร จังหวัดชุมพร 86000
แหลมฉบัง	53/112, 53/114 หมู่ที่ 9 ตำบลทุ่งสุขลา อำเภอศรีราชา จังหวัดชลบุรี 20230
อินเวสเตอร์เซ็นเตอร์	ขอนแก่น 252 หมู่ที่ 11 ตำบลเมืองเก่า อำเภอเมืองขอนแก่น จังหวัดขอนแก่น 40000

## สาขานานาชาติ

SINGAPORE	Phillip Securities Pte Ltd Raffles City Tower Tel : (65) 6533 6001 www.poems.com.sg
HONG KONG	Phillip Securities (HK) Ltd 11/F United Centre 95 Queensway, Tel (852) 22776600 www.phillip.com.hk
MALAYSIA	Phillip Capital Management Sdn Bhd, Block B Level 3 Megan Avenue Tel (603) 21628841 www.poems.com.my
JAPAN	Phillip Securities Japan, Ltd 4-2 Nihonbashi Kabuto-cho, Chuo-ku, Tokyo Tel (81-3) 36662101
INDONESIA	PT Phillip Securities Indonesia ANZ Tower Level 23B, Tel (62-21) 57900800 www.phillip.co.id
CHINA	Phillip Financial Advisory (Shanghai) Co. Ltd Ocean Tower Unit 2318 Tel (86-21) 51699200 www.phillip.com.cn
FRANCE	King & Shaxson Capital Limited 3rd Flr, 35 Rue de la Bienfaisance Tel (33-1) 45633100 www.kingandshaxson.com
UNITED KINGDOM	King & Shaxson Capital Limited 6th Flr, Candlewick House, Tel (44-20) 7426 5950 www.kingandshaxson.com
UNITED STATES	Phillip Futures Inc The Chicago Board of Trade Building Tel +1.312.356.9000
AUSTRALIA	PhillipCapital Australia Level 10, 330 Collins Street, Melbourne, VIC 3000 Tel (613) 86339803
SRI LANKA	Asha Phillip Securities Ltd , No 60, 5th Lane, Colombo, 03, Sri Lanka, Tel: (+94) 11 2429 100 www.ashaphillip.net
TURKEY	Hak Menkul Kıymetler A.Ş Dr.Cemil Bengü Cad. Tel: (+90) (212) 296 84 84 (pbx) akmenkul@hakmenkul.com.tr
INDIA	PhillipCapital (India) Private Limited No. 1, C- Block, 2nd Floor, Modern Center, Jacob Circle, K. K. Marg, Mahalaxmi Mumbai 400011 Tel: (9122) 2300 2999 Website: www.phillipcapital.in
DUBAI	PhillipCapital (India) Pvt Ltd.601, White Crown Building Dubai UAE. Mahalaxmi Mumbai 400011 Tel: (9122) 2300 2999 Website: www.phillipcapital.in
CAMBODIA	Building No71, St 163, Sangkat Toul Svay Prey I, Khan Chamkarmorn, Phnom Penh, Kingdom of Cambodia Tel: (855) 23 217 942 Website: www.kredit.com.kh

## การเปิดเผยข้อมูลและคำสงวนสิทธิ์

ข้อมูลและเนื้อหาสาระที่ปรากฏในเอกสารเผยแพร่ฉบับนี้จัดทำและเผยแพร่โดยบริษัทหลักทรัพย์ฟิลลิป (ประเทศไทย) จำกัด (มหาชน) ภายใต้ข้อกำหนดของสำนักงานคณะกรรมการกำกับหลักทรัพย์และตลาดหลักทรัพย์ (ก.ล.ต.) การอ้างอิง “PST” ในรายงานฉบับนี้ ให้ความหมายถึง บริษัทหลักทรัพย์ฟิลลิป (ประเทศไทย) จำกัด (มหาชน) ยกเว้นมีการกำหนดเป็นอย่างอื่น เมื่อท่านได้รับหรืออ่านรายงานฉบับนี้แล้ว ท่านตกลงที่จะปฏิบัติตามข้อกำหนดและเงื่อนไขดังต่อไปนี้

ข้อมูลและเนื้อหาสาระในเอกสารเผยแพร่ฉบับนี้จัดทำขึ้นโดยมีวัตถุประสงค์เพื่อใช้งานส่วนบุคคลเท่านั้น โดยลิขสิทธิ์เป็นกรรมสิทธิ์ของ PST แต่เพียงผู้เดียว บริษัทฯ ขอสงวนลิขสิทธิ์ ห้ามใช้หรือเปิดเผยข้อมูลและเนื้อหาสาระในรายงานฉบับนี้ต่อสาธารณชนโดยไม่ได้รับอนุญาต ห้ามคัดลอกหรือทำซ้ำรายงานฉบับนี้ ไม่ว่าทั้งหมดหรือบางส่วน โดยไม่ได้รับอนุญาตจาก PST ก่อน ยกเว้นการคัดลอกรายงานทั้งฉบับเพื่อใช้เผยแพร่ภายในเท่านั้น หากท่านได้รับรายงานฉบับนี้โดยไม่ตั้งใจ โปรดลบหรือทำลายรายงานฉบับนี้ และแจ้งกลับผู้ส่งทันที

รายงานฉบับนี้จัดทำและเผยแพร่โดย PST เพื่อให้เป็นข้อมูลอ้างอิงเท่านั้น ข้อมูล หรือความคิดเห็นใดๆ ที่ปรากฏในรายงานฉบับนี้ ไม่ได้เป็นหรือถือเป็นการชักชวนหรือเสนอแนะเพื่อวัตถุประสงค์ในการซื้อหรือขายหลักทรัพย์ การลงทุน หรืออนุพันธ์ใดๆ แต่อย่างใด ข้อมูลและความคิดเห็นต่างๆ ในรายงานฉบับนี้ทาง PST พิจารณาแล้วว่าถูกต้องในขณะจัดพิมพ์ รายงานฉบับนี้ยังรวมถึงข้อมูลที่ทาง PST ได้รับจากบุคคลที่สาม ซึ่งแหล่งที่มาของข้อมูลดังกล่าวโดยทั่วไป มักจะมีการเปิดเผยไว้ในรายงานด้วย ทาง PST ได้กำหนดขั้นตอนที่เหมาะสม เพื่อตรวจสอบให้แน่ใจว่าข้อมูลดังกล่าวถูกต้อง แต่ทั้งนี้ PST มิอาจรับรองความถูกต้องหรือความสมบูรณ์ของข้อมูลดังกล่าวได้ การดำเนินการซื้อขายโดยอ้างอิงรายงานฉบับนี้ถือเป็นการเสี่ยงของนักลงทุนแต่เพียงผู้เดียว โดย PST จะไม่รับผิดชอบใดๆ ต่อผลที่ตามมา ทั้งนี้ราคาหลักทรัพย์และอนุพันธ์อาจมีเปลี่ยนแปลงเคลื่อนไหวอย่างรวดเร็วและเกินคาด และผลการดำเนินงานในอดีตไม่จำเป็นต้องเป็นเครื่องบ่งชี้ถึงผลการดำเนินงานในอนาคต

รายงานฉบับนี้ไม่ได้จัดทำขึ้นเพื่อวัตถุประสงค์ในการลงทุน สถานะทางการเงิน และตามความต้องการเฉพาะเจาะจงใดๆ ของบุคคลใดบุคคลหนึ่งที่ได้รับรายงานฉบับนี้ นักลงทุนจึงควรขอคำแนะนำจากที่ปรึกษาทางกฎหมาย ภาษี และการลงทุนของท่านเองในการวิเคราะห์ที่เป็นอิสระ เพื่อประกอบการตัดสินใจถึงความเหมาะสมในการลงทุนในหลักทรัพย์ หรือกลยุทธ์การลงทุนใดๆ ที่กล่าวถึง หรือแนะนำในรายงานฉบับนี้ และพึงตระหนักว่าคาดการณ์แนวโน้มในอนาคตอาจไม่เกิดขึ้นจริง รายงานฉบับนี้ไม่มีเจตนาเพื่อใช้หรือถือเป็นการเสนอขายหรือชักจูงให้ทำการซื้อหรือขายหลักทรัพย์ที่อ้างถึงในรายงานดังกล่าวไม่ว่าในกรณีใดๆ ก็ตาม ข้อมูลที่อ้างถึงในรายงานบทวิเคราะห์ฉบับนี้อาจได้มาจากบริการข้อมูลการซื้อขายและสถิติ และจากแหล่งข้อมูลอื่นๆ ซึ่งทางบริษัทฯ พิจารณาแล้วเห็นว่ามีความน่าเชื่อถือได้ ทั้งนี้ บริษัทหลักทรัพย์ฟิลลิป (ประเทศไทย) จำกัด (มหาชน) หรือบริษัทใดๆ ในกลุ่มบริษัท/บริษัทในเครือไม่รับประกันความถูกต้องหรือความสมบูรณ์ของข้อมูลดังกล่าว ด้วยเหตุนี้จึงไม่ควรอ้างอิงข้อมูลดังกล่าว ทั้งนี้ความเห็น การคาดการณ์ สมมติฐาน ประเมินการ การประเมินค่า และราคาต่างๆ ที่ปรากฏในรายงานฉบับนี้อ้างอิงตามวันที่ระบุไว้ในรายงานดังกล่าวเท่านั้น และอาจเปลี่ยนแปลงได้โดยมีต้องแจ้งให้ทราบล่วงหน้า

ข้อสำคัญ: ท่านต้องรับทราบถึงข้อกำหนดและเงื่อนไขในการเปิดเผยข้อมูลและคำสงวนสิทธิ์ดังกล่าวนี้ ซึ่งถือเป็นส่วนหนึ่งของรายงานบทวิเคราะห์ การรับและการนำรายงานฉบับนี้ไปใช้จะต้องเป็นไปตามข้อกำหนดและเงื่อนไขในการเปิดเผยข้อมูลและคำสงวนสิทธิ์ดังกล่าวทุกประการ ทั้งนี้ ท่านสามารถขอรายละเอียดเพิ่มเติมเกี่ยวกับบริษัทผู้ออกหลักทรัพย์และหลักทรัพย์ที่กล่าวถึงในรายงานบทวิเคราะห์ฉบับนี้

การรับรอง: นักวิเคราะห์ที่จัดทำรายงานบทวิเคราะห์ฉบับนี้ขอรับรองว่า ความเห็นต่างๆ ที่ปรากฏในรายงานบทวิเคราะห์ฉบับนี้เป็นมุมมองส่วนตัวของนักวิเคราะห์ที่มีต่อบริษัทผู้ออกหลักทรัพย์ และ/หรือหลักทรัพย์ดังกล่าว โดยที่นักวิเคราะห์มิได้มีผลประโยชน์ทับซ้อน และไม่มีส่วนใดของผลตอบแทนที่นักวิเคราะห์ได้รับทั้งในอดีต ปัจจุบัน และในอนาคตเกี่ยวข้องกับการให้ความเห็นหรือคำแนะนำเฉพาะเจาะจงใดๆ ที่ปรากฏอยู่ในรายงานบทวิเคราะห์ฉบับนี้ ไม่ว่าโดยทางตรงหรือทางอ้อม

บริษัทหลักทรัพย์ฟิลลิป (ประเทศไทย) จำกัด (มหาชน) หรือผู้ที่เกี่ยวข้องหรือมีความสัมพันธ์กับ PST รวมถึงแต่ไม่จำกัดเฉพาะเจ้าหน้าที่ กรรมการ พนักงาน หรือบุคคลที่เกี่ยวข้องในการจัดเตรียมหรือออกรายงานฉบับนี้สามารถให้บริการธุรกรรมทางการเงินต่างๆ แก่องค์กรต่างๆ ทั้งในประเทศไทยและทั่วโลก ซึ่งรวมถึงแต่ไม่จำกัดเฉพาะกิจกรรมเชิงพาณิชย์/พาณิชย์ (รวมถึงการให้การสนับสนุน ที่ปรึกษาทางการเงิน หรือธุรกรรมการจัดจำหน่ายหลักทรัพย์) และการเป็นนายหน้าค้าหลักทรัพย์หรือธุรกรรมซื้อขายหลักทรัพย์ ทั้งนี้ PST หรือบุคคลที่เกี่ยวข้องหรือมีความสัมพันธ์กับ PST รวมถึงแต่ไม่จำกัดเฉพาะเจ้าหน้าที่ กรรมการ พนักงาน หรือบุคคลที่เกี่ยวข้องในการจัดเตรียมหรือออกรายงานฉบับนี้อาจมีส่วนร่วมหรือลงทุนในการทำธุรกรรมกับบริษัทผู้ออกหลักทรัพย์ที่ปรากฏในรายงานเผยแพร่ฉบับนี้ และอาจมีการให้บริการหรือขอทำธุรกิจกับบริษัทผู้ออกหลักทรัพย์ดังกล่าว นอกจากนี้ PST หรือบุคคลที่เกี่ยวข้องหรือมีความสัมพันธ์กับ PST รวมถึงแต่ไม่จำกัดเฉพาะเจ้าหน้าที่ กรรมการ พนักงาน หรือบุคคลที่เกี่ยวข้องในการจัดเตรียมหรือออกรายงานฉบับนี้อาจให้คำแนะนำหรือบริการด้านการลงทุนแก่บริษัทดังกล่าว และการลงทุน หรือการลงทุนอื่นๆ ที่เกี่ยวข้องที่อาจปรากฏในรายงานเผยแพร่ฉบับนี้

PST หรือบุคคลที่เกี่ยวข้องหรือมีความสัมพันธ์กับ PST รวมถึงแต่ไม่จำกัดเฉพาะเจ้าหน้าที่ กรรมการ พนักงาน หรือบุคคลที่เกี่ยวข้องในการจัดเตรียมหรือออกรายงานฉบับนี้อาจมีการถือสถานะซื้อหรือขายเป็นครั้งคราวในหลักทรัพย์ที่อ้างอิงในรายงานฉบับนี้ หรือในสัญญาซื้อขายล่วงหน้าประเภทฟิวเจอร์ส หรือออปชั่นที่เกี่ยวข้อง ซื้อหรือขาย พร้อมทำการซื้อหรือขาย ณ ราคาที่กำหนด หรือเข้าร่วมในการทำธุรกรรมใด ๆ ที่เกี่ยวข้องกับหลักทรัพย์ดังกล่าว และได้รับค่านายหน้าหรือผลตอบแทนอื่นที่เกี่ยวข้องกับธุรกรรมดังกล่าว เงินลงทุนอาจอยู่ในรูปแบบสกุลเงินต่างๆ เช่น สกุลเงินดอลลาร์สหรัฐฯ และยูโร ซึ่งอาจมีความเสี่ยงจากความผันผวนของอัตราแลกเปลี่ยนระหว่างสกุลเงินดอลลาร์สหรัฐฯ และยูโร หรือสกุลเงินตราต่างประเทศอื่นๆ กับสกุลเงินท้องถิ่นของนักลงทุน ความผันผวนดังกล่าวอาจส่งผลกระทบต่อมูลค่า ราคา หรือผลตอบแทนจากเงินลงทุน

ภายใต้ขอบเขตของกฎหมายที่อนุญาต PST หรือบุคคลที่เกี่ยวข้องหรือมีความสัมพันธ์กับ PST รวมถึงแต่ไม่จำกัดเฉพาะเจ้าหน้าที่ กรรมการ พนักงาน หรือบุคคลที่เกี่ยวข้องในการจัดเตรียมหรือออกรายงานฉบับนี้อาจเข้าร่วมในธุรกรรมใด ๆ ดังกล่าวข้างต้นได้ทุกเมื่อ หรืออาจมีการถือหุ้นไม่ว่าจะมีนัยสำคัญหรือไม่ก็ตามในบริษัท และการลงทุน หรือการลงทุนที่เกี่ยวข้องที่กล่าวถึงในรายงานเผยแพร่ฉบับนี้ ด้วยเหตุนี้ ข้อมูลที่ทาง PST หรือบุคคลที่เกี่ยวข้องหรือมีความสัมพันธ์กับ PST ได้รับ รวมถึงแต่ไม่จำกัดเฉพาะเจ้าหน้าที่ กรรมการ พนักงาน หรือบุคคลที่เกี่ยวข้องในการจัดเตรียมหรือออกรายงานฉบับนี้อาจไม่ได้ปรากฏในรายงานฉบับนี้ โดย PST หรือบุคคลที่เกี่ยวข้องหรือมีความสัมพันธ์กับ PST รวมถึงแต่ไม่จำกัดเฉพาะเจ้าหน้าที่ กรรมการ พนักงาน หรือบุคคลที่เกี่ยวข้องในการจัดเตรียมหรือออกรายงานฉบับนี้ อาจดำเนินการตามหรือใช้ข้อมูลดังกล่าวก่อนหรือทันทีหลังจากมีการเผยแพร่รายงานฉบับนี้ภายใต้ขอบเขตของกฎหมายที่อนุญาต ทั้งนี้ PST หรือบุคคลที่เกี่ยวข้องหรือมีความสัมพันธ์กับ PST รวมถึงแต่ไม่จำกัดเฉพาะเจ้าหน้าที่ กรรมการ พนักงาน หรือบุคคลที่เกี่ยวข้องในการจัดเตรียมหรือออกรายงานฉบับนี้ อาจจัดทำเอกสารอื่นซึ่งอาจไม่มีความสอดคล้องกับรายงานฉบับดังกล่าว หรือมีข้อสรุปที่แตกต่างไปจากเนื้อหาสาระในรายงานฉบับนี้

**ความเหมาะสมและความเสี่ยง:** รายงานฉบับนี้มีวัตถุประสงค์เพื่อให้ข้อมูลเท่านั้น มิได้จัดทำขึ้นเพื่อวัตถุประสงค์ในการลงทุน สถานการณ์ทางการเงิน หรือตามความต้องการเฉพาะเจาะจงใดๆ ของผู้ที่ได้รับรายงานฉบับนี้ หลักทรัพย์บางหลักทรัพย์อาจมีความเสี่ยงสูง และอาจไม่เหมาะสมกับนักลงทุนบางกลุ่ม นักลงทุนจึงควรใช้ดุลยพินิจของท่านในการตัดสินใจลงทุนในหลักทรัพย์ที่อ้างอิงในรายงานบทวิเคราะห์ฉบับนี้ตามข้อกำหนดทางกฎหมาย ภาษี และบัญชีที่เกี่ยวข้องกับนักลงทุน และวัตถุประสงค์หรือกลยุทธ์ในการลงทุน สถานะการเงิน และประสิทธิภาพในการลงทุนของนักลงทุน การเปลี่ยนแปลงของอัตราแลกเปลี่ยนเงินตราต่างประเทศ หรืออัตราดอกเบี้ย รวมถึงปัจจัยอื่นๆ ทั้งด้าน การเงิน เศรษฐกิจ และการเมือง อาจส่งผลในเชิงบวกหรือลบต่อมูลค่าของหลักทรัพย์ได้ ทั้งนี้ ผลประกอบการในอดีตไม่จำเป็นต้องเป็นเครื่องบ่งชี้ถึงผลการดำเนินงานในอนาคต

**แหล่งข้อมูล:** ความสมบูรณ์ และความถูกต้องของข้อมูล เนื้อหาสาระที่ปรากฏอยู่ในรายงานฉบับนี้อ้างอิงข้อมูลจากแหล่งข้อมูลที่ PST และนักวิเคราะห์พิจารณาแล้วเห็นว่ามีความน่าเชื่อถือ แต่ทั้งนี้ PST และนักวิเคราะห์ไม่รับรองว่าข้อมูลที่ปรากฏอยู่ในรายงานฉบับนี้มีความถูกต้องหรือมีความสมบูรณ์ ด้วยเหตุนี้จึงไม่ควรอ้างอิงข้อมูลดังกล่าว ความเห็นที่ปรากฏในรายงานฉบับนี้เป็นความเห็นปัจจุบัน ณ วันที่ปรากฏในรายงานฉบับนี้ ซึ่งอาจมีการเปลี่ยนแปลงได้โดยมีต้องแจ้งให้ทราบล่วงหน้า นอกจากนี้ PST ไม่ได้ผูกมัดตัวเองให้ข้อมูลใดๆ ในการปรับปรุงหรือทำให้ข้อมูลเป็นปัจจุบัน

**ข้อควรระวัง:** การลงทุนมีความเสี่ยงสูงที่อาจทำให้เกิดความสูญเสียจากการซื้อขาย ด้วยเหตุนี้ นักลงทุนจึงควรพิจารณาอย่างรอบคอบถึงความเหมาะสมในการลงทุนโดยคำนึงถึงประสิทธิภาพในการลงทุน วัตถุประสงค์ในการลงทุน แหล่งเงินทุน และรายละเอียดอื่นๆ ที่เกี่ยวข้อง

**สำหรับนักลงทุนในประเทศสหรัฐอเมริกาเท่านั้น:** รายงานบทวิเคราะห์ฉบับนี้เป็นผลิตภัณฑ์ของบริษัทหลักทรัพย์ฟิลลิป (ประเทศไทย) จำกัด (มหาชน) ซึ่งเป็นนายจ้างของนักวิเคราะห์ผู้จัดทำรายงานบทวิเคราะห์ฉบับนี้ โดยนักวิเคราะห์ผู้จัดทำรายงานบทวิเคราะห์ฉบับนี้มีภูมิลำเนาอยู่นอกประเทศสหรัฐอเมริกา และมิได้มีความเกี่ยวข้องกับใดๆ กับนายหน้าหรือตัวแทนซื้อขายหลักทรัพย์ที่อยู่ภายใต้การกำกับดูแลในประเทศสหรัฐอเมริกา ดังนั้น นักวิเคราะห์จึงไม่อยู่ภายใต้การกำกับดูแลของนายหน้าหรือตัวแทนซื้อขายหลักทรัพย์ในประเทศสหรัฐอเมริกา และไม่จำเป็นต้องปฏิบัติตามข้อกำหนดการขึ้นทะเบียนของ FINRA หรือ กฎหรือระเบียบใดๆ ของประเทศสหรัฐอเมริกา นอกเหนือจากสิ่งอื่นที่เกี่ยวข้องกับการติดต่อสื่อสารกับบริษัทที่ปรากฏในรายงาน การออกสื่อ และการซื้อขายหลักทรัพย์ภายใต้ชื่อบัญชีของนักวิเคราะห์

รายงานฉบับนี้จัดทำขึ้นโดยบริษัทหลักทรัพย์ฟิลลิป (ประเทศไทย) จำกัด (มหาชน) เพื่อแจกจ่ายให้แก่ “นักลงทุนสถาบันรายใหญ่” เท่านั้นตามที่ให้คำนิยามใน Rule 15a-6(b)(4) ภายใต้กฎหมาย Securities and Exchange Act, 1934 (the Exchange Act) ของประเทศสหรัฐอเมริกา และการตีความดังกล่าวโดยคณะกรรมการกำกับหลักทรัพย์และตลาดหลักทรัพย์ของประเทศสหรัฐอเมริกา (กลต) ที่เกี่ยวข้องเนื่องกับ Rule 15a6(a)(2) หากผู้รับรายงานฉบับนี้ไม่ได้เป็นเป็นนักลงทุนสถาบันรายใหญ่ตามที่ระบุข้างต้น ก็ไม่ควรกระทำการใดๆ ตามรายงานฉบับนี้ และควรส่งรายงานฉบับนี้กลับคืนแก่ผู้ส่ง นอกจากนี้ ห้ามคัดลอก ทำซ้ำ และ/หรือส่งต่อไปยังนักลงทุนรายอื่นในสหรัฐอเมริกา ที่ไม่ได้เป็นนักลงทุนสถาบันรายใหญ่

**บริษัทหลักทรัพย์ฟิลลิป (ประเทศไทย) จำกัด (มหาชน)**

สำนักงานจดทะเบียนตั้งอยู่ที่ชั้น 15 อาคารวรวัดิน เลขที่ 849 ถนนสีลม บางรัก กรุงเทพฯ 10500 ประเทศไทย