



Set Index Data

Open	1,562.66		
High	1,570.85		
Low	1,557.68		
Closed	1,569.56		
Chg.	4.90		
%Chg.	0.31		
Value (mn)	49,968.45		
P/E(x)	18.78	Up	316
P/BV(x)	1.56	Unchanged	156
Yield (%)	2.99	Down	172
Market Cap (mn)	19,248.22		

SET 50 -100 - MAI - Futures Index

	Closed	Chg	(%)
SET 50	951.69	2.48	0.26
SET 100	2,120.71	4.53	0.21
S50_CON	949.00	1.00	0.11
MAI Index	504.50	1.84	0.37

Trading Breakdown : Daily

(Bt,m)	Buy	Sell	Net
Institution	8,631.72	5,535.10	3,096.62
Broker Port	3,561.89	3,844.08	-282.19
Foreign	21,921.81	23,249.68	-1,327.87
Customer	15,851.99	17,338.53	-1,486.54

Trading Breakdown : Month to Date

(Bt,m)	Buy	Sell	Net
Institution	38,643.14	26,209.99	12,433.15
Broker Port	18,553.15	20,261.43	-1,708.28
Foreign	123,748.06	124,971.96	-1,223.90
Customer	71,414.11	80,915.06	-9,500.95

World Markets Index

	Closed	Chg.	(%)
Dow Jones	33,531.33	-30.48	-0.09
NASDAQ	12,306.44	126.89	1.04
FTSE100	7,741.33	-22.76	-0.29
Nikkei	29,122.18	-120.64	-0.41
Hang Seng	19,762.20	-105.38	-0.53

Commodity

	Closed	Chg.	(%)
Oil: Brent	76.68	0.15	0.20
Oil: Nymex	72.86	0.11	0.15
Gold	2,033.29	3.67	0.18
ZINC	2,673.00	60.00	2.30
BDIY Index	1,640.00	42.00	2.63

Cash Balanc

08 พ.ค.-24 พ.ค. 2566 MTW

Analysts

Apichai Raomanachai	No. 002939
Nopporn Chaykaew	No. 043964
Nattawat Poosunthornsri	No. 087077

Market Wrap-Up

- SET วันที่ 10 พ.ค.66 ปิด +4.90 จุด อยู่ที่ 1,569.56 จุด มูลค่าการซื้อขาย 49,967 ลบ. ต่างชาติขาย 1,327 ลบ.สถาบันซื้อ 3,096 ลบ.พอร์ตโบรกขาย 282 ลบ. NVDR มียอดขายสุทธิ อยู่ที่ 1,615 ลบ. มียอดซื้อสุทธิในหุ้นTIDLOR,PTT,MTC,SCC,BANPU และมียอดขายสุทธิ KBANK,DELTA,KCE,BBL,COM7 มูลค่า Short Sales อยู่ที่ระดับ 3,912 ลบ. หน้าที่มีปริมาณ Short สูงคือ BBL,BJC-R,RCL โดยนักลงทุนต่างประเทศมีสถานะ Long ใน Index Futures จำนวน 1,226 สัญญา ยอดสะสมตั้งแต่ต้นปีต่างชาติ Short สุทธิรวม 180,279 สัญญา นักลงทุนต่างชาติซื้อพันธบัตรจำนวน 5,024 ลบ.
- ตลาดหุ้นสหรัฐ DJIA -0.09%, S&P500 +0.45%, Nasdaq +1.04% ได้แรงหนุนจากกลุ่มเทคโนโลยี เช่น Apple, Microsoft, Alphabet หลัง US CPI เม.ย. ชะลอตัวอยู่ที่ 4.9% YoY ขณะที่กลุ่มพลังงานลดลงตามราคาน้ำมันดิบ และ Airbnb -10.9% จากคาดการณ์รายได้ใน Q2/66 ลดลง ตลาดหุ้นยุโรป Stoxx600 -0.38% กลุ่มอาหาร & เครื่องดื่มปรับลดลง แต่ได้แรงหนุนจากกลุ่มอสังหาฯ, เทคโนโลยี

Market View

- ตลาดหุ้นสหรัฐวานนี้ได้แรงหนุนจากกลุ่มเทคโนโลยี หลังรายงาน US CPI เม.ย. ลดลงอยู่ที่ 4.9% & มี.ค. 5.0% YoY, US Core CPI เม.ย. อยู่ที่ 5.5% YoY ตามคาดการณ์ โดยอัตราเงินเฟ้อสหรัฐลดลงจากราคาน้ำมันเชื้อเพลิง, รถยนต์ใหม่ และอาหารปรับลดลง ส่งผลให้ CME Fed Watch ที่โอกาส 86.9% เฟดจะคงดอกเบี้ยในการประชุม 14 มิ.ย. ซึ่งเป็นผลบวกต่อกลุ่มเทคโนโลยีสหรัฐ นักลงทุนรอการเจรจาขยายเพดานหนี้สหรัฐระหว่าง ปธน.ไบเดน กับผู้นำสภาผู้แทนฯ อีกครั้งในวันศุกร์นี้ โดยมี Timeline ต้องขยายเพดานหนี้ให้ทันภายใน 1 มิ.ย. เพื่อเลี่ยงปัญหาปิดหน่วยงานราชการ และความเสี่ยงผิดนัดชำระหนี้ ค่าวันนี้ติดตาม US PPI เม.ย. คาด 2.5% & มี.ค. 2.7% YoY ส่วนตลาดหุ้นยุโรปวานนี้ปรับลดลง ระหว่าง US CPI แต่ยังคงได้แรงหนุนจากกำไร บจ. 205 แห่งใน Stoxx600 ซึ่งกว่าครึ่งมีกำไรดีกว่าคาด ค่าวันนี้ติดตามการประชุม BOE อังกฤษ คาดจะปรับขึ้นดอกเบี้ย 0.25% อยู่ที่ 4.5% เพื่อคุมเงินเฟ้ออังกฤษ มี.ค. อยู่ระดับสูงที่ 10.1% YoY ผังดัชนีเอเชียวานนี้ปรับลดลง หลังสหรัฐยังไม่สามารถบรรลุข้อตกลงขยายเพดานหนี้ กอปรกับกังวลต่อการฟื้นตัวของเศรษฐกิจจีน หลังตัวเลขส่งออก - นำเข้าจีน เม.ย. ชะลอตัว สำหรับดัชนี SET วานนี้ +0.31% ปริมาณการซื้อขาย 4.9 หมื่น ลบ. สถาบันซื้อ 3 พัน ลบ. ต่างชาติขาย 1.3 พัน ลบ. ได้แรงหนุนจากกลุ่มไฟแนนซ์ +3.84% นำโดย SAWAD +3.85% รับกำไร Q1/66 กลุ่มสื่อสิ่งพิมพ์ดีกว่าคาด กอปรต้นทุนการเงินใกล้จุดสูงสุดแล้ว ส่วนกลุ่มปิโตรเคมี +1.35% รับรายงานกำไร Q1/66 ของ IVL ดีกว่าคาด โดยภาพรวมบจ. 168 แห่งรายงานงบแล้วมีกำไร Q1/66 +26% YoY จากกลุ่มกำไรกลุ่มธนาคาร & ไฟแนนซ์, สื่อสาร, สาธารณูปโภค ดีกว่าคาด วันนี้ติดตาม PTT จะรายงานกำไร Q1/66 Consensus คาดที่ 2.63 หมื่น ลบ. +47% QoQ, -19% YoY

Daily Strategy

- วางแนวรับดัชนี SET ที่ 1,550 - 1,555 แนวต้าน 1,570 - 1,575 ได้แรงหนุนรายงานกำไร บจ. Q1/66 กลุ่มธนาคาร, ค่าปลีก, สื่อสาร, โรงไฟฟ้า พื้นตัวดี แนะนำทยอยซื้อหากดัชนีอ่อนตัว เช่น CPALL,MAKRO,OR/ SAWAD,MTC,KTC / ADVANC,INTUCH / ICHI, SNNP
- AAV (ชื่อเก็งกำไร / ราคาเป้าหมาย 3.50 บาท) แนวโน้ม 1Q66 คาดผลการดำเนินงานปกติทยอยดีขึ้นต่อจาก 4Q65 หนุนจากนักท่องเที่ยวที่เดินทางเข้าไทยแม้ว่าจะผ่าน Peak Season ในไตรมาส 4 โดยการเดินทางของนักท่องเที่ยวอินเดียที่สะดุดช่วงต้นปีน่าจะกลับมาเป็นปกติในเดือน มี.ค. นอกจากนี้ AAV จะทยอยเพิ่มความถี่และการให้บริการเส้นทางไปยังเมืองต่างๆ ในจีน 40 เที่ยวบินต่อสัปดาห์ใน 1Q66, 100 เที่ยวบินต่อสัปดาห์ใน 2Q66, 110 เที่ยวบินต่อสัปดาห์ใน 2H66 สอดคล้องกับคาดการณ์นักท่องเที่ยวจีนที่จะเข้ามาเพิ่มขึ้นตามช่วงเวลาดังกล่าว ขณะที่ต้นทุนเชื้อเพลิงและค่าใช้จ่ายซ่อมบำรุงก่อนส่งคืนเครื่องบินมีแนวโน้มลดลง
- PR9* (ชื่อเก็งกำไร / ราคาเป้าหมาย Bloomberg Consensus 22.70 บาท) แม้กำไรในช่วง 1Q66 มีโอกาสปรับตัวลง QoQ จาก seasonal effect และ YoY จากรายได้ Covid-19 ที่หายไป แต่ประเมินภาพรวมการดำเนินงานในปี2566 จะยังสามารถเห็นการเติบโตได้ มีปัจจัยบวกจากการเปิดประเทศ(โดยเฉพาะคลินิก IVF ที่เน้นผู้ป่วยชาวจีน) ด้านผู้บริหารตั้งเป้ารายได้ปี66 จะเติบโต 12% และ วางงบลงทุน 500 ล้านบาท เพื่อใช้ในการขยายธุรกิจ รวมถึงปรับปรุงพื้นที่อาคาร A ชั้น 1 เพื่อรองรับเฉพาะผู้ป่วยชาวต่างชาติ (คาดเปิดกลางปี66)ทั้งนี้ตลาดคาด กำไรสุทธิ ปี66 และ ปี67 จะขยายตัวต่อเนื่องมาอยู่ที่ 601 ลบ.(+6%YoY) และ 670 ลบ.(+12%YoY) ตามลำดับ



Daily Key Factors

Oil Update(-) WTI มิ.ย. -\$1.15 อยู่ที่ \$72.56/บาร์เรล Brent ก.ค. -\$1.03 อยู่ที่ \$76.41/บาร์เรล หลัง EIA รายงานสต็อกน้ำมันดิบสหรัฐสัปดาห์ที่ผ่านมาเพิ่มขึ้น 3 ล.บาร์เรล สวนทางคาดลด 1.8 ล.บาร์เรล ตลาดน้ำมันยังกังวลต่ออุปสงค์จากจีนคาดฟื้นตัวช้า

Gold Update(-) Comex Gold มิ.ย. -\$5.80 อยู่ที่ \$2,037.10 /ออนซ์ หลังรายงาน US CPI เม.ย. +0.40% MoM ตามคาดการณ์ โดยทองคำได้แรงหนุนจากเป็นสินทรัพย์ปลอดภัย ในภาวะเศรษฐกิจสหรัฐอาจเสี่ยงถดถอย

Fund Flow(-) Fund Flow ต่างชาติในตลาด TIP วานนี้ ขายสุทธิ -22.12 ล้านดอลลาร์สหรัฐ ขายหุ้นไทย -39.44 ล.ดอลลาร์สหรัฐ ซื้อหุ้นอินโด +16.16 ล.ดอลลาร์สหรัฐ ซื้อหุ้นฟิลิปปินส์ +1.16 ล.ดอลลาร์สหรัฐ

- (+) ค่าเงินบาทเข้านี้แข็งค่าอยู่ที่ 33.561 บาท/ดอลลาร์สหรัฐ
- (0) ผลตอบแทนพันธบัตรสหรัฐ 10 ปี ลดลงอยู่ที่ 3.436 %
- (+) ดัชนี BDI วานนี้ +42 อยู่ที่ 1,640
- (-) BitCoin เข้านี้ -0.76% อยู่ที่ 27,535 ดอลลาร์สหรัฐ
- (-) CPI จีน เม.ย. +0.1% & มี.ค. +0.7% YoY , PPI เม.ย. -3.6% & มี.ค. -2.5% YoY

Economic Calendar

ในประเทศ

- 05 พ.ค. กระทรวงพาณิชย์ แถลงดัชนีเศรษฐกิจการค้า
- 10 พ.ค. เปิดขายพันธบัตรออมทรัพย์ "ออมอุ่นใจ" วงเงิน 4 หมื่นลพ.
- สัปดาห์ที่2 สภาธุรกิจตลาดทุนไทย แถลงผลสำรวจดัชนีความเชื่อมั่นนักลงทุนและอสังหาริมทรัพย์
- หอการค้าไทย ร่วมกับม.หอการค้าไทย แถลงดัชนีความเชื่อมั่นผู้บริโภค ตลท. แถลงข้อมูลสรุปภาวะการซื้อขายหลักทรัพย์
- สัปดาห์ที่3 ส.อ.ท. แถลงดัชนีความเชื่อมั่นภาคอุตสาหกรรม

ต่างประเทศ

- 10 พ.ค. US ดัชนีราคาผู้บริโภค (CPI) (เม.ย.)
US สินค้าคงคลังน้ำมันดิบ
- 11 พ.ค. US ดัชนีราคาผู้ผลิต (PPI) (เดือนต่อเดือน) (เม.ย.)
US จำนวนคนที่ยื่นขอรับสวัสดิการว่างงานครั้งแรก

Theme Strategy

Theme หนุนเด่นปี 2566 ต้อนรับนักท่องเที่ยวต่างชาติฟื้นตัวเศรษฐกิจไทยฟื้นตัว

- (1) กลุ่มท่องเที่ยวและสินค้าการ ได้แก่ CENTEL*, ERW*, MINT*, SHR*, VRANDA*, SPA*
- (2) กลุ่มขนส่งและบริการ ได้แก่ AOT, AAV, BA*, BAFS*, PTG*, BEM*
- (3) กลุ่มการอุปโภคบริโภค ได้แก่ CPALL, MAKRO*, GLOBAL*, HMPRO*, DOHOME*, CPN*, CRC, COM7*, BEAUTY*, KAMART*, KISS*, ICHI*, CBG*, SAPPE*, SNNP*
- (4) กลุ่ม ร.พ.อิงผู้ป่วยต่างชาติ (นักท่องเที่ยวตะวันตก / จีน) ได้แก่ BDMS, BH*, EKH*, PR9*
- (5) กลุ่มสื่อออนไลน์ (เพิ่มตามจำนวน Eyeball) ได้แก่ PLANB*, VGI*
- (6) กลุ่มธนาคารพาณิชย์ (ปรับขึ้นดอกเบี้ย สินเชื่อขยายตัว) ได้แก่ BBL, KBANK, KTB*, KKP*
- (7) กลุ่มอสังหาฯ - นิคมอุตสาหกรรม (นักลงทุนจีน / ลงทุน EV ใน EEC) ได้แก่ BRI*, ORI*, NOBLE*, AMATA*, ROJNA*, WHA*
- (8) กลุ่มโรงไฟฟ้า (SPP ปรับขึ้น Ft) ได้แก่ BGRIM*, GPSC*

**หนุนแนะนำเชิงกลยุทธ์ที่ยังไม่อยู่ใน Coverage ของฝ่ายวิจัย

Asset Allocation: Equity 50% Fixed Income 30% Alternative Investment etc. Gold 10% Cash 10%

Today Fundamental Research: -

Monthly Portfolio May 2023: AOT, AMATA*, AEONTS*, CPALL, HTC*, ICHI*



เครือข่ายโทร.กำไร 5 หมื่นล. ค่าปลีกเดินปีโตรพินตัว 'โออาร์' เบ่ง 3 พันล้าน โรงกลั่นไทยออยล์เริ่มตีบริษัทเครือข่ายโทร.กำไรกำไรยกแผง รวมกันกว่า 5.4 หมื่นล้านบาท วันหนึ่งจับตางบไตรมาสแรก PTT โบรคฯ 20 แห่งประเมินกำไรสุทธิ 26,351 ล้านบาท ธุรกิจโรงกลั่น-ปีโตรเคมีมีพินตัว ราคาเป้าหมาย 39.82 บาท ล่าสุดจบ Q1 โออาร์ ค่าปลีกโตเด่น ดันกำไรสุทธิพุ่ง 3 พันล้านบาท โต 100% QoQ ขณะที่ไทยออยล์กำไรลง 2,998% จากปีก่อน(ขาวหูน)

TLI-WHA เข้าแนะ SET50 SET100 มีเพิ่มใหม่ 9 หุ้นบมจ.ไทยประกันชีวิต (TLI) และ บมจ.ดับบลิวเอชเอ คอร์ปอเรชั่น (WHA) จะเข้าคำนวณดัชนี SET50 รอบครึ่งหลังปี 66 แนนอน ส่วน SET100 มี 9 หุ้น TLI, BTG, AEONTS, TASCO, MBK, BA, SISB, AURA และ SNNP เผยจากสถิติหุ้นเขาจะปรับราคาหุ้นปรับตัวดีกว่าตลาดในช่วง 1-2 เดือนล่วงหน้าก่อนมีผลบังคับใช้ ให้ผลตอบแทนเฉลี่ย 6-7%(ขาวหูน)

อิชิตัน-SA เจ๋ง กำไรโต 100% ICHI แจงงบไตรมาส 1/66 โขว์กำไรสุทธิ 221 ล้านบาท พุ่งกระฉูด 113% โภจรายไต่จากการขาย 1,832 ล้านบาท โต 27% เหตุยอดขายในประเทศเพิ่มขึ้น 29.8% ฟาก SA พันกำไรสุทธิ 53.70 ล้านบาท โต 135.42% หลังต้นทุนโครงการเพื่อขายและดอกเบี้ยเงินกู้ลดลง(ขาวหูน)

KTB บิ๊มค่าพินผ่าน 'เป่าตั้ง' เริ่มให้ข้อป 3 กองทุนยักษ์แบงก์กรุงไทย (KTB) ลั่น! แอปฯ เป่าตั้งช่วยดันกระแสเป้าตุง ล่าสุดจับมือ "พีดีเอส" บริษัทจัดการกองทุนระดับโลก และ บลจ.กรุงไทย (KTAM) ออก 3 กองทุนลงทุนในสินทรัพย์ทั่วโลก ขายผ่านแอปพลิเคชัน "เป่าตั้ง" และ Krungthai NEXT พร้อมวางแผนตั้งกองทุนทั้งหมดของ KTAM มาขายผ่านแอปฯ เป่าตั้ง มั่นใจกวาดค่าพิน(ขาวหูน)

IVL กำไร Q1 ดีเกินคาด ทะลุพันล้านโต 109% "อินโดโรมา เวเนเจอร์ส" โขว์กำไรไตรมาสแรกดีกว่าตลาดฯ คาด ทะลุ 1 พันล้านบาท โต 109% เมื่อเทียบกับไตรมาสก่อน ขณะที่รายได้จากการขายขยับ 4,000 ล้านเหรียญสหรัฐ เพิ่มขึ้น 3% EBITDA อยู่ที่ 301 ล้านเหรียญสหรัฐ เพิ่มขึ้น 269% โบรคฯ แนะนำ "ซื้อ" IVL เป้าหมาย 60 บาท(ขาวหูน)

SPALI ดูนแบ็กล็อก 20,220 ล้าน ปิดงบไตรมาส 1/66 มีกำไร 1,080 ล้าน ลดลง 8% "ศุภาลัย" ประกาศงบไตรมาส 1/66 กำไรสุทธิลด 8% เหลือ 1,080.41 ล้าน เหตุสัดส่วนการโอนโครงการแนวราบสูง ขณะที่รายได้รวมโต 7% อยู่ที่ 5,901.71 ล้าน พร้อมเผยดุนแบ็กล็อก 20,220 ล้าน รักรูปี 15,340 ล้าน(ขาวหูน)

ทีดีเอกซ์ ดึงโทเคนเข้าเทรด "ทีดีเอกซ์" จับมือ "เรียลเอสเตท-โทเคนเอกซ์" ดันโทเคนดิจิทัลเข้าซื้อขาย เผยอยู่ระหว่างทดสอบแอป คาด "เรียลเอกซ์" ประเดิมตัวแรกไตรมาส 3 เชื้อรัฐปลดล็อกภาษี ดันผู้ประกอบการสนใจระดมทุน(กรุงเทพฯธุรกิจ)

ยูโอบียอดครุภัณฑ์พุ่ง 30% มั่นใจปีนี้เติบโตแกร่ง "ยูโอบี" ซี ธุรกิจบัตรเครดิตโตแรง ยอดใช้จ่าย พุ่ง 30% สูงกว่าอุตสาหกรรมที่โต 17% เปิดตัวแคมเปญ บัตรเครดิตใหม่ ผนึกพันธมิตรแบรนด์ดัง กระตุ้นกิน ช้อปเที่ยว เชื้อหลังโอนย้ายลูกค้าจาก ซีดีแบงก์ธุรกิจบัตรโตแกร่ง คาดลิ้นฐานลูกค้าแตะ 2.4 ล้านใบ (กรุงเทพฯธุรกิจ)

TOP ผลงานฟื้นแรง ไตรมาส 2 ได้ดีสต็อกTOP กำไรกลับสู่ 4.5 พันล้านบาท ฟื้นจากไตรมาสก่อน 2,997% แม้นโดนขาดทุนสต็อก 3.4 พันล้านบาท มาร์จิ้นดีตามค่ากลั่น "บัณฑิต ธรรมประจักษ์" แยมไตรมาส 2 มีสิทธิกำไรตอกน้ำมัน ส่วนค่ากลั่นจะไม่ลดมากนัก มองดีมานด์ใช้น้ำมันยังดี เบนซินเข้าช่วงไฮซีซั่น ความต้องการน้ำมันเจ็ทเติบโต รั้งกำลังการผลิตกว่า 110% เดินแผนลงทุน 1,082 ล้านดอลลาร์สหรัฐ(ทันหูน)

ADVANC ขววจรฯขึ้น หนีถอยหลังควบ 3BBADVANC แวว ARPU ไตรมาส 2/2566 พุ่ง หลังลูกค้าใหม่เริ่มปรับแพ็คเกจ ทำให้กลุ่มโทรศัพท์เคลื่อนที่มี ARPU ที่สูงขึ้น เช่นเดียวกับกับบรอดแบนด์เดินทางผลักดันลูกค้า 5G รอ กสทช. เคาะข้อสรุปซื้อ TTTBB คาดลงทุนชัดเจนไม่เกินไตรมาส 3/2566 ด้านโบรกฯประสานเสียงเชื่อ ARPU ขาขึ้น แนะนำ เป้า 257 บาท(ทันหูน)

THCOM ชู 'สาริษฐ์' คุม ทุ่มงบลุยดาวเทียมใหม่THCOM เดินหน้าลงทุนดาวเทียมดวงใหม่ด้วยเงินลงทุน 1.5 หมื่นล้านบาท คาดสรุปแผนลงทุนภายในไตรมาส 2/2566 นี้ มุ่งหาลูกค้าวงแหวน เดินหน้า New S-Curve มุ่งสู่ธุรกิจ Space Tech มั่นใจปีนี้รายได้โตสองหลัก ล่าสุดตั้ง "สาริษฐ์ รัตนาเวดี" นั่งเก้าอี้รองประธานคณะกรรมการและกรรมการ เสริมแกร่ง(ทันหูน)

PTT ลุ้นกำไร 2.5 หมื่นล. อาณิสงส์บริษัทลูกพินPTT เก็งงบไตรมาส 1/2566 โบรคฯมีกำไร 2.5 หมื่นล้านบาท โต 40% จากไตรมาส 4/2565 รับอาณิสงส์ผลประกอบการของบริษัทลูกพินตัว ส่วนแนวโน้มไตรมาส 2/2566 มองกำไรจะไม่เด่น หลังธุรกิจพลังงานต้นน้ำและโรงกลั่นอ่อนตัวลง พร้อมหันเป้ากำไรปีนี้เป็นและราคาเป้าหมายลง เพื่อสะท้อนประมาณการใหม่ของบริษัทย่อยจากการปรับสมมติฐานราคาน้ำมันลดลง(ทันหูน)

CPALL เซเวนขายเต็ง รายได้ทะลุ 2.2 แสนล. CPALL ไตรมาส 1/2566 มีกำไรสุทธิ 4.12 พันล้านบาท โต 19.4% รายได้ทะลุ 2.2 แสนล้านบาท โต 11.2% ตามยอดขายของร้านสะดวกซื้อ และรับรูสวนแบ่งกำไร MAKRO พร้อมวางแผนเปิด 700 สาขา ทั้งในและต่างประเทศ ตั้งงบลงทุนรวมกว่า 1.3 หมื่นล้านบาท(ทันหูน)

DITTO บิ๊กโปรเจกต์จ่อ Q2 โขว์แบ็กล็อกแน่น 4.4 พันล. DITTO ส่งสัญญาณธุรกิจไตรมาส 2/66 ติดเครื่องวิ่งต่อ โอกาสไทยบิ๊กโปรเจกต์ปรับด้านบอสใหญ่ "ฐากร รัตนกมลพร" โขว์แบ็กล็อกเต็มหน้าตัก 4,416 ล้านบาท ระบุงานวิศวกรรม และบริหารจัดการเอกสารเป็นพระเอก เล็งขงบอร์ดเคาะงบไตรมาสแรก 12 พ.ค.นี้ (ทันหูน)

ธุรกิจพลังงานมีน! Q1 กำไรบูบ เหตุใช้จ่ายพุ่งกังวลศก.โลก-ขาดทุนสต็อกน้ำมัน ธุรกิจพลังงานมีน! ไตรมาสแรกปี 2566 กำไรบูบ GC เหลือแค่ 82.45 ล้านบาท ลดลง 88% ด้านไทยออยล์เหลือ 4.55 พันล้านบาท บางจาก 2.74 พันล้านบาท เหตุค่าใช้จ่ายพุ่งตามดอกเบี้ย-ขาดทุนสต็อกน้ำมัน(ไทยโพสต์)

ข้อมูลในเอกสารฉบับนี้ รวบรวมมาจากแหล่งข้อมูลที่น่าเชื่อถือ อย่างไรก็ตาม บริษัทหลักทรัพย์ คิงส์ฟอร์ด จำกัด (มหาชน) ไม่สามารถที่จะยืนยันหรือรับรองความถูกต้องของข้อมูลเหล่านี้ได้ ไม่ว่าประการใด ๆ บทวิเคราะห์ในเอกสารนี้ จัดทำขึ้นโดยอ้างอิงหลักเกณฑ์ทางวิชาการเกี่ยวกับหลักการวิเคราะห์ และมีได้เป็นการชี้แนะ หรือเสนอแนะให้ซื้อหรือขายหลักทรัพย์ใด ๆ การตัดสินใจซื้อหรือขายหลักทรัพย์ใด ๆ ของผู้อ่าน ไม่ว่าจะได้จากการอ่านบทความในเอกสารนี้หรือไม่ก็ตาม ล้วนเป็นผลจากการพิจารณาของผู้อ่าน โดยไม่มีส่วนเกี่ยวข้องกับคิงส์ฟอร์ด จำกัด (มหาชน) ไม่ว่ากรณีใด



ที่มา: TQ Professional, TF Day

SET Daily: พินตัวในรอบจำกัด

Resistance 1,575 - 1,580

Support 1,555 - 1,550

กลยุทธ์การลงทุน SET Index รัฐบาลขึ้นต่อแต่แท่งเทียนเริ่มชะลอ ประกอบกับ TF60min เข้าเขต overbought วันนี้อยู่แนวต้าน 1,575 / 1,580 หากไม่ผ่านอาจสลับย่อแนวรับ 1,555 / 1,550



ที่มา: TQ Professional, TF weekly

SET Weekly: แกว่งตัวในรอบ sideways

กลยุทธ์การลงทุน ระยะกลาง sentiment ต่างประเทศผันผวนจากการขึ้นดอกเบี้ยและการลดสภาพคล่องของธนาคารกลางหลัก ขณะที่เงินเฟ้อในระดับสูงกดดันให้เศรษฐกิจโลกมีโอกาสเข้าสู่ภาวะถดถอย นอกจากนี้ยังมีความเสี่ยงจากตลาดตราสารหนี้ของภาคธนาคาร ทำให้ทิศทาง fund flow แผลวตัว ในทางเทคนิค TF weekly ดัชนีกลับไปยืน EMA200 Week ไม่ได้คาดแกว่งตัวลงในกรอบ Sideway แนวรับ 1,520 / 1,500 แนวต้าน 1,660 / 1,680



ที่มา: TQ Professional, TF daily

Gold Spot: เก็งกำไรทางฝั่ง Long

กลยุทธ์การลงทุน Gold Spot แท่งเทียนประคองตัวในรอบขาขึ้น พร้อมสัญญาณบวก MACD / RSI ช่วงสั้นยืนเหนือเส้นค่าเฉลี่ย EMA5-10 วัน ลุ้นเก็งกำไรทางฝั่ง Long โดยวางกรอบแนวรับ US\$2,020 / 2,000/Oz แนวต้าน US\$2,050 / 2,070/Oz

Resistance 2,050 - 2,070

Support 2,020 - 2,000

Technical Analyst

Apichai Raomanachai No. 002939

Asst. Technical Analyst

Noppom Chaykaew No. 043964

ข้อมูลในเอกสารฉบับนี้ รวบรวมมาจากแหล่งข้อมูลที่น่าเชื่อถือ อย่างไรก็ดี บริษัทหลักทรัพย์ คิงส์ฟอร์ด จำกัด (มหาชน) ไม่สามารถที่จะยืนยันหรือรับรองความถูกต้องของข้อมูลเหล่านั้นได้ ไม่ว่าประการใด ๆ บทวิเคราะห์ในเอกสารนี้ จัดทำขึ้นโดยอ้างอิงหลักเกณฑ์ทางวิชาการเกี่ยวกับหลักการวิเคราะห์ และมีได้เป็นการชี้แนะ หรือเสนอแนะให้ซื้อหรือขายหลักทรัพย์ใด ๆ การตัดสินใจซื้อหรือขายหลักทรัพย์ใด ๆ ของผู้อ่าน ไม่ว่าจะเกิดจากการอ่านบทความในเอกสารนี้หรือไม่ก็ตาม ล้วนเป็นผลจากการใช้วิจารณญาณของผู้อ่าน โดยไม่มีส่วนเกี่ยวข้องกับหรือพินัยผูกพันใด ๆ กับ บริษัทหลักทรัพย์ คิงส์ฟอร์ด จำกัด (มหาชน) ไม่ควรเฝ้า



ที่มา ; TQ Professional

IVL

Resistance 36.00-36.50

Support 34.50

แนะนำเก็งกำไร แท่งเทียนแกว่งตัวในกรอบ sideways พร้อมปริมาณการซื้อขายเข้าสะสม ด้าน MACD / RSI เกิดสัญญาณบวก เบื้องต้นคาดหวังการทยอยฟื้นตัว โดยมีแนวต้าน 36.00-36.50 บาท ส่วนแนวรับ 34.50 บาท และพิจารณาวางจุด Stop Loss ที่ 33.50 บาท



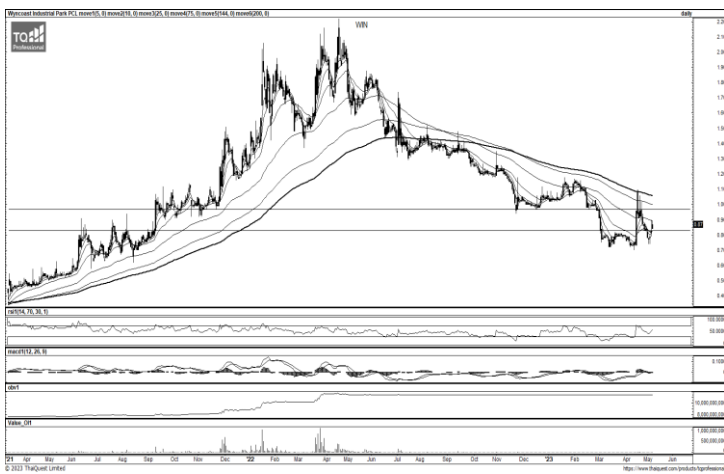
ที่มา ; TQ Professional

TLI

Resistance 13.20-13.40

Support 12.60

แนะนำเก็งกำไร แท่งเทียนทำจังหวะปรับตัวขึ้น พร้อม volume เข้าสะสม ด้าน RSI / MACD ส่งสัญญาณบวก เบื้องต้นคาดหวังเห็นการขยับขึ้นต่อ โดยมีเป้าหมายแนวต้าน 13.20-13.40 ส่วนแนวรับ 12.60 บาท และ Stop Loss ที่ 12.40 บาท



ที่มา ; TQ Professional

WIN

Resistance 0.97

Support 0.83

แนะนำเก็งกำไร แท่งเทียนพิกตัวไม่ทำ Low ใหม่ พร้อมปริมาณการซื้อขายเข้าสะสม ด้าน Indicator MACD และ RSI มีแนวโน้มเป็นบวก เบื้องต้นหากยืนเหนือแนวรับ 0.83 บาท ได้คาดหวังการขึ้นต่อ โดยมีแนวต้านถัดไป 0.97 บาท ส่วนจุด Stop Loss 0.80 บาท

Technical Analyst

Apichai Raomanachai No. 002939

Asst. Technical Analyst

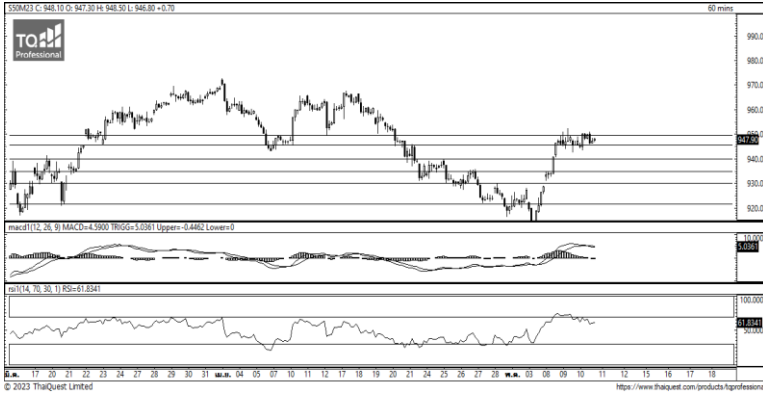
Nopporn Chaykaew No. 043964

SET50 Index Futures



KINGSFORD

วันพฤหัสบดีที่ 11 พฤษภาคม พ.ศ. 2566



ที่มา: Kingsford Research

ภาพการลงทุในระยะสั้น

S50M23 ปิดที่ 947.90 จุด ปรับตัวเพิ่มขึ้น 0.70 จุด หรือ + 0.07 %
S50M23 มีการเคลื่อนไหวในลักษณะ Sideway และ Indicator มีสัญญาณการกลับตัว ทำให้ในระยะสั้นจะมีการปรับตัวลดลงได้โดยมีแนวต้านที่ 955 และแนวรับที่ 945 หากไม่สามารถยืนเหนือ 950 ไปได้เน้น Short จะเป็นฝั่งที่ได้เปรียบกว่า



ที่มา: Kingsford Research

ภาพการลงทุรายสัปดาห์

สำหรับภาพรายสัปดาห์สถานะปัจจุบันถือ Wait & See หลัง SET 50 INDEX FUTURES การปรับตัวเพิ่มขึ้นสูงกว่า 940 แต่ Indicator ยังอยู่ในทิศทางแนวโน้มขาลง โดยมีกรอบการเคลื่อนไหวอยู่ที่แนวรับ 940 และแนวต้านที่ 955 โดยหากสามารถยืนเหนือ 955 จุด การถือสถานะเป็น Long จะเป็นฝั่งที่ได้เปรียบกว่าควรเปิด Long 1/3 Port

Apichai Raomanachai

No. 002939

Nut Kaewborisutsakul

Asst. Derivatives Analyst

Market Overview

นักลงทุนต่างชาติ Long สุทธิ 1,226 สัญญา ส่วนสะสมประจำเดือน พ.ค มียอด Long สุทธิ 5,165 สัญญา และยอดสะสม ตั้งแต่เดือน ม.ค เป็นยอด Short สุทธิ 180,279 สัญญา เมื่อวานนี้ ดัชนี DJIA ปิด -0.09%, ดัชนี S&P500 ปิด +0.45% และดัชนี Nasdaq ปิด + 1.04% ปธน.ไบเดน และนายเควิน แมคคาร์ธี ประธานสภาผู้แทนราษฎรสหรัฐฯ ยังไม่สามารถตกลงกันได้เกี่ยวกับการปรับเพิ่มเพดานหนี้ของรัฐบาลสหรัฐฯ หลังเสร็จสิ้นการเจรจาที่ทำเนียบขาวเมื่อวันอังคาร (9 พ.ค.) โดยทั้งสองฝ่ายให้คำมั่นว่าจะกลับมาเจรจาร่วมกันอีกครั้งในวันศุกร์ที่ 12 พ.ค. ปัญหาเพดานหนี้ของสหรัฐฯยังคงเป็นปัจจัยกดดันตลาด หลังจากนางเจนเน็ต เยลเลน รัฐมนตรีคลังสหรัฐฯเตือนว่า สหรัฐอาจเผชิญกับการผิดนัดชำระหนี้ภายในวันที่ 1 มิ.ย.หากสภาของเกรสไม่ลงมติขยายเพดานหนี้ ซึ่งเร็วกว่าที่นักวิเคราะห์ของโกลด์แมน แซคส์คาดการณ์ว่ารัฐบาลสหรัฐฯจะผิดนัดชำระหนี้ในช่วงปลายเดือนก.ค. นักลงทุนจับตาดาวเปิดเผยดัชนีราคาผู้ผลิต (PPI) ประจำเดือนเม.ย. ของสหรัฐฯในวันนี้ รวมทั้งข้อมูลเศรษฐกิจด้านอื่น ๆ ในสัปดาห์นี้ ซึ่งได้แก่จำนวนผู้ขอรับสวัสดิการว่างงานรายสัปดาห์, ราคานำเข้าและส่งออกเดือนเม.ย. และดัชนีความเชื่อมั่นผู้บริโภคขั้นต้นเดือนพ.ค.จากมหาวิทยาลัยมิชิแกน

	Close	Change	Volume	OI
SET50	951.69	2.5	1,184,928,100	
S50M23	947.90	0.7	143,325	507,087.00
S50U23	945.10	0.4	13,151	61,275.00
S50Z23	945.40	0.9	1,222	26,764.00
S50K23	949.00	1.0	8	226.00

Source: TQ Pro

	Last	Support	Resistance
SET50	951.69	945	955
S50M23	947.90	945	955
S50U23	945.10	940	950

Source: Kingsford Securities

Volume by Investors	SET (Million Bath)	Index Futures (Contracts)
Local Institutions	3,096.61	1,942
Foreign	-1,327.87	1,226
Local Investor	-1,486.54	-3,168

ข้อมูลในเอกสารฉบับนี้ รวบรวมมาจากแหล่งข้อมูลที่น่าเชื่อถือ อย่างไรก็ดี บริษัทหลักทรัพย์ คิงส์ฟอร์ด จำกัด (มหาชน) ไม่สามารถที่จะยืนยันหรือรับรองความถูกต้องของข้อมูลเหล่านี้ได้ ไม่ว่าประการใด ๆ บทวิเคราะห์ในเอกสารนี้ จัดทำขึ้นโดยอ้างอิงหลักเกณฑ์ทางวิชาการเกี่ยวกับหลักการวิเคราะห์ และมีได้เป็นการชี้แนะ หรือเสนอแนะให้ซื้อหรือขายหลักทรัพย์ใด ๆ การตัดสินใจซื้อหรือขายหลักทรัพย์ใด ๆ ของผู้อ่าน ไม่ว่าจะเกิดจากการอ่านบทความในเอกสารนี้หรือไม่ก็ตาม ล้วนเป็นผลจากการใช้วิจารณญาณของผู้อ่าน โดยไม่มีส่วนเกี่ยวข้องกับหรือพันธะผูกพันใด ๆ กับ บริษัทหลักทรัพย์ คิงส์ฟอร์ด จำกัด (มหาชน) ไม่ว่ากรณีใด

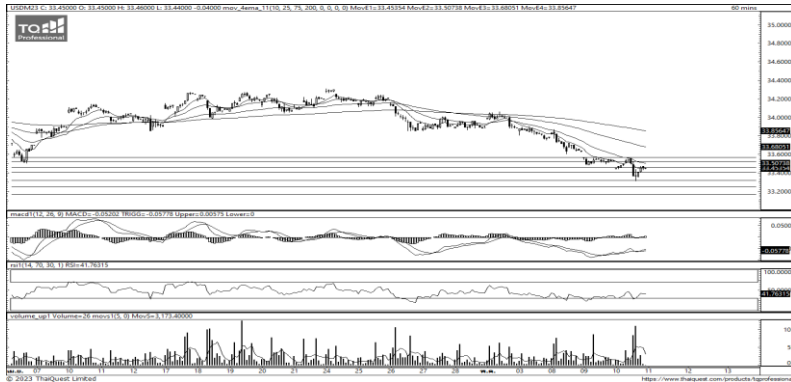
SET50 Index Futures



KINGSFORD

Series	Close	Chg	Vol. Contracts	OI	OI Chg	Theoretical	Basis	Daly Left	LTD
S50M23	947.90	0.7	143,325	488,436	18,651	950.03	-3.79	49	29/6/2023
S50U23	945.10	0.4	13,151	61,901	-626	946.94	-6.59	140	28/9/2023
S50Z23	945.40	0.9	1,222	25,614	1,150	943.86	-6.29	231	28/12/2023
S50K23	949.00	1.0	8	221	5	951.05	-2.69	19	30/5/2023
S50H24	942.00	0.0	340	4,938	184	940.78	-9.69	322	28/3/2024

Currency Futures



ที่มา: Kingsford Research

ภาพการลงทุนระยะสั้น

เข้านี้ dollar index อยู่ที่ 101.339 จุด ช่นค่าลง 0.14 % โดยที่ USDM23 ปิดเมื่อสัปดาห์ที่แล้ว ปิดแข็งค่าขึ้น 0.07 บาท/USD โดยค่าเงินมีลักษณะการเคลื่อนไหวในลักษณะการเคลื่อนไหวในแนวโน้มขาลงโดยหลุด EMA ทั้ง4เส้น แต่ Indicator มีสัญญาณการกลับตัว ซึ่งส่งผลให้ค่าเงินจะมีการเคลื่อนไหวในทิศทางช่นค่าลงได้ โดยมองกรอบการเคลื่อนไหวของ USDM23 อยู่ระหว่างแนวรับที่ 33.20 และแนวต้านที่ 33.60 หากยังสามารถผ่าน 33.60 ไปได้ควรเปิด Long จะเป็นฝั่งที่ได้เปรียบกว่า

	Last	Change	Volume	OI
USDK23	33.62	-0.07	260	2,822
USDN23	33.42	-0.07	210	4,552
USDM23	33.49	-0.04	19,615	101,998
USDU23	33.20	-0.02	1,659	11,549

Source: TQ Pro

	Last	Support	Resistance
RTXUSTB	33.59	33.50	34.00
USDM23	33.49	33.20	33.60
USDU23	33.20	33.00	33.50

Source: Kingsford Securities

ข้อมูลในเอกสารฉบับนี้ รวบรวมมาจากแหล่งข้อมูลที่น่าเชื่อถือ อย่างไรก็ดี บริษัทหลักทรัพย์ คิงส์ฟอร์ด จำกัด (มหาชน) ไม่สามารถที่จะยืนยันหรือรับรองความถูกต้องของข้อมูลเหล่านี้ได้ ไม่ว่าประการใด ๆ บทวิเคราะห์ในเอกสารนี้ จัดทำขึ้นโดยอ้างอิงหลักเกณฑ์ทางวิชาการเกี่ยวกับหลักการวิเคราะห์ และมิได้เป็นการชี้แนะ หรือเสนอแนะให้ซื้อหรือขายหลักทรัพย์ใด ๆ การตัดสินใจซื้อหรือขายหลักทรัพย์ใด ๆ ของผู้อ่าน ไม่ว่าจะเกิดจากการอ่านบทความในเอกสารนี้หรือไม่ก็ตาม ล้วนเป็นผลจากการใช้วิจารณญาณของผู้อ่าน โดยไม่มีส่วนเกี่ยวข้องกับหรือพันธะผูกพันใด ๆ กับ บริษัทหลักทรัพย์ คิงส์ฟอร์ด จำกัด (มหาชน) ไม่ควรเฝ้า



Most Active Grainer (%chg)

Rank	STOCK	OI	Price Chg (20 Working Days)
1	SIRI	37,648	15.20%
2	TU	23,880	13.64%
3	KTB	69,728	13.41%
4	AEONTS	280	13.31%
5	BTS	17,808	9.09%
6	OR	8,929	8.57%
7	MINT	4,493	8.13%
8	BA	6,197	7.58%
9	CPALL	14,206	7.35%
10	KTC	49,683	7.18%
11	TTB	51,716	7.04%
12	BJC	1,341	6.71%
13	BH	1,837	6.55%
14	RS	57,941	6.34%
15	BBL	7,100	6.21%
16	SCC	2,719	6.03%
17	TASCO	2,923	5.76%
18	INTUCH	1,863	5.42%
19	CK	1,927	5.26%
20	ADVANC	5,506	5.26%
21	IVL	15,972	5.22%
22	TKN	29,605	4.92%
23	PTG	26,585	4.55%
24	PLANB	20,668	4.19%
25	COM7	9,666	3.70%
26	WHA	16,770	3.65%
27	KBANK	12,218	3.47%
28	SGP	258	2.86%
29	EASTW	555	2.82%
30	AOT	4,010	2.79%

Top Gainers OI (%chg)

STOCK	OI	%Daily Top OI Change	STOCK	OI	%5 Day Top OI Change
TCAP	345	48.71%	LH	4,695	227.63%
SIRI	37,648	45.61%	CK	1,927	27.45%
VGI	18,011	28.99%	VGI	18,011	25.46%
WHA	16,770	21.11%	INTUCH	1,863	25.03%
KCE	8,229	21.05%	CRC	3,494	24.12%
AMATA	1,556	13.00%	RATCH	2,686	15.28%
CK	1,927	12.82%	BAY	993	12.08%
AEONTS	280	11.11%	BCP	13,133	7.94%
AP	5,599	10.00%	CPN	1,986	7.41%
HANA	2,048	7.56%	TTB	51,716	3.54%
ERW	7,768	7.00%	TISCO	5,560	1.61%
MINT	4,493	6.54%	HANA	2,048	1.24%
PRM	8,988	5.92%	STA	2,647	1.22%
AWC	10,028	5.46%	KCE	8,229	0.64%
TOP	2,449	4.97%	TPIPP	5,396	0.26%

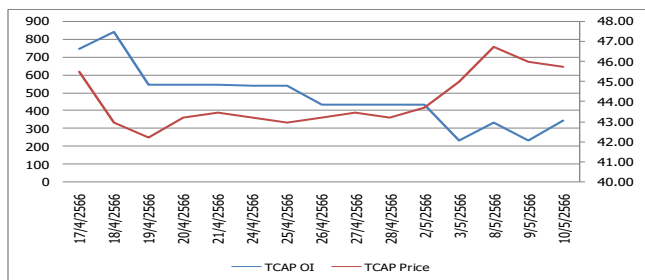
Source: TQ Pro

Top Loser OI (%chg)

STOCK	OI	%Daily Top OI Change	STOCK	OI	%5 Day Top OI Change
BEC	2,582	-88.25%	BEC	2,582	-88.43%
LH	4,695	-50.26%	ICHI	6,341	-72.20%
ESSO	15,079	-33.09%	SPRC	1,074	-59.23%
GLOBAL	2,497	-24.61%	STPI	29,188	-44.11%
CENDEL	1,541	-24.16%	AP	5,599	-43.88%
CHG	7,422	-21.18%	ESSO	15,079	-42.04%
MTC	9,891	-20.09%	CENDEL	1,541	-41.23%
BJC	1,341	-19.02%	BJC	1,341	-39.54%
PSH	491	-16.92%	AMATA	1,556	-39.36%
TTA	2,669	-15.62%	HMPRO	4,787	-37.84%
BTS	17,808	-14.45%	GFPT	10,393	-37.07%
PTT	16,770	-14.22%	TKN	29,605	-36.77%
SCC	2,719	-13.57%	THCOM	3,539	-36.63%
BDMS	3,366	-13.54%	KTC	49,683	-36.38%
EPG	6,533	-13.27%	KEX	3,966	-36.20%

หุ้นที่มีทิศทาง ราคาและ OI ที่น่าจับตามอง

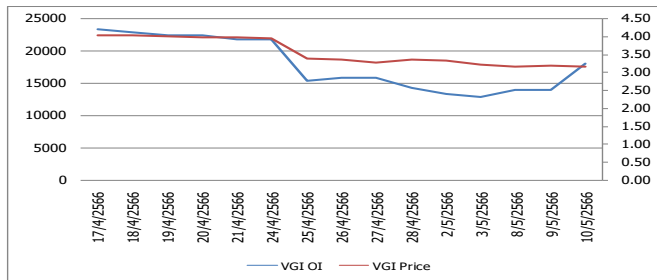
OI Trend TCAP



Recommend : Short
Support : 45.00

Resistance : 47.00
Stop-Loss : 47.25

OI Trend VGI



Recommend : Long
Support : 3.00

Resistance : 3.50
Stop-Loss : 2.80

Source: KINGSFORD

APICHAJ RAOMANACHAI No. 002939
NUT KAEWBORISUTSAKUL Asst. Derivatives Analyst

ข้อมูลในเอกสารฉบับนี้ รวบรวมมาจากแหล่งข้อมูลที่น่าเชื่อถือ อย่างไรก็ตาม บริษัทหลักทรัพย์ คิงส์ฟอร์ด จำกัด (มหาชน) ไม่สามารถที่จะยืนยันหรือรับรองความถูกต้องของข้อมูลเหล่านี้ได้ ไม่ว่าประการใด ๆ บทวิเคราะห์ในเอกสารนี้ จัดทำขึ้นโดยอ้างอิงหลักการทางวิชาการเกี่ยวกับหลักการวิเคราะห์ และมีได้เป็นการชี้แนะ หรือเสนอแนะให้ซื้อหรือขายหลักทรัพย์ใด ๆ การตัดสินใจซื้อหรือขายหลักทรัพย์ใด ๆ ของผู้อ่าน ไม่ว่าจะเกิดจากการอ่านบทความในเอกสารนี้หรือไม่ก็ตาม ล้วนเป็นผลจากการใช้วิจารณญาณของผู้อ่าน โดยไม่มีส่วนเกี่ยวข้องกับหรือหมิ่นหมิ่นใด ๆ กับ บริษัทหลักทรัพย์ คิงส์ฟอร์ด จำกัด(มหาชน) ไม่ว่ากรณีใด

Short Sales



KINGSFORD

มูลค่าการขายชอร์ต ณ วันที่ 10 พฤษภาคม 2566

หลักทรัพย์	ปริมาณหุ้นที่ขายชอร์ต (หุ้น)	มูลค่าการขายชอร์ต (บาท)	%เทียบมูลค่าซื้อขายตลาดรวม
7UP	127,900	77,770	0.91%
AAV	900	2,502	0.01%
ACE	304,400	648,382	1.55%
ACE-R	26,600	56,924	0.14%
ADVANC	176,400	38,734,800	4.44%
ADVANC-R	212,800	46,785,000	5.35%
AEONTS	24,300	4,856,400	4.54%
AEONTS-R	4,100	819,400	0.77%
AGE	96,200	280,678	1.04%
AH	39,300	1,316,625	1.53%
AIT	105,000	555,665	6.51%
AMATA	100,400	2,336,840	2.47%
AMATA-R	192,100	4,462,190	4.72%
ANAN	112,900	135,375	3.27%
AOT	1,190,500	87,354,925	5.84%
AOT-R	589,200	43,261,600	2.89%
AP	904,200	10,886,090	4.08%
AP-R	684,800	8,231,120	3.09%
AS	3,500	52,150	0.40%
ASIAN	80,300	820,160	15.59%
ASK	25,200	768,325	0.56%
ASK-R	100	3,000	0.00%
ASP	21,400	60,776	2.22%
ASW	15,700	125,600	3.04%
ASW-R	8,200	65,600	1.59%
AU	24,500	264,600	2.14%
AUCT	10,000	93,640	1.11%
AUCT-R	10,300	97,850	1.15%
AURA	10,300	182,940	1.63%
AWC	790,900	4,349,950	3.72%
AWC-R	1,478,100	8,077,990	6.96%
BA	45,100	634,270	1.86%
BA-R	25,300	354,810	1.05%
BAM	671,500	8,307,480	3.13%
BAM-R	234,200	2,879,690	1.09%
BANPU	4,833,300	41,817,610	4.58%
BANPU-R	3,628,400	31,239,725	3.44%
BAY	7,000	201,250	1.49%
BBL	368,900	59,818,300	7.75%
BBL-R	78,000	12,609,700	1.64%
BCH	305,800	6,309,730	2.65%
BCH-R	653,600	13,505,830	5.67%
BCP	46,600	1,433,725	1.29%
BCP-R	298,100	9,166,575	8.26%
BCPG	298,000	2,863,090	5.19%
BCPG-R	168,400	1,611,045	2.94%
BDMS	4,425,800	131,667,550	17.24%
BDMS-R	162,900	4,833,200	0.63%
BEAUTY	100,600	119,904	3.07%
BEAUTY-R	191,300	229,487	5.84%
BEC	570,300	4,346,855	34.83%
BEC-R	10,800	82,425	0.66%
BEM	696,300	6,237,095	3.18%
BEM-R	1,945,100	17,402,145	8.89%
BGRIM	162,700	6,498,150	4.43%

ข้อมูลในเอกสารฉบับนี้ รวบรวมมาจากแหล่งข้อมูลที่เชื่อถือได้ อย่างไรก็ตาม บริษัทหลักทรัพย์ คิงส์ฟอร์ด จำกัด (มหาชน) ไม่สามารถที่จะยืนยันหรือรับรองความถูกต้องของข้อมูลเหล่านี้ได้ ไม่ว่าประการใด ๆ บทวิเคราะห์ในเอกสารนี้ จัดทำขึ้นโดยอ้างอิงหลักเกณฑ์ทางวิชาการเกี่ยวกับหลักการวิเคราะห์ และมีได้เป็นการชี้แนะ หรือเสนอแนะให้ซื้อหรือขายหลักทรัพย์ใด ๆ การตัดสินใจซื้อหรือขายหลักทรัพย์ใด ๆ ของผู้อ่าน ไม่ว่าจะเกิดจากการอ่านบทความในเอกสารนี้หรือไม่ก็ตาม ล้วนเป็นผลจากการใช้วิจารณญาณของผู้อ่าน โดยไม่มีส่วนเกี่ยวข้องกับหรือพึ่งพิงผูกพันใด ๆ กับ บริษัทหลักทรัพย์ คิงส์ฟอร์ด จำกัด (มหาชน) ไม่ว่ากรณีใด

Short Sales



KINGSFORD

มูลค่าการขายชอร์ต ณ วันที่ 10 พฤษภาคม 2566

หลักทรัพย์	ปริมาณหุ้นที่ขายชอร์ต (หุ้น)	มูลค่าการขายชอร์ต (บาท)	%เทียบมูลค่าซื้อขายตลาดรวม
BGRIM-R	659,700	26,311,575	17.97%
BH	68,900	16,747,300	3.93%
BH-R	126,400	30,841,400	7.20%
BJC	181,200	7,176,850	4.15%
BJC-R	1,376,400	54,440,825	31.56%
BLA	111,100	2,963,075	2.30%
BLA-R	166,100	4,426,550	3.44%
BLAND	49,300	45,356	0.35%
BOL	3,600	37,440	3.20%
BPP	14,400	202,960	4.46%
BPP-R	8,200	115,620	2.54%
BRI	48,600	510,370	2.76%
BRI-R	6,300	65,520	0.36%
BRR	23,400	162,630	1.69%
BTG	22,800	534,020	1.30%
BTG-R	33,500	785,560	1.91%
BTS	1,141,400	8,850,095	4.32%
BTS-R	1,783,200	13,783,580	6.75%
BYD	14,800	123,060	0.15%
BYD-R	253,900	2,110,990	2.58%
CBG	87,000	6,617,225	2.26%
CBG-R	317,600	24,070,625	8.25%
CENTEL	19,900	1,118,275	0.90%
CENTEL-R	44,300	2,489,900	2.00%
CHAYO	77,000	616,375	2.57%
CHG	450,200	1,579,062	2.07%
CHG-R	1,085,200	3,820,896	4.98%
CK	158,400	3,475,080	3.99%
CK-R	74,400	1,626,980	1.88%
CKP	144,900	550,880	2.54%
CKP-R	277,300	1,050,700	4.85%
COM7	432,700	12,021,425	2.43%
COM7-R	564,300	15,751,725	3.17%
CPALL	900,500	59,101,025	4.85%
CPALL-R	633,700	41,531,900	3.41%
CPF	1,096,400	22,167,570	9.65%
CPF-R	78,300	1,582,740	0.69%
CPN	89,300	6,246,250	2.01%
CPN-R	583,200	40,782,700	13.16%
CRC	83,500	3,812,050	1.85%
CRC-R	156,300	7,092,775	3.47%
CV	400	624	0.05%
DCC	77,900	177,612	1.38%
DCC-R	455,000	1,039,350	8.09%
DDD	2,600	35,620	1.66%
DELTA	445,300	34,540,800	2.09%
DELTA-R	2,341,700	181,126,600	11.00%
DITTO	6,500	175,500	0.26%
DITTO-R	15,800	426,600	0.64%
DMT	34,500	421,970	3.34%
DOHOME	226,700	3,231,910	3.46%
DOHOME-R	131,900	1,873,400	2.01%
DUSIT	2,100	22,890	0.64%
EA	138,100	9,412,425	1.97%
EA-R	458,500	31,212,775	6.54%

ข้อมูลในเอกสารฉบับนี้ รวบรวมมาจากแหล่งข้อมูลที่เชื่อถือได้ อย่างไรก็ตาม บริษัทหลักทรัพย์ คิงส์ฟอร์ด จำกัด (มหาชน) ไม่สามารถที่จะยืนยันหรือรับรองความถูกต้องของข้อมูลเหล่านี้ได้ ไม่ว่าประการใด ๆ บทวิเคราะห์ในเอกสารนี้ จัดทำขึ้นโดยอ้างอิงหลักเกณฑ์ทางวิชาการเกี่ยวกับหลักการวิเคราะห์ และมีได้เป็นการชี้แนะ หรือเสนอแนะให้ซื้อหรือขายหลักทรัพย์ใด ๆ การตัดสินใจซื้อหรือขายหลักทรัพย์ใด ๆ ของผู้อ่าน ไม่ว่าจะเกิดจากการอ่านบทความในเอกสารนี้หรือไม่ก็ตาม ล้วนเป็นผลจากการใช้วิจารณญาณของผู้อ่าน โดยไม่มีส่วนเกี่ยวข้องกับหรือพึ่งพิงผูกพันใด ๆ กับ บริษัทหลักทรัพย์ คิงส์ฟอร์ด จำกัด (มหาชน) ไม่ว่ากรณีใด

Short Sales



KINGSFORD

มูลค่าการขายชอร์ต ณ วันที่ 10 พฤษภาคม 2566

หลักทรัพย์	ปริมาณหุ้นที่ขายชอร์ต (หุ้น)	มูลค่าการขายชอร์ต (บาท)	%เทียบมูลค่าซื้อขายตลาดรวม
EASTW	13,100	66,155	4.10%
EGATIF	4,800	31,920	2.15%
EGCO	12,300	1,907,050	3.28%
EGCO-R	51,500	7,977,450	13.74%
EKH	99,800	790,170	12.92%
EKH-R	12,700	100,330	1.64%
EPG	24,500	187,990	2.42%
EPG-R	88,700	680,115	8.75%
ERW	356,600	1,749,844	4.46%
ERW-R	219,500	1,071,522	2.75%
ESSO	76,100	640,860	0.74%
ETC	22,600	79,740	0.98%
FORTH	67,300	2,007,450	5.27%
FORTH-R	21,900	657,225	1.72%
FSMART	1,300	12,220	0.06%
FSMART-R	55,200	519,850	2.65%
GFPT	17,000	184,370	1.61%
GFPT-R	94,300	1,026,850	8.91%
GLOBAL	402,900	7,202,070	2.44%
GLOBAL-R	68,000	1,210,020	0.41%
GPSC	64,500	4,188,625	1.26%
GPSC-R	164,600	10,678,600	3.23%
GULF	321,700	17,008,075	2.36%
GULF-R	649,100	34,542,875	4.76%
GUNKUL	492,100	1,860,536	3.19%
GUNKUL-R	1,057,400	3,996,608	6.85%
HANA	369,100	15,135,300	2.63%
HANA-R	1,312,300	53,395,775	9.36%
HENG	229,200	623,460	0.79%
HL	10,800	201,440	1.26%
HMPRO	1,084,700	15,781,520	5.72%
HMPRO-R	1,780,700	25,972,440	9.39%
HTC	2,400	82,200	0.71%
HTC-R	300	10,275	0.09%
HUMAN	14,700	143,325	2.41%
HUMAN-R	2,800	27,300	0.46%
ICHI	146,900	1,748,110	4.24%
ICHI-R	27,200	323,680	0.78%
III	20,000	248,000	1.55%
ILM	3,100	62,770	0.32%
ILM-R	13,600	281,230	1.38%
INTUCH	79,700	6,180,250	2.80%
INTUCH-R	592,700	45,900,675	20.86%
IP	8,100	89,100	2.77%
IRPC	4,390,000	10,859,392	12.82%
IRPC-R	5,271,800	13,030,072	15.39%
ITD	104,400	154,939	1.26%
ITEL	26,100	79,598	0.83%
IVL	632,000	22,069,925	4.42%
IVL-R	1,763,600	61,749,700	12.33%
JAS	289,500	544,042	4.54%
JAS-R	230,800	433,901	3.62%
JMART	195,900	3,994,310	0.65%
JMART-R	2,049,400	41,808,970	6.79%

ข้อมูลในเอกสารฉบับนี้ รวบรวมมาจากแหล่งข้อมูลที่เชื่อถือได้ อย่างไรก็ตาม บริษัทหลักทรัพย์ คิงส์ฟอร์ด จำกัด (มหาชน) ไม่สามารถที่จะยืนยันหรือรับรองความถูกต้องของข้อมูลเหล่านี้ได้ ไม่ว่าประการใด ๆ บทวิเคราะห์ในเอกสารนี้ จัดทำขึ้นโดยอ้างอิงหลักเกณฑ์ทางวิชาการเกี่ยวกับหลักการวิเคราะห์ และมีได้เป็นการชี้แนะหรือเสนอแนะให้ซื้อหรือขายหลักทรัพย์ใด ๆ การตัดสินใจซื้อหรือขายหลักทรัพย์ใด ๆ ของผู้อ่าน ไม่ว่าจะเกิดจากการอ่านบทความในเอกสารนี้หรือไม่ก็ตาม ล้วนเป็นผลจากการใช้วิจารณญาณของผู้อ่าน โดยไม่มีส่วนเกี่ยวข้องกับหรือพันธะผูกพันใด ๆ กับ บริษัทหลักทรัพย์ คิงส์ฟอร์ด จำกัด (มหาชน) ไม่ว่ากรณีใด

Short Sales



KINGSFORD

มูลค่าการขายชอร์ต ณ วันที่ 10 พฤษภาคม 2566

หลักทรัพย์	ปริมาณหุ้นที่ขายชอร์ต (หุ้น)	มูลค่าการขายชอร์ต (บาท)	%เทียบมูลค่าซื้อขายตลาดรวม
JMT	28,800	1,180,975	0.24%
JMT-R	262,400	10,867,800	2.23%
KAMART	143,700	1,197,430	1.75%
KBANK	982,100	130,774,750	3.50%
KBANK-R	952,200	127,361,900	3.39%
KCC	5,900	37,385	0.74%
KCE	2,107,300	80,017,225	8.28%
KCE-R	1,661,500	63,005,750	6.52%
KEX	52,600	637,110	2.21%
KEX-R	80,100	969,280	3.37%
KGI	22,000	103,012	1.24%
KISS	5,200	32,500	0.94%
KKP	72,500	4,552,925	1.56%
KKP-R	422,400	26,580,550	9.08%
KLINIQ	22,600	943,550	1.44%
KSL	3,300	11,022	0.26%
KTB	3,660,000	67,934,430	6.15%
KTB-R	2,869,000	53,096,910	4.82%
KTC	282,000	15,633,375	4.51%
KTC-R	749,200	41,526,900	11.97%
LANNA	13,300	194,190	2.06%
LANNA-R	12,900	188,420	2.00%
LH	3,541,600	32,834,190	5.87%
LH-R	1,928,800	18,088,145	3.20%
LHFG	82,000	90,128	0.76%
LPN	19,400	91,180	1.13%
M	27,200	1,343,175	9.69%
M-R	24,000	1,186,700	8.55%
MAJOR	85,200	1,365,620	2.10%
MAJOR-R	85,600	1,368,870	2.11%
MBK	25,400	401,320	1.88%
MBK-R	170,100	2,686,580	12.61%
MC	45,400	515,260	0.52%
MEGA	114,100	4,708,200	5.46%
MEGA-R	20,600	844,300	0.99%
MINT	1,192,800	39,710,450	9.49%
MINT-R	1,160,500	38,543,125	9.23%
MONO	73,100	92,106	1.99%
MTC	1,860,500	72,868,450	3.80%
MTC-R	2,049,000	80,483,950	4.19%
NER	392,800	1,983,640	9.98%
NER-R	29,300	149,430	0.74%
NETBAY	6,800	144,060	1.50%
NEX	72,200	805,770	0.80%
NOBLE	18,400	85,880	2.21%
NRF	35,300	196,190	0.70%
NSL	2,500	52,500	0.41%
NUSA	30,000	26,400	0.05%
ONEE	88,800	442,972	1.13%
ONEE-R	100	505	0.00%
OR	548,100	12,358,880	2.09%
OR-R	1,329,600	29,935,400	5.07%
ORI	21,100	242,650	1.13%
ORI-R	88,700	1,019,120	4.74%

ข้อมูลในเอกสารฉบับนี้ รวบรวมมาจากแหล่งข้อมูลที่เชื่อถือได้ อย่างไรก็ตาม บริษัทหลักทรัพย์ คิงส์ฟอร์ด จำกัด (มหาชน) ไม่สามารถที่จะยืนยันหรือรับรองความถูกต้องของข้อมูลเหล่านี้ได้ ไม่ว่าประการใด ๆ บทวิเคราะห์ในเอกสารนี้ จัดทำขึ้นโดยอ้างอิงหลักเกณฑ์ทางวิชาการเกี่ยวกับหลักการวิเคราะห์ และมีได้เป็นการชี้แนะ หรือเสนอแนะให้ซื้อหรือขายหลักทรัพย์ใด ๆ การตัดสินใจซื้อหรือขายหลักทรัพย์ใด ๆ ของผู้อ่าน ไม่ว่าจะเกิดจากการอ่านบทความในเอกสารนี้หรือไม่ก็ตาม ล้วนเป็นผลจากการใช้วิจารณญาณของผู้อ่าน โดยไม่มีส่วนเกี่ยวข้องกับหรือพันธะผูกพันใด ๆ กับ บริษัทหลักทรัพย์ คิงส์ฟอร์ด จำกัด (มหาชน) ไม่ว่ากรณีใด

Short Sales



KINGSFORD

มูลค่าการขายชอร์ต ณ วันที่ 10 พฤษภาคม 2566

หลักทรัพย์	ปริมาณหุ้นที่ขายชอร์ต (หุ้น)	มูลค่าการขายชอร์ต (บาท)	%เทียบมูลค่าซื้อขายตลาดรวม
OSP	216,600	6,444,150	6.39%
OSP-R	824,100	24,397,800	24.31%
OTO-R	21,300	404,700	0.68%
PLANB	224,300	1,962,775	1.49%
PLANB-R	1,089,900	9,479,130	7.25%
PLAT	37,700	135,380	1.26%
PLAT-R	122,900	440,662	4.11%
PM	1,600	13,440	3.03%
PR9	58,800	1,174,910	2.62%
PR9-R	21,100	421,150	0.94%
PRM	112,500	694,885	2.37%
PRM-R	90,000	558,000	1.89%
PSH	8,900	112,140	5.16%
PSH-R	1,800	22,680	1.04%
PSL	142,200	1,696,570	3.66%
PSL-R	273,100	3,253,030	7.03%
PTG	136,000	1,879,310	1.37%
PTG-R	140,400	1,937,520	1.42%
PTL	11,300	191,480	2.58%
PTT	9,059,100	287,089,150	16.35%
PTT-R	514,900	16,347,300	0.93%
PTTEP	304,100	45,236,400	5.09%
PTTEP-R	390,700	58,082,350	6.54%
PTTGC	276,600	11,739,575	3.69%
PTTGC-R	217,900	9,247,050	2.91%
QH	158,600	377,468	1.37%
RABBIT	122,500	91,875	0.50%
RAM	1,000	51,775	1.10%
RAM-R	2,900	150,175	3.20%
RATCH	67,700	2,640,300	3.12%
RATCH-R	31,600	1,230,125	1.46%
RBF	32,400	347,820	1.40%
RBF-R	152,100	1,614,090	6.59%
RCL	658,400	16,185,090	24.53%
RCL-R	28,300	690,520	1.05%
RJH	4,300	122,550	3.96%
ROJNA	160,400	1,010,865	2.00%
RS	33,900	488,900	3.08%
RS-R	10,600	152,640	0.96%
S	21,200	34,875	1.05%
S-R	39,000	64,350	1.94%
SABINA	10,900	297,525	2.00%
SABUY	342,200	3,878,500	1.72%
SABUY-R	300	3,450	0.00%
SAK	94,200	591,495	1.26%
SAMART	9,100	38,038	0.64%
SAMART-R	128,500	539,748	9.06%
SAPPE	2,600	168,350	0.36%
SAPPE-R	6,500	424,125	0.91%
SAWAD	498,900	30,089,425	1.81%
SAWAD-R	1,279,900	76,882,625	4.63%
SC	198,300	884,790	3.27%
SC-R	196,300	872,528	3.24%
SCB	420,500	44,572,900	2.80%
SCB-R	400,100	42,545,450	2.67%
SCC	43,300	14,392,900	2.32%

ข้อมูลในเอกสารฉบับนี้ รวบรวมมาจากแหล่งข้อมูลที่เชื่อถือได้ อย่างไรก็ตาม บริษัทหลักทรัพย์ คิงส์ฟอร์ด จำกัด (มหาชน) ไม่สามารถที่จะยืนยันหรือรับรองความถูกต้องของข้อมูลเหล่านี้ได้ ไม่ว่าประการใด ๆ บทวิเคราะห์ในเอกสารนี้ จัดทำขึ้นโดยอ้างอิงหลักเกณฑ์ทางวิชาการเกี่ยวกับหลักการวิเคราะห์ และมีได้เป็นการชี้แนะ หรือเสนอแนะให้ซื้อหรือขายหลักทรัพย์ใด ๆ การตัดสินใจซื้อหรือขายหลักทรัพย์ใด ๆ ของผู้อ่าน ไม่ว่าจะเกิดจากการอ่านบทความในเอกสารนี้หรือไม่ก็ตาม ล้วนเป็นผลจากการใช้วิจารณญาณของผู้อ่าน โดยไม่มีส่วนเกี่ยวข้องกับหรือพันธะผูกพันใด ๆ กับ บริษัทหลักทรัพย์ คิงส์ฟอร์ด จำกัด (มหาชน) ไม่ว่ากรณีใด

Short Sales



KINGSFORD

มูลค่าการขายชอร์ต ณ วันที่ 10 พฤษภาคม 2566

หลักทรัพย์	ปริมาณหุ้นที่ขายชอร์ต (หุ้น)	มูลค่าการขายชอร์ต (บาท)	%เทียบมูลค่าซื้อขายตลาดรวม
SCC-R	27,500	9,155,700	1.47%
SCCC	3,400	458,900	2.00%
SCCC-R	14,600	1,967,700	8.61%
SCGP	116,800	5,226,800	4.38%
SCGP-R	69,800	3,122,850	2.62%
SGP	2,600	23,310	1.48%
SGP-R	400	3,555	0.23%
SHR	287,100	1,035,494	1.45%
SHR-R	874,900	3,134,116	4.42%
SINGER	382,800	5,306,840	1.12%
SIRI	3,987,200	7,856,463	2.56%
SIRI-R	1,198,500	2,361,479	0.77%
SIS	700	14,630	0.84%
SISB	39,000	1,275,500	3.01%
SISB-R	8,300	271,475	0.64%
SJWD	53,600	1,020,960	2.69%
SJWD-R	22,200	421,510	1.11%
SKY	600	16,050	0.03%
SKY-R	800	21,350	0.04%
SNC	7,700	100,870	0.83%
SNNP	80,800	1,960,390	2.33%
SNNP-R	87,700	2,124,700	2.53%
SPA	12,600	143,640	1.09%
SPALI	338,600	7,196,830	5.99%
SPALI-R	241,000	5,153,300	4.26%
SPCG	3,700	46,990	2.05%
SPCG-R	3,700	46,990	2.05%
SPRC	69,100	654,840	1.53%
SPRC-R	362,200	3,426,415	8.02%
SSP	8,100	72,765	0.92%
STA	198,800	4,021,970	4.25%
STA-R	197,500	3,983,560	4.23%
STANLY	100	18,250	0.52%
STEC	223,800	2,721,540	2.60%
STEC-R	248,300	3,026,290	2.88%
STGT	204,800	1,963,400	3.93%
STGT-R	56,400	540,310	1.08%
STPI	18,100	73,066	3.10%
SUPER	505,900	308,599	3.38%
SUSCO	27,700	99,770	1.08%
SUSCO-R	31,100	111,964	1.21%
SYNEX	21,700	291,160	4.35%
TASCO	57,000	1,151,400	5.76%
TCAP	49,900	2,282,925	2.55%
TCAP-R	113,800	5,197,050	5.81%
TFG	100,000	473,480	1.23%
TFG-R	494,900	2,333,700	6.08%
TGE	31,700	56,743	0.23%
THANI	490,500	1,817,552	2.07%
THANI-R	484,200	1,795,854	2.04%
THCOM	81,700	1,098,360	0.55%
THCOM-R	124,900	1,683,410	0.83%
THG	30,000	2,047,500	1.91%
THG-R	31,700	2,164,600	2.02%
TIDLOR	5,627,700	146,767,145	7.91%
TIDLOR-R	133,000	3,379,050	0.19%

ข้อมูลในเอกสารฉบับนี้ รวบรวมมาจากแหล่งข้อมูลที่เชื่อถือได้ อย่างไรก็ตาม บริษัทหลักทรัพย์ คิงส์ฟอร์ด จำกัด (มหาชน) ไม่สามารถที่จะยืนยันหรือรับรองความถูกต้องของข้อมูลเหล่านี้ได้ ไม่ว่าประการใด ๆ บทวิเคราะห์ในเอกสารนี้ จัดทำขึ้นโดยอ้างอิงหลักเกณฑ์ทางวิชาการเกี่ยวกับหลักการวิเคราะห์ และมีได้เป็นการชี้แนะหรือเสนอแนะให้ซื้อหรือขายหลักทรัพย์ใด ๆ การตัดสินใจซื้อหรือขายหลักทรัพย์ใด ๆ ของผู้อ่าน ไม่ว่าจะเกิดจากการอ่านบทความในเอกสารนี้หรือไม่ก็ตาม ล้วนเป็นผลจากการใช้วิจารณญาณของผู้อ่าน โดยไม่มีส่วนเกี่ยวข้องกับหรือพันธะผูกพันใด ๆ กับ บริษัทหลักทรัพย์ คิงส์ฟอร์ด จำกัด (มหาชน) ไม่ว่ากรณีใด

Short Sales



KINGSFORD

มูลค่าการขายชอร์ต ณ วันที่ 10 พฤษภาคม 2566

หลักทรัพย์	ปริมาณหุ้นที่ขายชอร์ต (หุ้น)	มูลค่าการขายชอร์ต (บาท)	%เทียบมูลค่าซื้อขายตลาดรวม
TIPH	28,300	1,160,250	3.81%
TIPH-R	18,500	755,050	2.49%
TISCO	96,600	8,980,575	2.07%
TISCO-R	146,300	13,630,800	3.14%
TKN	69,000	653,535	1.38%
TKN-R	25,000	237,500	0.50%
TKS	21,800	225,630	5.01%
TLI	350,400	4,484,140	2.36%
TOP	115,000	5,487,450	2.82%
TOP-R	34,700	1,652,475	0.85%
TPIPL	11,000	16,830	0.17%
TPIPP	57,800	193,052	2.55%
TPIPP-R	182,700	613,872	8.05%
TQM	26,600	752,375	3.40%
TQM-R	5,900	166,975	0.75%
TRUE	1,925,700	15,666,645	4.54%
TRUE-R	7,115,500	58,043,820	16.78%
TSE	34,500	74,600	1.30%
TTA	66,300	461,665	2.32%
TTA-R	43,700	305,900	1.53%
TTB	20,926,400	31,306,210	9.74%
TTCL	29,500	120,748	2.03%
TTW-R	15,400	133,980	2.07%
TU	1,289,500	19,215,480	4.88%
TU-R	2,687,200	39,940,380	10.17%
TVO-R	10,800	283,500	3.31%
UBE	40,700	48,840	1.14%
UV	15,400	43,252	1.37%
UVAN	6,400	50,130	0.75%
VGI	543,000	1,734,422	0.99%
VGI-R	606,200	1,911,274	1.10%
VIBHA	36,700	95,966	3.53%
VIBHA-R	153,200	399,658	14.75%
VNG	70,000	312,800	20.43%
WHA	745,700	3,436,184	1.28%
WHA-R	1,753,600	8,020,198	3.01%
WHAUP	29,700	117,142	3.09%
WHAUP-R	101,300	400,246	10.54%
WICE	22,800	204,060	2.26%
XO	18,400	257,600	2.65%
XPG	49,200	53,136	0.25%

หมายเหตุ - ไม่รวมรายการขายชอร์ตของสมาชิกที่เป็นผู้ร่วมค้ำหน่วยลงทุนหรือผู้ดูแลสภาพคล่องของหน่วยลงทุนของกองทุนรวมอีทีเอฟเพื่อบัญชีบริษัทประเภทเพื่อทำกำไรจากส่วนต่างของราคาหรือเพื่อดูแลสภาพคล่อง แล้วแต่กรณี

ข้อมูลในเอกสารฉบับนี้ รวบรวมมาจากแหล่งข้อมูลที่นำเสนอโดย อยางไรก็ดี บริษัทหลักทรัพย์ คิงส์ฟอร์ด จำกัด (มหาชน) ไม่สามารถที่จะยืนยันหรือรับรองความถูกต้องของข้อมูลเหล่านี้ได้ ไม่ว่าประการใด ๆ บทวิเคราะห์ในเอกสารนี้ จัดทำขึ้นโดยอ้างอิงหลักเกณฑ์ทางวิชาการเกี่ยวกับหลักการวิเคราะห์ และมีได้เป็นการชี้แนะ หรือเสนอแนะให้ซื้อหรือขายหลักทรัพย์ใด ๆ การตัดสินใจซื้อหรือขายหลักทรัพย์ใด ๆ ของผู้อ่าน ไม่ว่าจะเกิดจากการอ่านบทความในเอกสารนี้หรือไม่ก็ตาม ล้วนเป็นผลจากการใช้วิจารณญาณของผู้อ่าน โดยไม่มีส่วนเกี่ยวข้องกับหรือพันธะผูกพันใด ๆ กับ บริษัทหลักทรัพย์ คิงส์ฟอร์ด จำกัด (มหาชน) ไม่ว่ากรณีใด

Stock Calendar



KINGSFORD

รายงานการเปลี่ยนแปลงการถือหลักทรัพย์ของผู้บริหาร (แบบ 59-2) ประจำวันที่ 10 พฤษภาคม 2566

ชื่อผู้บริหาร	ประเภทหลักทรัพย์	วันที่ได้มา / จำนวน	จำนวน	ราคา	วิธีการได้มา/หน่าย	
TRT	นาย ชองอี ไต้	หุ้นสามัญ	02/05/2566	295,200	2.43	ขาย
TRT	นาย ชองอี ไต้	หุ้นสามัญ	03/05/2566	189,400	2.42	ขาย
TRT	นาย ชองอี ไต้	หุ้นสามัญ	08/05/2566	139,300	2.46	ขาย
TRT	นาย ชองอี ไต้	หุ้นสามัญ	09/05/2566	106,100	2.43	ขาย
TU	นาย เชน นิรุตตินานนท์	หุ้นสามัญ	09/05/2566	100,000	14.80	ขาย
PROUD	นาย ภูมิพัฒน์ สيناเจริญ	หุ้นสามัญ	09/05/2566	527,000	1.99	ขาย
PACO	นาย กิตติศักดิ์ เลิศขจรกิตติ	หุ้นสามัญ	09/05/2566	9,000,000	-	รับโอน
PACO	นาย สมศักดิ์ เลิศขจรกิตติ	หุ้นสามัญ	09/05/2566	9,000,000	-	โอน
PLANET	นาย เทรเวอร์ จอห์น ทอมสัน	หุ้นสามัญ	09/05/2566	150,000	1.40	ซื้อ
UBA	นาง เสาวภาคย์ อ้อกุล	หุ้นสามัญ	08/05/2566	9,400	1.57	ซื้อ
EP	นาย ยุทธ ชินสุภัคกุล	หุ้นสามัญ	08/05/2566	51,400	3.08	ซื้อ
ITC	นาย ไชยวัฒน์ เจริญรุจิदानนท์	หุ้นสามัญ	09/05/2566	30,000	20.87	ขาย

Stock Calendar



KINGSFORD

แบบรายงานการได้มาหรือจำหน่ายหลักทรัพย์ของกิจการ (แบบ 246-2) ประจำวันที่ 10 พฤษภาคม 2566

หลักทรัพย์	ชื่อผู้ได้มา/จำหน่าย	วิธีการ	ประเภท หลักทรัพย์ ¹	% ก่อน ได้มา/ จำหน่าย	% ได้มา/ จำหน่าย	% หลัง ได้มา/ จำหน่าย	วันที่ได้มา/ จำหน่าย	% ก่อน ได้มา/ จำหน่าย (กลุ่ม) ²	% ได้มา/ จำหน่าย (กลุ่ม) ²	% หลัง ได้มา/ จำหน่าย (กลุ่ม) ²
GIFT	นาย เชษฐ เชษฐโชดศักดิ์	จำหน่าย	หุ้น	7.8594	4.8365	3.0228	03/05/2566	57.0102	4.8365	52.1736

Stock Calendar



KINGSFORD

May 2023

Monday	Tuesday	Wednesday	Thursday	Friday
--------	---------	-----------	----------	--------

8	9	10	11	12
XD VIBHA (0.055 (חרע 0.055)) TRUBB (0.12 (חרע 0.12)) TPS (0.10 (חרע 0.10)) TOA (0.25 (חרע 0.25)) THREL (60 : 1 נהָ) (חרע 0.07) THREL (0.07 (חרע 0.07)) TACC (0.19 (חרע 0.19)) SSSC (0.185 (חרע 0.185)) SPALI (0.75 (חרע 0.75)) SITHAI (0.04 (חרע 0.04)) SELIC (30 : 1 נהָ) (חרע 0.02217) SELIC (0.02217 (חרע 0.02217)) SCM (0.11 (חרע 0.11)) PPM (0.025 (חרע 0.025)) PCC (0.14 (חרע 0.14)) ORI (0.57 (חרע 0.57)) ONEE (0.16 (חרע 0.16)) MK (0.11 (חרע 0.11)) MITSIB (20 : 1 נהָ) (חרע 0.0025) MITSIB (0.0025 (חרע 0.0025)) MICRO (0.036 (חרע 0.036)) MATI (0.25 (חרע 0.25)) LH (0.35 (חרע 0.35)) KLINIQ (0.50 (חרע 0.50)) KAMART (0.08 (חרע 0.08)) IP (0.18 (חרע 0.18)) ICHI (0.60 (חרע 0.60)) HUMAN (0.12 (חרע 0.12)) HFT (0.38 (חרע 0.38)) GTB (0.02 (חרע 0.02)) FNS (0.20 (חרע 0.20)) FLOYD (9 : 1 נהָ) (חרע 0.00617284) FLOYD (0.00617284 (חרע 0.00617284)) ENGY (0.17 (חרע 0.17)) CSS (0.05 (חרע 0.05)) CRC (0.48 (חרע 0.48)) CPF (0.35 (חרע 0.35)) CHAYO (50 : 1 נהָ) (חרע 0.00111112) CHAYO (0.00111112 (חרע 0.00111112)) AURA (0.08 (חרע 0.08)) AU (0.15 (חרע 0.15)) ASIAN (0.40 (חרע 0.40))	XD WP (0.25 (חרע 0.25)) WIIK (0.06 (חרע 0.06)) TPAC (0.293 (חרע 0.293)) TNPC (0.02 (חרע 0.02)) TLI (0.30 (חרע 0.30)) TFMAMA (2.74 (חרע 2.74)) TC (0.50 (חרע 0.50)) SMT (0.06 (חרע 0.06)) SAPPE (1.65 (חרע 1.65)) PROEN (0.12 (חרע 0.12)) PRAPAT (0.04 (חרע 0.04)) PL (0.11 (חרע 0.11)) PIN (0.15 (חרע 0.15)) PF (0.02 (חרע 0.02)) NOBLE (0.20 (חרע 0.20)) NFC (0.18 (חרע 0.18)) MOONG (0.10 (חרע 0.10)) M (0.90 (חרע 0.90)) LEO (0.20 (חרע 0.20)) KUMWEL (0.07 (חרע 0.07)) JUBILE (0.35 (חרע 0.35)) ILM (0.60 (חרע 0.60)) HPT (0.0212 (חרע 0.0212)) FE (3.50 (חרע 3.50)) EASON (0.06 (חרע 0.06)) CSR (1.11 (חרע 1.11)) BEC (0.16 (חרע 0.16)) BCH (0.40 (חרע 0.40)) BBIK (0.40 (חרע 0.40)) BAY (0.45 (חרע 0.45)) AWC (0.032 (חרע 0.032)) AP (0.65 (חרע 0.65)) AMR (0.05 (חרע 0.05)) Shares BSM 7 Shares KJL 115,997,800 Shares RS 97,248,547 Shares NEWLISTED GABLE 700,000,000 Units	XD TOPP (3.82 (חרע 3.82)) STI (0.17 (חרע 0.17)) SPC (1.00 (חרע 1.00)) SMIT (0.20 (חרע 0.20)) SIAM (0.03 (חרע 0.03)) PB (1.14 (חרע 1.14)) MEB (0.05 (חרע 0.05)) ITEL (0.0635 (חרע 0.0635)) ILINK (0.20 (חרע 0.20)) ASEFA (0.18 (חרע 0.18)) ARROW (0.25 (חרע 0.25)) ALLA (0.07 (חרע 0.07)) Shares SIRI 8,450,000 Shares	XD WHA (0.1003 (חרע 0.1003)) TRU (10 : 1 נהָ) (חרע 0.35) TRU (0.35 (חרע 0.35)) TMI (0.015 (חרע 0.015)) SENA (0.078368 (חרע 0.078368)) PG (0.20 (חרע 0.20)) AKR (0.045 (חרע 0.045)) Shares TIDLOR 312,144,242 Shares	XD NNCL (0.05 (חרע 0.05)) CHARAN (2.00 (חרע 2.00)) BRR (0.20 (חרע 0.20))

XD - Excluding Dividend	XD(ST) - Excluding Stock Dividend	XM - Exclude meetings	XN - Ex-Capital Return	XI - Excluding Interest
XP - Excluding Principal	XR - Excluding Right	XW - Excluding Warrant	XS - Excluding Short-term Warrant	XA - Excluding All
XE - Excluding Exercise	*ND - No Dividend Payment	PD - Payment Date	XI - Excluding TSR ; @ - price per share / price per unit /	
XD - Excluding Dividend	XD(ST) - Excluding Stock Dividend	XM - Exclude meetings	XN - Ex-Capital Return	XI - Excluding Interest
XP - Excluding Principal	XR - Excluding Right	XW - Excluding Warrant	XS - Excluding Short-term Warrant	XA - Excluding All
XE - Excluding Exercise	*ND - No Dividend Payment	PD - Payment Date	XT - Excluding TSR ; @ - price per share / price per unit /	

NVDR Update

วันพฤหัสบดีที่ 11 พฤษภาคม 2566

Most Active Values (Btmn)

Top 20 Net Buying Value (B m)						Top 20 Net Selling Value (B m)					Month to Date		Year to Date							
พ.ค.-66						พ.ค.-66					พฤษภาคม 2566		03 ม.ค.-10 พ.ค.66							
10	9	8	3	2		10	9	8	3	2	Net Buy	Net Sell	Net Buy	Net Sell						
1	PTT	203.8	110.6	151.6	-89.4	135.1	KBANK	-1,351.6	-705.6	8.4	-202.3	95.2	AOT	931.73	KBANK	(2,155.85)	CPALL	6,589.8	KBANK	-14,803.3
2	SCC	157.9	-66.0	-29.8	-182.5	74.1	DELTA	-321.9	-453.6	-31.3	-393.3	218.3	TIDLOR	654.60	DELTA	(981.85)	BDMS	5,555.4	KKP	-3,047.4
3	BANPU	152.3	-140.7	-52.5	-84.7	53.6	KCE	-170.8	-25.2	8.8	25.2	19.3	EA	517.24	PTTEP	(718.01)	MAKRO	4,198.0	TISCO	-2,267.0
4	KTB	123.4	116.2	124.8	-173.2	24.3	BBL	-170.4	79.7	-2.0	-57.9	25.9	PTT	511.73	MINT	(668.53)	BBL	3,549.5	BANPU	-2,259.2
5	SCB	48.8	71.2	-19.8	-57.9	0.7	AOT	-134.2	379.1	371.9	31.3	283.7	BDMS	340.07	ADVANC	(529.79)	SCC	2,166.9	DELTA	-2,085.2
6	LH	42.7	57.6	63.6	-103.8	-26.1	KTC	-119.9	16.9	-54.7	57.2	-5.5	INTUCH	312.78	BH	(449.57)	TASCO	1,925.5	PTTGC	-2,017.0
7	SINGER	41.5	20.4	17.1	62.9	16.7	MAKRO	-104.0	-199.6	-10.6	-2.0	18.3	CPALL	268.07	GULF	(371.51)	HANA	1,673.4	BCP	-1,910.6
8	CK	27.0	58.5	-1.9	56.7	-4.3	ADVANC	-96.8	-301.1	-207.2	25.9	49.4	KTB	215.49	HMPRO	(324.16)	WHA	1,633.5	PTT	-1,377.0
9	GLOBAL	20.5	-39.8	7.4	-24.7	-5.1	IVL	-90.4	55.4	-7.2	17.9	1.4	TLI	203.69	MAKRO	(297.83)	TRUEE	1,626.3	BLA	-1,306.2
10	TCAP	19.4	6.9	4.7	17.5	3.0	CPN	-88.2	-97.2	58.5	-108.4	35.0	BCH	180.00	TRUE	(269.07)	INTUCH	1,542.5	TU	-1,261.7
11	HANA	14.5	-58.7	29.4	64.0	13.0	BH	-55.3	-169.5	-141.4	-34.5	-48.9	GUNKUL	165.64	SCGP	(242.27)	JMART	1,342.7	CPF	-1,224.2
12	AH	13.3	17.5	-1.8	11.0	-4.1	TISCO	-54.9	18.9	-1.2	-41.3	-0.9	SINGER	158.49	KKP	(207.24)	KTB	1,333.6	CPN	-1,166.9
13	GUNKUL	11.9	58.3	17.1	24.3	54.0	BJC	-49.3	-13.1	-46.4	-20.4	37.6	MTC	145.38	PTTGC	(202.01)	SCB	1,251.6	PTTEP	-1,142.7
14	RCL	10.9	9.3	2.1	3.1	-25.4	HMPRO	-49.0	-162.1	-9.9	-31.0	-72.2	CK	135.94	CPN	(200.38)	ADVANC	1,107.2	ESSO	-1,133.0
15	KAMART	9.9	-1.5	2.0	-3.8	14.1	CPALL	-42.9	240.4	93.9	26.0	-49.4	BEM	105.72	TU	(185.14)	AMATA	1,029.3	OR	-1,099.5
16	IRPC	8.7	-4.2	-6.9	-12.5	14.8	MINT	-42.3	-299.2	-102.5	-131.5	-93.0	BAM	104.84	TOP	(181.65)	AOT	1,006.8	HMPRO	-919.4
17	INTUCH	8.1	-28.7	109.6	57.1	166.7	PTTEP	-23.4	-270.5	-153.3	-376.7	106.0	AMATA	90.18	CBG	(177.51)	CBG	949.2	IRPC	-879.4
18	QH	7.8	5.5	7.8	1.6	2.6	SIRI	-22.5	30.2	44.8	28.7	3.5	SIRI	84.81	KCE	(142.74)	BCH	856.2	BAM	-754.1
19	PTTGC	7.3	-101.4	-59.7	-117.6	69.4	EGCO	-18.7	-33.4	-17.2	-33.7	2.3	JMT	68.95	SAWAD	(142.22)	BTS	842.2	SPALI	-702.9
20	MAJOR	6.8	3.4	0.7	-2.2	3.2	Q-CON	-17.0	-2.7	2.3	3.9	2.4	HANA	62.20	BGRIM	(134.42)	TIDLOR	817.5	RATCH	-630.3

Total Volume Shares						NVDR Shrs.							
	Buy	Sell	Total	Net	Turn.		11-May-23	% of paidup	11-May-23	% of paidup	Paid up Capital (Last)		
1	24CS	32,100	28,800	60,900	3,300	13.38	1	24CS	22,759,050	5.29	#N/A	#N/A	430,000,000
2	2S	-	1	1	-1	0.00	2	2S	7,794,863	1.42	3,092,210	0.69	549,995,954
3	7UP	1,454,700	458,900	1,913,600	995,800	6.84	3	3K-BAT	45,856	0.06	#N/A	#N/A	78,400,000
4	A5	25,900	22,300	48,200	3,600	4.51	4	7UP	76,230,471	1.48	29,743,119	0.98	5,143,071,814
5	AAI	188,500	777,400	965,900	-588,900	17.26	5	A	8,400	0.00	62,400	0.01	980,000,000
6	AAV	1,156,100	483,700	1,639,800	672,400	6.28	6	A5	9,280,080	0.77	800,664	0.07	1,209,384,615
7	ABM	-	1,000	1,000	-1,000	0.19	7	AAI	18,828,774	0.89	#N/A	#N/A	2,125,000,000
8	ABM-W1	24,500	-	24,500	24,500	1.99	8	AAV	680,739,366	5.60	353,926,265	7.30	12,164,285,713
9	ACAP	1,000	-	1,000	1,000	0.05	9	ABM	5,255,645	1.31	3,268,124	1.09	400,000,000
10	ACC	-	49,800	49,800	-49,800	4.91	10	ABM-W1	1,138,029	2.28	#N/A	#N/A	49,999,917
11	ACE	1,134,900	580,700	1,715,600	554,200	4.37	11	ACAP	2,368,505	0.58	1,223,467	0.39	406,411,160
12	ADB	70,900	40,900	111,800	30,000	14.22	12	ACC	16,190,639	1.21	4,306,304	0.32	1,343,055,623
13	ADD	6,805	15,150	21,955	-8,345	1.87	13	ACE	174,321,232	1.71	38,450,400	0.38	10,175,999,960
14	ADVANC	1,222,690	1,662,975	2,885,665	-440,285	36.27	14	ACG	1,339,800	0.22	211,225	0.04	600,000,000
15	AEONTS	71,400	44,402	115,802	26,998	10.82	15	ADB	60,161,709	8.29	31,173,421	5.20	725,999,923
16	AF	-	20,000	20,000	-20,000	22.42	16	ADD	1,954,653	1.22	#N/A	#N/A	160,000,000
17	AFC	100	-	100	100	4.16	17	ADVANC	223,484,205	7.51	241,595,912	8.13	2,974,209,736
18	AGE	1,783,400	813,000	2,596,400	970,400	14.07	18	AEONTS	18,761,497	7.50	11,410,746	4.56	250,000,000
19	AH	540,700	143,100	683,800	397,600	13.35	19	AF	2,709,901	0.17	198,800	0.01	1,600,000,000
20	AIE	1,000	8,000	9,000	-7,000	0.94	20	AFC	188,810	0.41	19,100	0.04	45,574,266

Source : SET.OR.TH

ข้อมูลในเอกสารฉบับนี้ รวบรวมมาจากแหล่งข้อมูลที่น่าเชื่อถือ อย่างไรก็ตาม บริษัทหลักทรัพย์ คิงส์ฟอร์ด จำกัด (มหาชน) ไม่สามารถที่จะยืนยันหรือรับรองความถูกต้องของข้อมูลเหล่านี้ได้ ไม่ว่าประการใด ๆ บทวิเคราะห์ในเอกสารนี้ จัดทำขึ้นโดยอ้างอิงถึงข้อมูลทางวิชาการเกี่ยวกับหลักทรัพย์วิเคราะห์ และไม่ได้เป็นการชี้แนะหรือเสนอแนะให้ซื้อหรือขายหลักทรัพย์ใด ๆ การตัดสินใจซื้อหรือขายหลักทรัพย์ใด ๆ ของผู้ลงทุน ไม่ว่าจะเกิดจากการอ่านบทความในเอกสารนี้หรือไม่ก็ตาม ล้วนเป็นผลจากการใช้วิจารณญาณของผู้ลงทุน โดยไม่มีส่วนเกี่ยวข้องกับบริษัทคิงส์ฟอร์ด จำกัด (มหาชน) บริษัทหลักทรัพย์ คิงส์ฟอร์ด จำกัด (มหาชน) ไม่มีการเปิด



คำแนะนำการลงทุน และความหมายของคำแนะนำการลงทุน

Stock Rating หมายถึงการให้คำแนะนำการลงทุนของบริษัท แบ่งเป็น 3 ระดับ

Buy หมายถึง ราคาพื้นฐานสูงกว่าราคาตลาด 15% หรือมากกว่า

Hold หมายถึงราคาพื้นฐานสูงกว่าราคาตลาดไม่เกิน 15% หรือต่ำกว่าราคาตลาดไม่เกิน 15 %

Sell หมายถึง ราคาพื้นฐานต่ำกว่าราคาตลาด 15% หรือมากกว่า

เอกสารฉบับนี้จัดทำขึ้นโดยบริษัทหลักทรัพย์คิงส์ฟอร์ด จำกัด (มหาชน) ข้อมูลที่ปรากฏในเอกสารฉบับนี้จัดทำโดยอาศัยข้อมูลที่จัดหาจากแหล่งที่เชื่อถือหรือควรเชื่อว่ามี ความน่าเชื่อถือ และ/หรือถูกต้อง อย่างไรก็ตามบริษัทไม่ยืนยัน และไม่รับรองถึงความครบถ้วนสมบูรณ์หรือถูกต้องของข้อมูลดังกล่าว และไม่ได้ประกันราคาหรือผลตอบแทน ของหลักทรัพย์ที่ปรากฏข้างต้น แม้ว่าข้อมูลดังกล่าวจะปรากฏข้อความที่อาจเป็นหรืออาจตีความว่าเป็นเช่นนั้นได้ บริษัทจึงไม่รับผิดชอบต่อการนำเอาข้อมูล ข้อความ ความเห็น และหรือบทสรุปที่ปรากฏในเอกสารฉบับนี้ไปใช้ไม่ว่ากรณีใดๆ ข้อมูลและความเห็นที่ปรากฏอยู่ในเอกสารฉบับนี้ได้ประสงค์จะชี้ชวน เสนอแนะ หรือจูงใจให้ลงทุน ใน หรือ ซื้อหรือขายหลักทรัพย์ที่ปรากฏในเอกสารฉบับนี้และข้อมูลมีการแก้ไขเพิ่มเติมเปลี่ยนแปลงโดยมีต้องแจ้งให้ทราบล่วงหน้า ผู้ลงทุนควรใช้ดุลยพินิจอย่างรอบคอบใน การลงทุนในหรือซื้อหรือขายหลักทรัพย์ บริษัทสงวนลิขสิทธิ์ในข้อมูลที่ปรากฏในเอกสารนี้ ห้ามมิให้ผู้ใดใช้ประโยชน์ ทำซ้ำ ดัดแปลง นำออกแสดง ทำให้ปรากฏหรือเผยแพร่ ต่อสาธารณชน ไม่ว่าด้วยประการใดๆ ซึ่งข้อมูลในเอกสารนี้ไม่ว่าทั้งหมดหรือบางส่วน เว้นแต่ได้รับอนุญาตเป็นหนังสือจากบริษัทเป็นการล่วงหน้า การกล่าว คัด หรืออ้างอิง ข้อมูลบางส่วนตามสมควรในเอกสารนี้ ไม่ว่าในบทความ บทวิเคราะห์ บทวิจัย หรือในเอกสาร หรือการสื่อสารอื่นใดจะต้องกระทำโดยถูกต้อง และไม่เป็นการก่อให้เกิดการ เข้าใจผิดหรือความเสียหายแก่บริษัท ต้องรับรู้ถึงความเป็นเจ้าของลิขสิทธิ์ในข้อมูลบริษัท และต้องอ้างอิงถึงเอกสารฉบับนี้ และวันที่ในเอกสารฉบับนี้ของบริษัทโดยชัดเจน การลงทุนในหรือซื้อหรือขายหลักทรัพย์ย่อมมีความเสี่ยง ท่านควรทำความเข้าใจอย่างถ่องแท้ต่อลักษณะของหลักทรัพย์แต่ละประเภทและควรศึกษาข้อมูลของบริษัทที่ออก หลักทรัพย์และข้อมูลอื่นใดที่เกี่ยวข้องก่อนการตัดสินใจลงทุนในหรือซื้อหรือขายหลักทรัพย์

ข้อมูลในเอกสารฉบับนี้ รวบรวมมาจากแหล่งข้อมูลที่นำเสนออย่างไว้ใจได้ บริษัทหลักทรัพย์ คิงส์ฟอร์ด จำกัด(มหาชน)ไม่สามารถที่จะยืนยันหรือรับรองความถูกต้องของข้อมูลเหล่านี้ได้ ไม่ว่าประการใดๆ บทวิเคราะห์ในเอกสารนี้ จัดทำขึ้นโดยอ้างอิง หลักเกณฑ์ทางวิชาการเกี่ยวกับหลักการวิเคราะห์ และมีได้เป็นการชี้แนะ หรือเสนอแนะให้ซื้อหรือขายหลักทรัพย์ใดๆ การตัดสินใจหรือขายหลักทรัพย์ใดๆ ของผู้อ่าน ไม่ว่าจะเกิดจากการอ่านบทความในเอกสารนี้หรือไม่ก็ตาม ล้วนเป็นผลจากการใช้ วิจารณญาณของผู้อ่าน โดยไม่มีส่วนเกี่ยวข้องกับบริษัทฯ กับ บริษัทหลักทรัพย์ คิงส์ฟอร์ด จำกัด(มหาชน) ไม่ว่ากรณีใด

Disclaimer



KINGSFORD

Thai Institute of Directors Association (IOD) – Corporate Governance Report Rating 2020 (CG Score) ข้อมูล 27 ตุลาคม 2565



AAV	AYUD	CFRESH	DRT	GLOBAL	JWD	MC	OTO	Q-CON	SEAOIL	STEC	TK	TVDH
ADVANC	BAFS	CGH	DTAC	GPI	K	MCOT	PAP	QH	SE-ED	STGT	TKN	TVI
AF	BAM	CHEWA	DUSIT	GPSC	KBANK	METCO	PCSGH	QTC	SELIC	STI	TKS	TVO
AH	BANPU	CHO	EA	GRAMMY	KCE	MFEC	PDG	RATCH	SENA	SUN	TKT	TWPC
AIRA	BAY	CIMBT	EASTW	GULF	KEX	MINT	PDJ	RBF	SENAJ	SUSCO	TMILL	U
AJ	BBIK	CK	ECF	GUNKUL	KGI	MONO	PG	RS	SGF	SUTHA	TMT	UAC
AKP	BBL	CKP	ECL	HANA	KKP	MOONG	PHOL	S	SHR	SVI	TNDT	UBIS
AKR	BCP	CM	EE	HARN	KSL	MSC	PLANB	S&J	SICT	SYMC	TNITY	UPOIC
ALLA	BCPG	CNT	EGCO	HENG	KTB	MST	PLANET	SAAM	SIRI	SYNTEC	TOA	UV
ALT	BDMS	COLOR	EPG	HMPRO	KTC	MTC	PLAT	SABINA	SIS	TACC	TOP	VCOM
AMA	BEM	COM7	ETC	ICC	LALIN	MVP	PORT	SAMART	SITHAI	TASCO*	TPBI	VGI
AMARIN	BEYOND	COMAN	ETE	ICHI	LANNA	NYCL	PPS	SAMTEL	SMP	TCAP	TQM	VIH
AMATA	BGC	COTTO	FN	III	LHFG	NEP	PR9	SAT	SNC	TEAMG	TRC	WACOAL
AMATAV	BGRIM	CPALL	FNS	ILINK	LIT	NER	PREB	SC	SONIC	TFMAMA	TRUE*	WAVE
ANAN	BIZ	CPF	FPI	LOXLEY	ILM	NKI	PRG	SCB	SORKON	THANA	TSC	WHA
AOT	BKI	CPI	FPT	IND	LPN	NOBLE	PRM	SCC	SPALI	THANI	TSR	WHAUP
AP	BOL	CPN	FSMART	INTUCH	LRH	NSI	PSH	SCCC	SPI	THCOM	TSTE	WICE
APURE	BPP	CRC	FVC	IP	LST	NVD	PSL	SCG	SPRC	THG*	TSTH	WINNER
ARIP	BRR	CSS	GC	IRC	MACO	NYT	PTG	SCGP	SPVI	THIP	TTA	XPG
ASP	BTS	DDD	GEL	IRPC	MAJOR	OISHI	PTT	SCM	SSC	THRE	TTB	ZEN
ASW	BTW	DELTA	GFPT	ITEL	MAKRO	OR	PTTEP	SCN	SSSC	THREL	TTCL	
AUCT	BWG	DEMCO	GGC	IVL	MALEE	ORI	PTTGC	SDC	SST	TIPCO	TTW	
AWC	CENEL	DOHOME	GLAND	JTS	MBK	OSP	PYLON	SEAFCO	STA	TISCO	TU	



2S	ASEFA	BYD	DITTO	HTC	KISS	MK	PB	QLT	SFT	STANLY	TMI	UMI
7UP	ASIA	CBG	DMT	HUMAN	KK	MODERN*	PICO	RCL	SGP	STC	TNL	UOBKH
ABICO	ASIAN	CEN	DOD	HYDRO	KOOL	MTI	PIMO	RICHY	SIAM	STPI	TNP	UP
ABM	ASIMAR	CHARAN	DPAINT	ICN	KTIS	NBC	PIN	RJH	SINGER	SUC	TNR	UPF
ACE	ASK	CHAYO	DV8	IFS	KUMWEL	NCAP	PJW	ROJNA	SKE	SVOA	TOG	UTP
ACG	ASN	CHG	EASON	IIG	KUN	NCH	PL	RPC	SKN	SVT	TPA	VIBHA
ADB	ATP30	CHOTI	EFORL	IMH	KWC	NDR	PLE	RT	SKR	SWC	TPAC	VL
ADD	B	CHOW	ERW	INET	KWM	NETBAY	PM	RWI	SKY	SYNEX	TPCS	VPO
AEONTS	BA	CI	ESSO	INGRS	L&E	NEX	PMTA	S11	SLP	TAE	TPIPL	VRANDA
AGE	BC	CIG	ESTAR	INSET	LDC	NINE	PPP	SA	SMART	TAKUNI	TPIPP	WGE
AHC	BCH	CITY	FE	INSURE	LEO	NATION	PPPM	SABUY	SMD	TCC	TPLAS	WIK
AIE	BE8	CIVIL	FLOYD	IRCP	LH	NNCL	PRAPAT	SAK	SMIT	TCMC	TPS	WIN
AIT	BEC	CMC	FORTH	IT	LHK	NOVA	PRECHA	SALEE	SMT	TFG	TQR	WINMED
ALUCON	SCAP	CPL	FSS	ITD	M	NP	PRIME	SAMCO	SNNP	TFI	TRITN	WORK
AMANAH	BH	CPW	FTE	J	MATCH	NRF	PRIN	SANKO	SNP	TFM	TRT	WP
AMR	BIG	CRANE	GBX	JAS	MBAX	NTV	PRINC	SAPPE	SO	TGH	TRU	XO
APCO	BJC	CRD	GCAP	JCK	MEGA	NUSA	PROEN	SAWAD	SPA	TIDLOR	TRV	YUASA
APCS	BJCHI	CSC	GENCO	JCKH	META	NWR	PROS	SCI	SPC	TIGER	TSE	ZIGA
AQUA	BLA	CSP	GJS	JMT	MFC	OCC	PROUD	SCP	SPCG	TIPH	TVT	
ARIN	BR	CV	GTB	JR	MGT	OGC	PSG	SE	SR	TITLE	TWP	
ARROW	BR1	CWT	GYT	KBS	MICRO	ONEE	PSTC	SECURE	SRICHA	TM	UBE	
AS	BROOK	DCC	HEMP	KCAR	MILL	PACO	PT	SFLEX	SSF	TMC	UEC	
ASAP	BSM	DHOUSE	HPT	KIAT	mitsib	PATO	PTC	SFP	SSP	TMD	UKEM	



A	B52	CCP	D	GLOCON	JMART	MATI	NC	PPM	SISB	SVH	TNH	UNIQ
A5	BEAUTY	CGD	DCON	GLORY	JSP	M-CHAI	NEWS	PRAKIT	SK	PTECH	TNPC	UPA
AI	BGT	CMAN	EKH	GREEN	JUBILE	MCS	NFC	PTL	SOLAR	TC	TOPP	UREKA
ALL	BLAND	CMO	EMC	GSC	KASET	MDX	NSL	RAM	SPACK	TCCC	TPCH	VARO
ALPHAX	BM	CMR	EP	HL	KCM	MENA	NV	ROCK	SPG	TCJ	TPOLY	W
AMC	BROCK	CPANEL	EVER	HTECH	KWI	MJD	PAF	RP	SQ	TEAM	TRUBB	WFX
APP	BSBM	CPT	F&D	IHL	KYE	MORE	PEACE	RPH	STARK	THE	TTI	WPH
AQ	BTNC	CSR	FMT	INOX	LEE	MPIC	PF	RSP	STECH	THMUI	TYCN	YGG
AU	CAZ	CTW	GIFT	JAK	LPH	MUD	PK	SIMAT	SUPER	TKC	UMS	

ช่วงคะแนน	สัญลักษณ์	ความหมาย
90 - 100		ดีเลิศ
80 - 89		ดีมาก
70 - 79		ดี
60 - 69		ดีพอใช้
50 - 59		ผ่าน
ต่ำกว่า 50	No logo given	N/A

การเปิดเผยผลการสำรวจของสมาคมส่งเสริมสถาบันกรรมการบริษัทไทย (IOD) ในเรื่องการกำกับดูแลกิจการ (Corporate Governance) นี้เป็นการดำเนินการตามนโยบายของสำนักงานคณะกรรมการกำกับหลักทรัพย์และตลาดหลักทรัพย์ โดยการสำรวจของ IOD เป็นการสำรวจและประเมินจากข้อมูลของบริษัทจดทะเบียนในตลาดหลักทรัพย์แห่งประเทศไทยและตลาดหลักทรัพย์เอ็มเอไอ ที่มีการเปิดเผยต่อสาธารณะและเป็นข้อมูลที่ผู้ลงทุนทั่วไปสามารถเข้าถึงได้ ดังนั้นผลสำรวจดังกล่าวจึงเป็นการนำเสนอในมุมมองของบุคคลภายนอกโดยไม่ได้เป็นการประเมินการปฏิบัติและมีได้มีการใช้ข้อมูลภายในในการประเมิน อนึ่ง ผลการสำรวจดังกล่าว เป็นผลการสำรวจ ณ วันที่ปรากฏในรายงานการกำกับดูแลกิจการบริษัทจดทะเบียนไทยเท่านั้น ดังนั้นผลการสำรวจจึงอาจเปลี่ยนแปลงได้ภายหลังวันดังกล่าว ทั้งนี้บริษัทหลักทรัพย์ คิงส์ฟอร์ด จำกัด (มหาชน) มิได้ยืนยันหรือรับรองถึงความถูกต้องของผลการสำรวจดังกล่าวแต่อย่างใด

ข้อมูลในเอกสารฉบับนี้ รวบรวมมาจากแหล่งข้อมูลที่เชื่อถือได้ อย่างไรก็ดี บริษัทหลักทรัพย์ คิงส์ฟอร์ด จำกัด(มหาชน)ไม่สามารถที่จะยืนยันหรือรับรองความถูกต้องของข้อมูลเหล่านี้ได้ ไม่ว่าประการใด ๆ บทวิเคราะห์ในเอกสารนี้ จัดทำขึ้นโดยอ้างอิงหลักเกณฑ์ทางวิชาการเกี่ยวกับหลักการวิเคราะห์ และมีได้เป็นการชี้แนะ หรือเสนอแนะให้ซื้อหรือขายหลักทรัพย์ใดๆ การตัดสินใจซื้อหรือขายหลักทรัพย์ใดๆ ของผู้อ่าน ไม่ว่าจะเกิดจากการอ่านบทความในเอกสารนี้หรือไม่ก็ตาม ล้วนเป็นผลจากการใช้วิจารณญาณของผู้อ่าน โดยไม่มีส่วนเกี่ยวข้องกับหรือพึ่งพิงจาก IOD กับ บริษัทหลักทรัพย์ คิงส์ฟอร์ด จำกัด(มหาชน) ไม่ว่ากรณีใด

Disclaimer



KINGSFORD

Anti-Corruption Progress Indicator 2022

บริษัทจดทะเบียนที่ได้ประกาศเจตนารมณ์เข้าร่วม CAC

7UP	AMATA	BKD	CI	EP	FSMART	JKN	KWG	NOBLE	SAAM	SINGER	SUPER	TRITN	ZIGA
ABICO	AMATAV	BM	COTTO	ERW	GPI	JMART	LDC	NOK	SAPPE	SKR	SYNEX	TTA	
AF	ANAN	BROCK	DDD	ESTAR	ILINK	JMT	MAJOR	PK	SCI	SPALI	THAI	UPF	
ALT	APURE	BUI	EA	ETE	IRC	JSP	META	PLE	SE	SSP	TKS	UV	
AMARIN	B52	CHO	EFORL	EVER	J	JTS	NCL	ROJNA	SHANG	STANLY	TOPP	WIN	

บริษัทจดทะเบียนที่ได้ได้รับการรับรองCAC

2S	BCP	CIG	EGCO	HTC	KTC	MOONG	PCSGH	PSL	SCC	SPRC	THIP	TRU	WHA
ADVANC	BCPG	CIMBT	FE	ICC	KWC	MPG	PDG	PSTC	SCCC	SRICHA	THRE	TRUE	WHAUP
AI	BGC	CM	FNS	ICHI	L&E	MSC	PDI	PT	SCG	SSF	THREL	TSC	WICE
AIE	BGRIM	CMC	FPI	IFS	LANNA	MTC	PDJ	PTG	SCN	SSSC	TIP	TSTH	WIJK
AIRA	BJCHI	COL	FPT	INET	LHFG	MTI	PE	PTT	SEAOL	SST	TIPCO	TTCL	XO
AKP	BKI	COM7	FSS	INSURE	LHK	NBC	PG	PTTEP	SE-ED	STA	TISCO	TU	ZEN
AMA	BLA	CPALL	FTE	INTUCH	LPN	NEP	PHOL	PTTGC	SELIC	SUSCO	TKT	TVD	
AMANAHA	BPP	CPF	GBX	IRPC	LRH	NINE	PL	PYLON	SENA	SVI	TMB	TVI	
AP	BROOK	CPI	GC	ITEL	M	NKI	PLANB	Q-CON	SGP	SYNTEC	TMD	TVO	
AQUA	BRR	CPN	GCAP	IVL	MAKRO	NMG	PLANET	QH	SIRI	TAE	TMILL	TWPC	
ARROW	BSBM	CSC	GEL	K	MALEE	NNCL	PLAT	QLT	SITHAI	TAKUNI	TMT	U	
ASK	BTS	DCC	GFPT	KASET	MBAX	NSI	PM	QTC	SMIT	TASCO	TNITY	UBIS	
ASP	BWG	DELTA	GGC	KBANK	MBK	NWR	PPP	RATCH	SMK	TBSP	TNL	UEC	
AYUD	CEN	DEMCO	GJS	KBS	MBKET	OCC	PPPM	RML	SMPC	TCAP	TNP	UKEM	
B	CENTEL	DIMET	GPSC	KCAR	MC	OCEAN	PPS	RM	SNC	TCMC	TNR	UOBKH	
BAFS	CFRESH	DRT	GSTEEL	KCE	MCOT	OGC	PREB	S&J	SNP	TFG	TOG	UWC	
BANPU	CGH	DTAC	GUNKUL	KGI	MFC	ORI	PRG	SABINA	SORKON	TFI	TOP	VGI	
BAY	CHEWA	DTC	HANA	KKP	MFEC	PAP	PRINC	SAT	SPACK	TFMAMA	TPA	VIH	
BBL	CHOTI	EASTW	HARN	KSL	MINT	PATO	PRM	SC	SPC	THANI	TPCORP	VNT	
BCH	CHOW	ECL	HMPRO	KTB	MONO	PB	PSH	SCB	SPI	THCOM	TPP	WACOAL	

คำชี้แจง ข้อมูลบริษัทที่เข้าร่วมโครงการแนวร่วมปฏิบัติของภาคเอกชนไทยในการต่อต้านทุจริต (Thai CAC) ของสมาคมส่งเสริมสถาบันกรรมการบริษัทไทย มี 2 กลุ่ม คือ

- ได้ประกาศเจตนารมณ์เข้าร่วม CAC
- ได้รับการรับรอง CAC

การเปิดเผยผลการประเมินดัชนีชี้วัดความคืบหน้าการป้องกันกรณีส่วนเกี่ยวข้องกับการทุจริตคอร์รัปชัน (Anti-corruption Progress Indicators) ของบริษัทจดทะเบียนในตลาดหลักทรัพย์แห่งประเทศไทยซึ่งจัดทำโดยสถาบันไทยพัฒน์ เป็นการดำเนินการตามนโยบายและตามแผนพัฒนาความยั่งยืนสำหรับบริษัทจดทะเบียนของสำนักงานคณะกรรมการกำกับหลักทรัพย์และตลาดหลักทรัพย์ โดยผลการประเมินดังกล่าวของสถาบันไทยพัฒน์ อาศัยข้อมูลที่ได้รับจากบริษัทจดทะเบียนตามที่บริษัทจดทะเบียนได้ระบุในแบบแสดงข้อมูลเพื่อการประเมิน Anti-corruption ซึ่งได้อ้างอิงข้อมูลมาจากแบบแสดงรายการข้อมูลประจำปี (แบบ 56-1) รายงานประจำปี (แบบ 56-2) หรือในบุคคลภายนอก โดยมีได้เป็นการประเมินการปฏิบัติของบริษัทจดทะเบียนในตลาดหลักทรัพย์แห่งประเทศไทย และมีได้ใช้ข้อมูลภายใต้เพื่อการประเมินเนื่องจากผลการประเมินดังกล่าวเป็นเพียงผลการประเมิน ณ วันที่ปรากฏในผลการประเมินเท่านั้น ดังนั้นผลการประเมินจึงอาจเปลี่ยนแปลงได้ภายหลังจากวันดังกล่าว หรือเมื่อข้อมูลที่เกี่ยวข้องมีการเปลี่ยนแปลง ทั้งนี้ บริษัทหลักทรัพย์ คิงส์ฟอร์ด จำกัด (มหาชน) มิได้ยืนยัน ตรวจสอบ หรือรับรองความถูกต้องครบถ้วนของผลการประเมินดังกล่าวแต่อย่างใด

ข้อมูลในเอกสารฉบับนี้ รวบรวมมาจากแหล่งข้อมูลที่นำเชื่อถือ อย่างไรก็ตาม บริษัทหลักทรัพย์ คิงส์ฟอร์ด จำกัด (มหาชน) ไม่สามารถที่จะยืนยันหรือรับรองความถูกต้องของข้อมูลเหล่านี้ได้ ไม่ว่าประการใด ๆ บทวิเคราะห์ในเอกสารนี้ จัดทำขึ้นโดยอ้างอิงหลักเกณฑ์ทางวิชาการเกี่ยวกับหลักการวิเคราะห์ และมีได้เป็นการชี้แนะ หรือเสนอแนะให้ซื้อหรือขายหลักทรัพย์ใดๆ การตัดสินใจซื้อหรือขายหลักทรัพย์ใดๆ ของผู้อ่าน ไม่ว่าจะเกิดจากการอ่านบทความในเอกสารนี้หรือไม่ก็ตาม ล้วนเป็นผลจากการใช้วิจารณญาณของผู้อ่าน โดยไม่มีส่วนเกี่ยวข้องของหรือผู้ให้ข้อมูลกับ บริษัทหลักทรัพย์ คิงส์ฟอร์ด จำกัด (มหาชน) ไม่ว่ากรณีใด