

Canakas.Chirasevenupraphund Analyst Registration No. 17777
 Technical Investment Analyst / Fundamental Investment Analyst on Securities
 Canakas.Chirasevenupraphund@nomura.com 662-081-2785, 662-638-5785

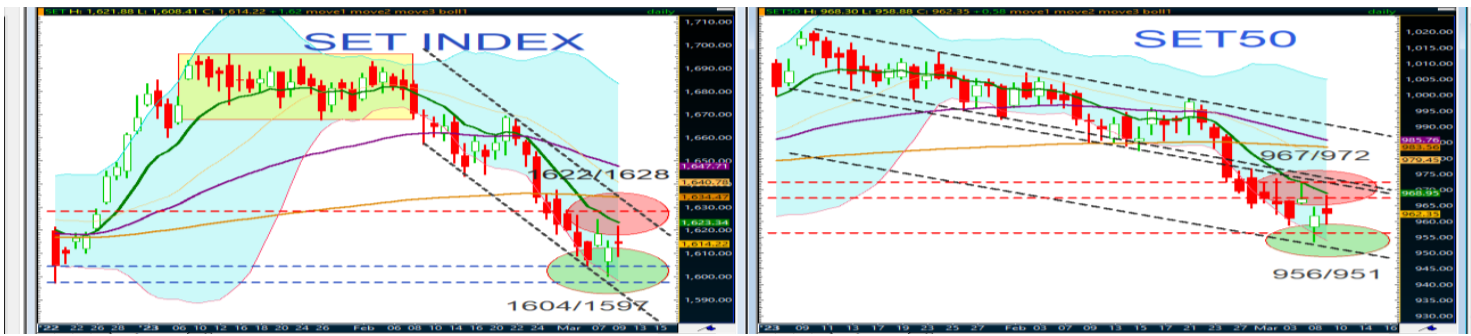
Kamoldech.Chujit Analyst Registration No. 36718
Wanwisa.Hattakitiumroen Assistant Analyst

SET = ต่อรองระหว่างแนวรับเดิม 1604/1597 และวางด้านเดิมไม่ผ่าน 1622/1628

หุ้นเด่น ชื่อเก็งกำไร TLI เป้าระยะสั้น 14.40 / 15.0 บาท (cut <13.20 บาท)

Market Summary

SET INDEX	1,614.22
Change	+1.62
% Change	+0.10
Value (M.Baht)	59,540.43



แนวโน้ม SET INDEX วันนี้ : จากแท่งเทียนเป็น doji star (price up with decreasing volume) ปิดต่ำกว่า ema 10 / 50 / 200 วัน ด้วยจำนวนหุ้นลบยังคงปกคลุมต่อเนื่อง พร้อมกับสัญญาณระยะสั้นแกว่งตัวถึงอ่อนตัวลง ดังนั้นเลือกทิศทางอ่อนตัวต่อรองตามแนวรับเดิมเป็นหลัก 1604/1597 เมื่อยืนได้จึงลุ้นตีวางด้านเดิมเช่นกัน 1622/1628

Resistance	1622/1628
Support	1604/1597

Market sentiment เมื่อวานนี้ = เลือก “ อ่อตัวต่อรองระหว่างแนวรับ 1604/1597 และแนวต้านขยับลง 1622/1628 ” (ปรากฏว่าดัชนีทำยอดต่ำ 1608 และยอดสูง 1621 และปิดทรงตัวบวก 1614.22) ส่งผลให้แท่งเทียนเป็น doji star (price up with decreasing volume) ด้วยปริมาณซื้อขายลด แต่มูลค่าซื้อขายทรงตัว 5.9 หมื่นล้านบาท จาก SET ปิดทรงตัวบวก ด้วยสัญญาณระยะสั้นแกว่งตัวถึงอ่อนตัว และปริมาณซื้อขายรวมลดลง ดังนั้นเลือกอ่อนตัวตามแนวรับเป็นหลัก = โดยมีเหตุผล 4 ข้อดังนี้

- Trend and Price patterns** = จาก SET เมื่อวานนี้ปิดทรงตัวบวกแต่ยังคงต่ำกว่า ema 10 / 50 / 200 วันต่อไป ด้วยแท่งเทียนเป็น doji star (price up with decreasing volume) ด้วย degree “วัดผละกำลังระหว่างแรงซื้อ-แรงขาย” แต่เนื่องจากดัชนีขึ้นด้วยปริมาณซื้อขายที่ลดลง จึงพิจารณาต่อรองมากกว่าการไล่ราคา โดยมีเหตุผลทางเทคนิค 2 ข้อ คือ 1. ตำแหน่งของแท่งเทียนปัจจุบันยังต่ำกว่ากรอบ range bound นับตั้งแต่ (วันที่ 9 มค. ถึง 8 กพ. 2566) และนับจากวันที่ 9 กพ. ถึงปัจจุบัน จำนวน 20 แท่งยังอยู่ในกรอบ s-t downtrend โดย 4 แท่งล่าสุดคล้ายสร้าง diamond ขนาดเล็ก ขณะที่นำมาผสม / blending ยังคงเป็น doji ใน weekly chart เช่นกัน ความหมายคือยังอยู่ในด้าน “การวัดผละกำลังระหว่างแรงซื้อ/แรงขาย” โดยสัญญาณระยะสั้นแกว่งตัวถึงอ่อนตัว และจำนวนหุ้นลบยังคงปกคลุม จึงให้น้ำหนักเลือก conservative method คือต่อรองตามแนวรับเป็นหลักก่อนเมื่อยืนได้จึงลุ้นตี และ 2. SET 50 เพื่จารณา 20 แท่งยังอยู่ต่ำกว่า downtrend ขณะที่บรรยากาศยังคงเป็น selective จึงแบ่งเป็น 2 กลุ่ม คือหุ้นใหญ่ (จำนวนหนึ่ง) มีส่วนผลัดกัน = **INTUCH, ADVANC, OSP, GULF, HMPRO** ส่วนหุ้นใหญ่ (จำนวนหนึ่ง) อยู่ด้านปรับฐาน = **MINT, JMT, PTTEP, MTC, TU**
- Big Trend** = รายงานฉบับปี 2565 ให้น้ำหนัก SET INDEX “อยู่ในทิศทางปรับขึ้นเข้าสู่การทำการ / distribution phase” โดยมีแนวต้าน bullish : weakly trending 1716/1753 (ปรากฏว่าดัชนีทำยอดสูงของปีในระดับ 1718 จุด) และวางช่วงปรับฐานรายปีมีแนวรับ 1563/1512 จุด (ปรากฏว่าดัชนีทำยอดต่ำของปีที่ 1517 จุด และปิดที่ 1668.66) สำหรับแนวโน้มปี 2566 เลือกแกว่งตัว / Range-bound ระหว่าง 1597-1718 จุด (โดยสัดส่วนการลงทุนในหุ้น 50%) จากนั้นเลือก range breakout ให้ความเป็นไปได้ 70% ทะลุ 1718 จุด จะมีแนวต้านถัดไป 1756/1826 จุด ส่วนความเป็นไปได้ breakdown 1597 จุด (30%) วางช่วงอ่อนตัวรายปี 1553/1517 จุด
- Momentum Indicators** = เมื่อนำ SET INDEX เทียบกับเครื่องมือทางเทคนิค ปรากฏว่าสัญญาณระยะสั้นส่วนใหญ่แสดงทิศทางแกว่งตัวถึงอ่อนตัว อาทิ 1. เครื่องมือบ่งชี้ถึงแนวโน้ม อาทิ MACD ทรงตัวออกข้างแต่ต่ำกว่า signal line และเคลื่อนไหวต่ำกว่าแกน 0 ต่อไป 2. เครื่องมือวัดการแกว่งตัว RSI อยู่ในทิศทางทรงตัวออกข้างที่ระดับ 34% ขณะที่ momentum เหยดตัวขึ้นเล็กน้อยแต่ยังต่ำกว่าแกน 0 ส่วนเครื่องมือ slow and modified stochastic ทรงตัวออกข้างจากเขต oversold เป็นต้น
- Volume Indicators** = SET ปิดทรงตัวบวก ด้วยปริมาณและมูลค่าซื้อขายรวมทรงตัว จึงเลือกต่อรองตามแนวรับมากกว่าไล่ราคา ด้วยจำนวนหุ้นลบมากกว่าเล็กน้อย (+652/-791) ส่วนเครื่องมือ Volume indicators ทั้ง obv / money flow index ทรงตัวออกข้าง จึงเลือกทิศทางอ่อนตัวตามแนวรับ ส่วนแนวต้านยังมีแรงขายกดดันต่อไป

- เหตุผลที่เลือกแกว่งตัวลง แต่พิจารณาการต่อรองตามแนวรับเดิม ขณะที่วางส่วนต่างตามแนวต้านเดิมเช่นกัน (ความเป็นไปได้ที่จะเกิด 60%) มีเหตุผลดังนี้
 - แนวโน้มรายวันวางระดับเดิมทดสอบตาม step 1604/1597 จุด = แม้ SET INDEX / SET50 ปิดบวก แต่ด้วยแท่งเทียนเป็น doji star ด้วย degree “การวัดผละกำลังระหว่างแรงซื้อ-แรงขาย” โดยตำแหน่งยังอยู่ในกรอบ s-t downtrend ตามกล่าวข้อ a. ข้างต้น ได้แก่ รูปแบบของแท่งเทียน 4 แท่งที่ blending ใน weekly chart ยังเป็น doji เช่นกันพร้อมสัญญาณระยะสั้นแกว่งตัวถึงอ่อนตัว ดังนั้นช่วงเปิดตลาดยังเลือก conservative method อิงอ่อนตัวต่อรองต่อไป จึงวางแนวรับ SET INDEX ไว้ระดับเดิมที่ระดับ 1604/1597 จุด (support line) มีผลให้ SET 50 มีแนวรับเดิมเช่นกัน 956/951 จุด เมื่อเริ่มนั่งจึงพิจารณาลุ้นตีวางด้านเทคนิค
 - บรรยากาศซื้อขายยังมีจำนวนหุ้นลบปกคลุม = แม้ SET INDEX / SET50 ปิดบวก ขณะที่ SET50 ทรงตัวเมื่อเทียบกับ SET INDEX (ปิดห่างกัน 651 เท่ากับ 652 จุด เมื่อวันก่อน) แต่ด้วยบรรยากาศซื้อขายยังมีจำนวนหุ้นลบปกคลุม (แสดงถึงการผลัดกันด้วยจำนวนหุ้นบวกยังไม่มีความต่อเนื่อง) ทั้งนี้เกิดจาก (บาง) sectors มีส่วนผลัดกัน = **ICT, INSURE, PROP** และ (บาง) sectors ปรับฐาน = **FIN, FOOD, AGRI** จึงแบ่ง 2 กลุ่ม 1. กลุ่มหุ้น (จำนวนหนึ่ง) Trading buy = **GULF, TLI, AU, NTSC, ROJNA, MBK, CHASE, MEB** 2. ส่วนหุ้น (จำนวนหนึ่ง) ปรับฐานอิง SBL/sell into strength = **JMT, SYNEX, CHAYO, TAKUNI, CPW, SIS, TRT, MEGA**
- แนวต้านวางส่วนต่างระดับเดิมและผันผวนเป็นระยะ 1622/1628 จุด (ความเป็นไปได้ที่จะเกิด 40%) = ไม่เปลี่ยนความเห็นจากฉบับเมื่อวานนี้ คือ แม้ให้น้ำหนัก SET INDEX / SET50 ตีตัวจากแนวรับตามข้อ 1.1 แต่เหตุผลที่พิจารณา “วางแนวต้านเดิมและผันผวนเป็นระยะ” และภาพรวม SET INDEX / SET50 จากยอดสูงของรอบที่ผ่านมาจนถึงปัจจุบัน ยังอยู่ภาวะ minor to standard correction ต่อไป ทั้งนี้เมื่อมีการตีตัวแต่เบื้องต้นคาดว่ามาจาก (บาง) เครื่องมือที่เียงตัวขึ้นจาก oversold ทำให้การตีตัวยังผันผวนง่ายตามแนวต้าน จึงวาง SET INDEX มีแนวต้าน 1622/1628 มีผลให้ SET50 มีแนวต้านเดิม 967/972 เมื่อถึง / ใกล้เคียงจึงเป็นจังหวะทำกำไรของผู้เล่นระยะสั้นปกติ
- Strategy and Action** = คำแนะนำ โดยแบ่งหนักเก็งกำไรออกเป็น 2 กลุ่ม

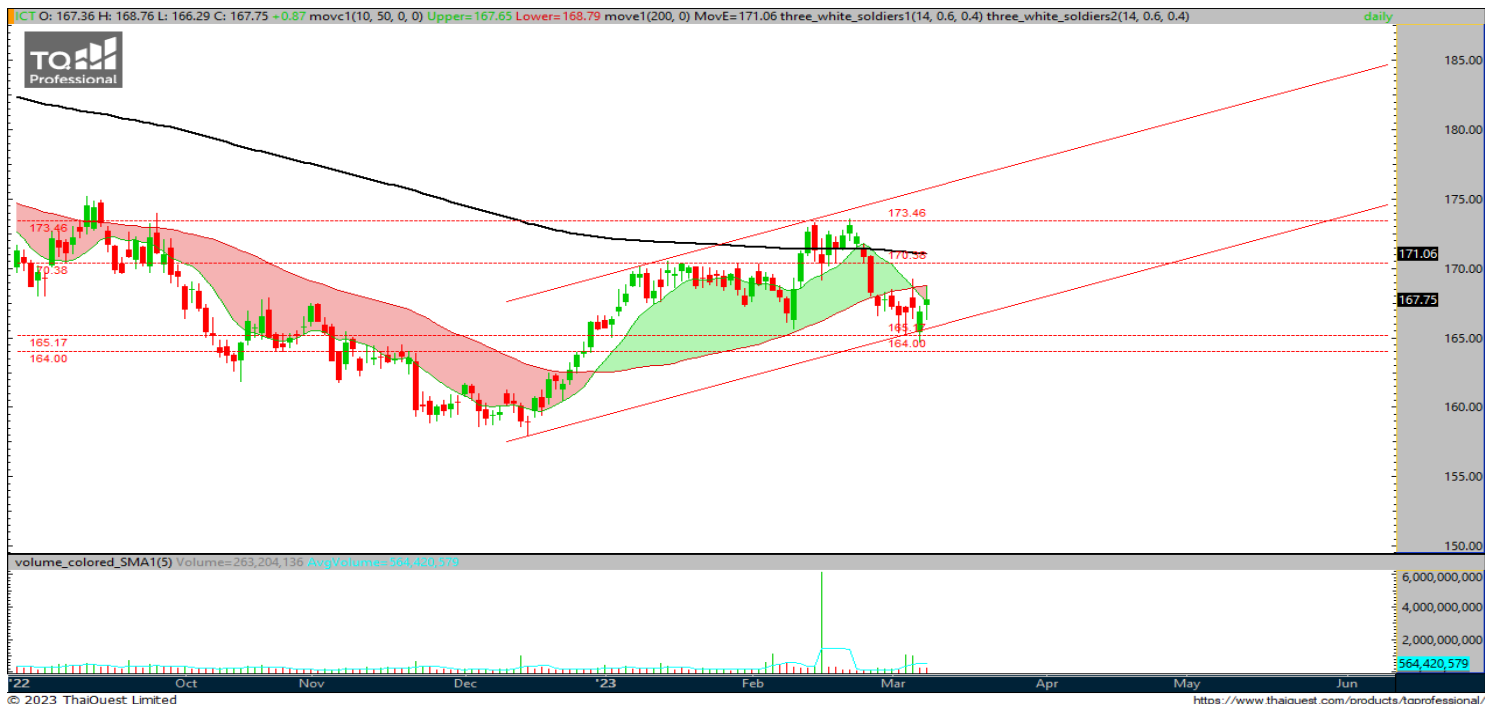
กลุ่มแรก = นักเก็งกำไรยอมรับความเสี่ยงน้อย = รอจังหวะปรับพอร์ตมีแนวต้านเดิม 1622/1628 จุด ส่วน stop loss เมื่อหลุดต่ำกว่า 1604/1597 จุด

กลุ่มที่สอง = นักเก็งกำไรที่ยอมรับความเสี่ยง = แท่งเทียนเป็น closing white line (volatile) ด้วยสัญญาณระยะสั้นส่วนใหญ่กลับมาแกว่งตัวไม่สอดคล้องกัน ตามที่กล่าวข้อ c จึงแบ่ง 2 ข้อ 1. เลือกยืนเหนือเท่ากับ 1604/1597 จุด จึงเลือกชื่อเก็งกำไรรายตัว 2. รอขายมีแนวต้านขยับลงที่ 1622/1628 จุด
- Trading buy** = **MEB, ROJNA, NTSC, CHASE, MBK, GULF, AU, TLI**

All Sector (Short-term trend)

Sector	Close	%	Value/Day	Short-term trend	S-T Indicators (Sto./Rsi)	Outperform Stock	Underperform Stock
AGRI	239.8	-0.86	253,411,507	DOWN	NEGATIVE	GFPT	EE
AUTO	525.55	0.55	159,099,217	DOWN	POSITIVE	TRU	HFT
BANK	381.26	0.15	5,890,155,382	DOWN	POSITIVE	KKP	KBANK
COMM	37618.34	0.31	6,196,094,048	DOWN	POSITIVE	GLOBAL	MEGA
CONMAT	8934.11	0.00	933,711,795	DOWN	POSITIVE	SCC	TPIPL
CONS	66.74	-1.14	418,779,753	DOWN	POSITIVE	BJCHI	TPOLY
ENERG	22623.37	-0.10	10,172,725,689	DOWN	POSITIVE	GULF	EP
ETRON	12109.5	0.53	3,660,657,825	UP	POSITIVE	DELTA	NEX
FASHION	708.12	0.22	82,392,072	DOWN	POSITIVE	SABINA	AFC
FIN	4191.51	0.55	2,305,416,818	DOWN	POSITIVE	AEONTS	XPG
FOOD	12546.18	-0.06	3,893,105,918	DOWN	POSITIVE	SAPPE	TC
HELTH	7075.44	0.15	2,805,579,353	DOWN	POSITIVE	NEW	TU
HOME	25.32	0.80	27,302,663	DOWN	POSITIVE	TCMC	MODERN
ICT	167.75	0.52	5,212,320,351	DOWN	POSITIVE	ADVANC	JMART
IMM	32.28	-0.59	51,999,411	DOWN	POSITIVE	ASEFA	STARK
INSUR	12341	0.67	442,370,404	DOWN	POSITIVE	BLA	INSURE
MEDIA	46.07	-0.11	509,255,564	DOWN	POSITIVE	PRAKIT	JKN
PERSON	113.13	-0.26	31,627,651	DOWN	POSITIVE	APCO	DDD
PETRO	952.28	-0.23	1,275,018,757	DOWN	NEGATIVE	TCCC	IVL
PFNREIT	149.78	-0.83	273,058,905	DOWN	NEGATIVE	SHREIT	QHFP
PROF	369.33	4.70	337,482,026	UP	POSITIVE	SISB	SO
PROP	263.61	-0.08	6,246,923,643	DOWN	POSITIVE	ORI	KC
STEEL	35.15	0.43	43,880,203	DOWN	POSITIVE	CITY	MILL
TOURISM	713.33	0.91	647,135,213	UP	POSITIVE	CENTEL	SHANG
TRANS	351.72	-0.21	3,119,695,988	DOWN	POSITIVE	MENA	PORT
MAI	564.72	-0.44	3,400,774,269	DOWN	POSITIVE	GLORY	SSS

ICT



แนวไหม ICT ระยะ 1-2 สัปดาห์ข้างหน้า = การเคลื่อนไหวของราคาดัชนีกลุ่ม ICT ในกราฟ Daily Timeframe เริ่มมีภาพกลับตัวขึ้นจากบริเวณกอล่างของ Uptrend channel สังเกตได้จากราคาหุ้นที่เริ่มติดตัวกลับจากแนวดังกล่าว ผสานเครื่องมือทางด้านเทคนิคที่เริ่มฟื้นตัวขึ้นจากภาวะ Oversold อาทิเช่น Modified stochastic, Rsi, MACD เป็นต้น คำแนะนำจึงอยู่ในด้าน Trading buy อีกครั้ง

กลยุทธ์สำหรับ ICT รายสัปดาห์ = เมื่อพิจารณาจากภาพรวมจาก Daily Chart จะพบว่ากลุ่ม ICT มีภาพฟื้นตัวในกรอบแนวไหมขาขึ้น + Bullish signals กลยุทธ์จึงเน้นซื้อเก็งกำไรเป็นหลัก โดยวางโซนแนวต้านขยับขึ้นที่ระดับ 170 / 173 จุด ส่วนโซนแนวรับวางไว้ที่บริเวณ 165 / 164 จุด

สรุปทางเทคนิครายสัปดาห์ คือ

1. ซื้อเก็งกำไรฐานแนวรับยกสูงขึ้นไป 165 / 164 จุด
2. หลังจากนั้นพิจารณาขายทำกำไรตามแนวต้าน 170 / 173 จุด
3. ให้นำหนักกลุ่ม ICT มีภาพฟื้นตัวในกรอบแนวไหมขาขึ้น ดังนั้นคำแนะนำจึงอยู่ในด้าน TRADING BUY เป็นหลัก

หุ้น	ราคาปิด	แนวรับ	แนวต้าน
ADVANC	207	200 / 198.5	212 / 220
INTUCH	73	70.5 / 69	75.75 / 77

Trading Buy (Positive signal)

STOCK	ราคาปิด	เป้าหมายระยะสั้น	จุดตัดขาดทุน	เหตุผลทางเทคนิค
NTSC	35.0	37.0 / 39.5	< 32.0	ราคาหุ้น NTSC ในกราฟ Daily Timeframe ติดตัวทางเทคนิคขึ้นมาเหนือเส้นค่าเฉลี่ย 10 วัน ทั้งนี้มีเครื่องมือทางเทคนิคส่วนใหญ่เฝ้าระวังขึ้นในเชิงบวก อาทิ เช่น stochastic, RSI เป็นต้น ฉะนั้นให้นำหน้าราคาติดตัวทางเทคนิคทดสอบแนวต้านระยะสั้นถัดไปที่กำหนด
CHASE	2.98	3.08 / 3.12	< 2.84	ราคาหุ้น CHASE ในกราฟ Daily Timeframe ติดตัวทางเทคนิคขึ้นมาเหนือเส้นค่าเฉลี่ย 10 วัน ทั้งนี้มีเครื่องมือทางเทคนิคส่วนใหญ่เฝ้าระวังขึ้นในเชิงบวก อาทิ เช่น stochastic, RSI เป็นต้น ฉะนั้นให้นำหน้าราคาติดตัวทางเทคนิคทดสอบแนวต้านระยะสั้นถัดไปที่กำหนด
MEB	41.25	42.75 / 44	< 39	ราคาหุ้น MEB ในกราฟ Daily Timeframe ติดตัวทางเทคนิคขึ้นมาบริเวณเส้นค่าเฉลี่ย 10,25 วัน ทั้งนี้มีเครื่องมือทางเทคนิคส่วนใหญ่เฝ้าระวังขึ้นในเชิงบวก อาทิเช่น stochastic, RSI เป็นต้น ฉะนั้นให้นำหน้าราคาติดตัวทางเทคนิคทดสอบแนวต้านระยะสั้นถัดไปที่กำหนด
ROJNA	6.4	6.7 / 7	< 6.1	ราคาหุ้น ROJNA ในกราฟ Daily Timeframe ติดตัวทางเทคนิคขึ้นมาเหนือเส้นค่าเฉลี่ย 10,25 วัน ทั้งนี้มีเครื่องมือทางเทคนิคส่วนใหญ่เฝ้าระวังขึ้นในเชิงบวก อาทิเช่น stochastic, RSI เป็นต้น ฉะนั้นให้นำหน้าราคาติดตัวทางเทคนิคทดสอบแนวต้านระยะสั้นถัดไปที่กำหนด

Negative warning signal

STOCK	ราคาปิด	สัญญาณทางเทคนิคเชิงลบ	Action
NETBAY	25	ราคาหุ้นแกว่งตัวลงในแนวโน้มขาลงระยะสั้น หลังราคาเวลานี้แกว่งตัวหลุดเส้นค่าเฉลี่ย 10,25 วันต่อเนื่อง ประกอบกับเครื่องมือทางด้านเทคนิคหลายตัวส่งสัญญาณเชิงลบต่อเนื่อง เช่น stochastic, rsi, mfi เป็นต้น จึงให้นำหน้าราคาอ่อนตัวทดสอบแนวรับถัดไปที่กำหนด	แนะนำขายลดความเสี่ยงหากราคาหลุดต่ำกว่า 25 บาท โดยที่มีโซนแนวรับสำคัญถัดไปอยู่ที่ 24.5 / 23.5 บาท
TAKUNI	2.4	ราคาหุ้นแกว่งตัวลงในแนวโน้มขาลงระยะสั้น หลังราคาเวลานี้แกว่งตัวหลุดเส้นค่าเฉลี่ย 10,25 วันต่อเนื่อง ประกอบกับเครื่องมือทางด้านเทคนิคหลายตัวส่งสัญญาณเชิงลบต่อเนื่อง เช่น stochastic, rsi, mfi เป็นต้น จึงให้นำหน้าราคาอ่อนตัวทดสอบแนวรับถัดไปที่กำหนด	แนะนำขายลดความเสี่ยงหากราคาหลุดต่ำกว่า 2.4 บาท โดยที่มีโซนแนวรับสำคัญถัดไปอยู่ที่ 2.26 / 2.2 บาท
WARRIX	10.5	ราคาหุ้นแกว่งตัวลงในแนวโน้มขาลงระยะสั้น หลังราคาเวลานี้แกว่งตัวหลุดเส้นค่าเฉลี่ย 5 วัน และแท่งเทียนมีสัญญาณ Bearish engulfing ประกอบกับเครื่องมือทางด้านเทคนิคหลายตัวส่งสัญญาณเชิงลบต่อเนื่อง เช่น stochastic, rsi, mfi เป็นต้น จึงให้นำหน้าราคาอ่อนตัวทดสอบแนวรับถัดไปที่กำหนด	แนะนำขายลดความเสี่ยงหากราคาหลุดต่ำกว่า 10.5 บาท โดยที่มีโซนแนวรับสำคัญถัดไปอยู่ที่ 10 - 9.9 บาท

**** Positive signal = ความหมายที่เกิดจากราคามีทิศทางเปลี่ยนแปลงที่เกิดจากพิจารณา 4 องค์ประกอบ คือ

- การกลับตัวของแท่งเทียน Bar chart, Pivot point & Line chart
- เกิดจากการ Breakout เส้น Trendline, Resistance line, Chart pattern, Fibo line, Parallel line เป็นต้น
- เกิดจากการสนับสนุนเชิงบวกของสัญญาณทางเทคนิคประเภท Momentum indicators, Leading and Lagging Indicators เป็นต้น และ
- เกิดจากการสนับสนุนของเครื่องมือด้าน Volume Indicators เป็นต้น

**Negative Warning Signal = เป็นการเตือนถึงสัญญาณทางเทคนิคในเชิงลบระยะสั้น ซึ่งราคามีโอกาสเปลี่ยนแปลงในทิศทางที่อ่อนตัวช่วงระยะเวลาหนึ่ง ซึ่งเป็นจังหวะของการทำกำไร Profit Taking / Short against port / SBL เป็นต้น

Stock InTrend

AU

ชื่อเก็งกำไร

ราคาปิด

11.3

เป้าหมาย

12.0 / 12.50

แนวรับ

11 - 10.8



Reference Guide	
TREND	Reversal
MOVING AVERAGES	Positive
PRICE PATTERN	Breakout EMA 200
MACD	MACD เริ่มบีบเข้าหา signal line
Slow Stoch	แกว่งขึ้น
RSI	ขยับขึ้นแต่ยังต่ำกว่าแกน 50%
OBV	ขยับขึ้น
MONEY FLOW INDEX	ขยับขึ้น

สรุปความคิดเห็น

ราคาหุ้น AU ในกราฟ Daily Timeframe ให้น้ำหนักอยู่ในด้านกลับตัวขึ้น หลังวานนี้แท่งเทียนเริ่มฟื้นตัวขึ้นปิดเหนือเส้นค่าเฉลี่ย 200 วัน ผสาน Volume ที่กลับตัวมาแรงตัวขึ้น + สัญญาณบวกจากเครื่องมือทางด้านเทคนิคส่วนใหญ่ อาทิเช่น Slow stochastic แกว่งขึ้น, RSI ขยับขึ้นแต่ยังต่ำกว่าแกน 50% และ MACD เริ่มบีบเข้าหา signal line สำหรับ Volume Indicator อาทิเช่น OBV, Money Flow Index ทรงตัวถึงขยับขึ้น ฉะนั้นให้น้ำหนักราคาแกว่งตัวขึ้นทดสอบโซนแนวต้านระยะสั้นถัดไปที่ 12.0 / 12.50 บาท

ความเสี่ยง

ระดับการตัดขาดทุนคือ 10.8 บาท

GULF

ชื่อแก๊งกำไร

ราคาปิด **51.5**
 เป้าหมาย **53 / 54**
 แหวนรับ **50.5 / 50**



Reference Guide

TREND	Reversal
MOVING AVERAGES	Positive
PRICE PATTEN	Breakout EMA 200
MACD	Macd เริ่มบีบเข้าหา signal line
Slow Stoch	แกว่งขึ้น
RSI	ขยับขึ้นเข้าหาแกน 50%
OBV	ขยับขึ้น
MONEY FLOW INDEX	ขยับขึ้น

สรุปความคิดเห็น

ราคาหุ้น GULF ในกราฟ Daily Timeframe ให้นำหนักอยู่ในด้านกลับตัวขึ้น ในกรอบสามเหลี่ยม หลังวานนี้แกว่งเทียนเริ่มขยับตัวขึ้นปิดเหนือเส้นค่าเฉลี่ย 200 วัน ผสานสัญญาณบวกจากเครื่องมือทางด้านเทคนิคส่วนใหญ่ อาทิเช่น Slow stochastic แกว่งขึ้น, RSI ขยับเหนือแกน 50% และ MACD ที่เริ่มบีบเข้าหา signal line สำหรับ Volume Indicator อาทิเช่น OBV, Money Flow Index ขยับขึ้นเช่นกัน ฉะนั้นให้นำหนักราคาแกว่งตัวขึ้นทดสอบโซนแนวต้านระยะสั้นถัดไปที่ 53 / 54 บาท

ความเสี่ยง

ระดับการตัดขาดทุนคือต่ำกว่า 50 บาท

MBK

ชื่อแก๊งกำไร

ราคาปิด	17.2
เป้าหมาย	17.8 / 18.2
แนวรับ	16.7 / 16.3



Reference Guide

TREND	Reversal
MOVING AVERAGES	Positive
PRICE PATTERN	Belt hold
Momentum	MACD บีบเข้าหา signal line
Slow Stoch	ขยับขึ้น
RSI	ขยับขึ้นใกล้แกน 50%
OBV	ขยับขึ้น
MONEY FLOW INDEX	ขยับขึ้น

สรุปความคิดเห็น

ราคาหุ้น MBK ในกราฟ Daily Timeframe ให้น้ำหนักอยู่ในด้านกลับตัวขึ้น หลังวานนี้แท่งเทียนเงยตัวขึ้นปิดเหนือเส้นค่าเฉลี่ย 200 วัน ในลักษณะของ Belt hold ผลสาน Volume ที่เร่งตัวขึ้น และสัญญาณบวกจากเครื่องมือทางด้านเทคนิคส่วนใหญ่ อาทิเช่น Slow stochastic แกนขึ้น, RSI ขยับขึ้น ใกล้แกน 50% และ MACD ที่บีบเข้าหา signal line สำหรับ Volume Indicator อาทิเช่น OBV, Money Flow Index ขยับขึ้นเช่นกัน ฉะนั้นให้น้ำหนักราคาแกว่งตัวขึ้นทดสอบโซนแนวต้านระยะสั้นถัดไปที่ 17.8 / 18.2 บาท

ความเสี่ยง

ระดับการตัดขาดทุนคือต่ำกว่า 16.3 บาท

TLI

ชื่อแก๊งกำไร

ราคาปิด

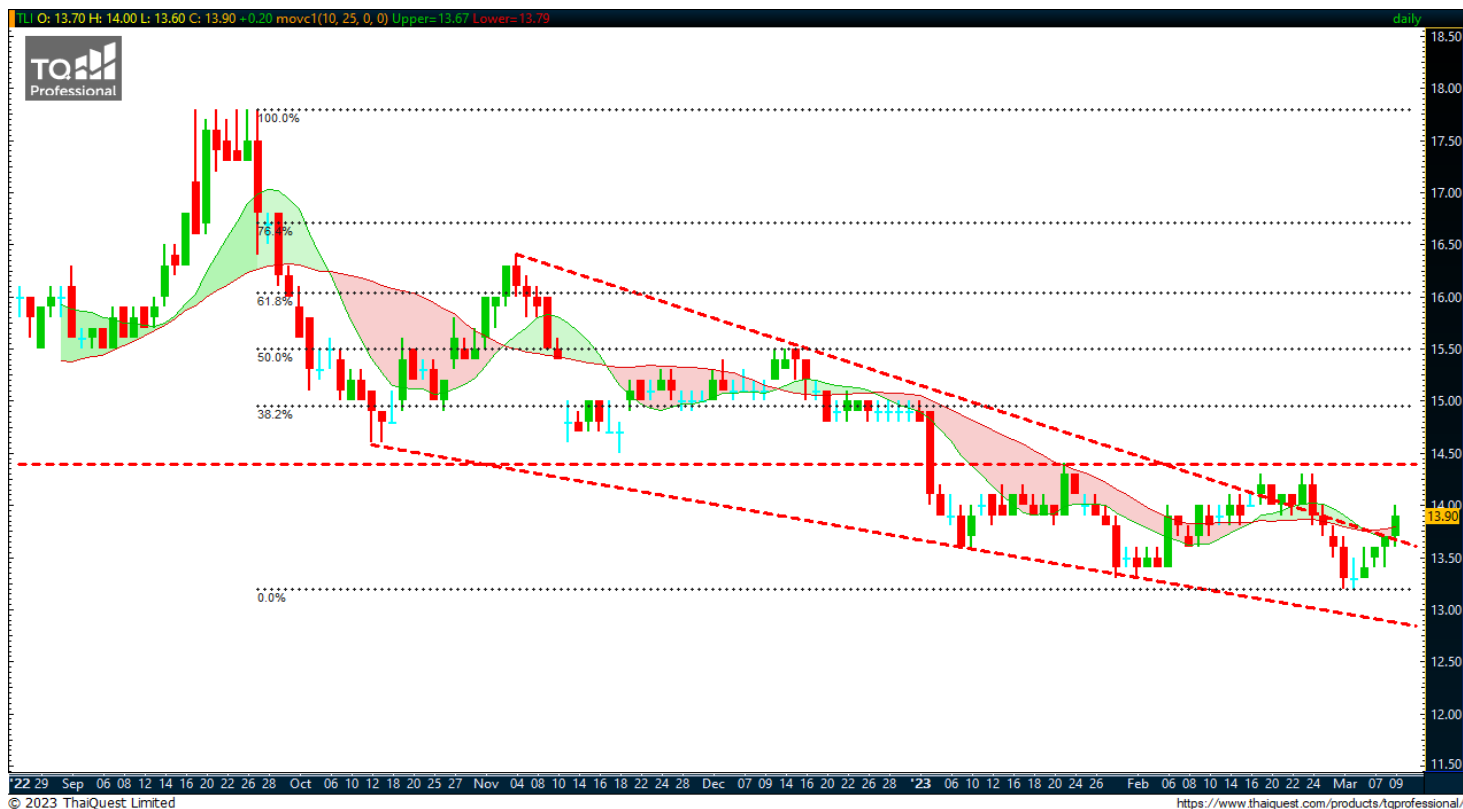
13.90

เป้าหมาย

14.40 / 15.0

แนวรับ

13.50 - 13.20



Reference Guide	
TREND	Rebound
MOVING AVERAGES	Positive
PRICE PATTERN	above falling wedge
MACD	Macd ตัด signal line ขึ้น
Slow Stoch	แกว่งขึ้น
RSI	แกว่งขึ้นเหนือแกน 50%
OBV	ขยับขึ้น
MONEY FLOW INDEX	ขยับขึ้น

สรุปความคิดเห็น

ราคาหุ้น TLI ในกราฟ Daily ให้นำหนักติดตัวทางเทคนิคต่อ หลังวานนี้แก๊งเทียสามารถยืนเหนือกรอบ falling wedge และเงตัวขึ้นเหนือเส้นค่าเฉลี่ย 10 วันได้ต่อเนื่อง ผสานสัญญาณบวกจากเครื่องมือทางด้านเทคนิคส่วนใหญ่ อาทิเช่น Slow stochastic แกว่งขึ้น, RSI แกว่งขึ้นเหนือแกน 50% และ MACD ที่ตัด signal line ขึ้น สำหรับ Volume Indicator อาทิเช่น OBV, Money Flow Index ขยับขึ้นเช่นกัน ฉะนั้นให้นำหนักราคาแกว่งตัวขึ้นทดสอบโซนแนวต้านระยะสั้นถัดไปที่ 14.4 / 15.0 บาท

ความเสี่ยง

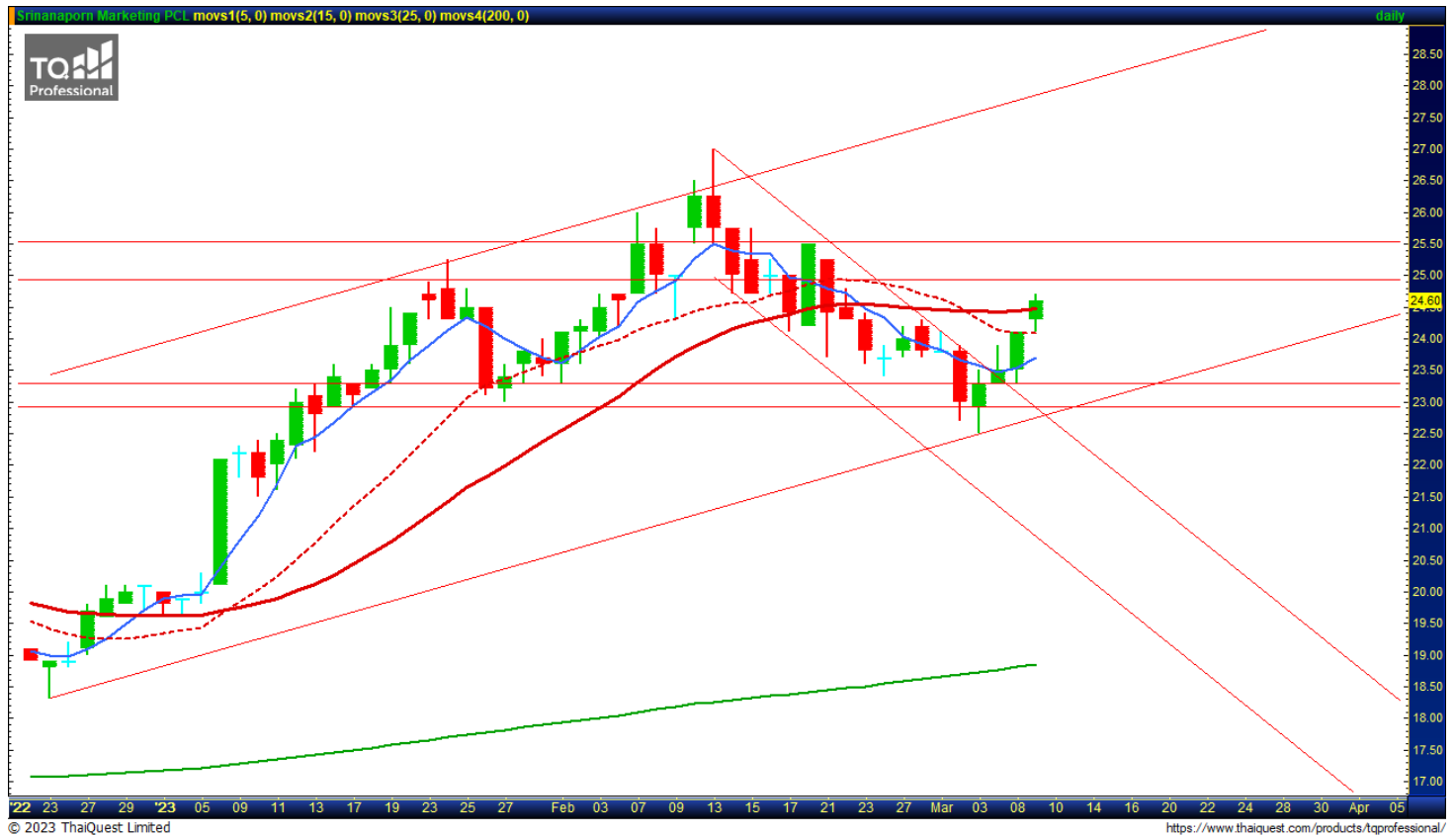
ระดับการตัดขาดทุนคือต่ำกว่า 13.20 บาท

Stock (Update)

SNNP

ชื่อแก๊งกำไร

ราคาปิด 24.60 บาท



ความคิดเห็น ชื่อแก๊งกำไร : ไม่เปลี่ยนแปลงความคิดเห็น ราคาเมื่อวานปิดตัวในแดนบวก ราคาหุ้น SNNP ในกราฟ Daily ให้น้ำหนักแกว่งตัวขึ้นต่อในกรอบแนวโน้มขาขึ้น หลังวานนี้แท่งเทียนยังคงสามารถ Breakout กรอบ Flag และเงยตัวขึ้นเหนือเส้นค่าเฉลี่ย 10 วันได้ต่อเนื่อง ผสานสัญญาณบวกจากเครื่องมือทางด้านเทคนิคส่วนใหญ่ อาทิเช่น Slow stochastic แกว่งขึ้น, RSI ทรงตัวเหนือแกน 50% และ MACD ที่ตัด signal line ขึ้น สำหรับ Volume Indicator อาทิเช่น OBV, Money Flow Index ขยับขึ้นเช่นกัน ฉะนั้นให้น้ำหนักราคาแกว่งตัวขึ้นทดสอบโซนแนวต้านที่ 24.9 / 25.5 บาท (ระดับการตัดขาดทุนคือต่ำกว่า 22.9 บาท)

Warrant Update

Most 14 Active Warrants

Symbol	close	Black-Scholes	% All-in Premium	แหวรับ	แหวด้าน
SABUY-W2	5.60	5.74	-3.33%	5.20	6.00
OTO-W1	5.50	9.43	-53.18%	5.30	5.75
MBK-W1	15.70	15.27	18.88%	15.30	16.10
BANPU-W5	2.50	2.79	-6.79%	2.46	2.60
NRF-W1	0.38	0.00	83.39%	0.33	0.48
NEX-W2	18.70	16.66	103.60%	18.20	19.40
WAVE-W3	0.13	N/A	N/A	0.11	0.15
JSP-W1	1.24	1.29	-12.09%	1.19	1.32
MINT-W8	4.60	5.36	-0.45%	4.48	4.80
CPANEL-W1	4.34	3.96	-4.41%	4.18	4.56
PLANB-W1	3.00	2.44	19.12%	2.92	3.18
GLORY-W1	2.46	2.14	-18.50%	2.40	2.58
UREKA-W2	0.18	N/A	N/A	0.15	0.21
MVP-W1	1.27	1.41	-6.96%	1.22	1.38

**ใช้ราคาปิดของวันที่ 8 / 03 / 2023 ในการคำนวณ

% All-in Premium

Symbol	close	Black-Scholes	% All-in Premium	แหวรับ	แหวด้าน
SABUY-W2	5.60	5.74	-3.33%	5.20	6.00
OTO-W1	5.50	9.43	-53.18%	5.30	5.75
BANPU-W5	2.50	2.79	-6.79%	2.46	2.60
JSP-W1	1.24	1.29	-12.09%	1.19	1.32
MINT-W8	4.60	5.36	-0.45%	4.48	4.80
CPANEL-W1	4.34	3.96	-4.41%	4.18	4.56
GLORY-W1	2.46	2.14	-18.50%	2.40	2.58
MVP-W1	1.27	1.41	-6.96%	1.22	1.38

**ใช้ราคาปิดของวันที่ 8 / 03 / 2023 ในการคำนวณ

คำแนะนำการลงทุน และความหมายของคำแนะนำการลงทุน

Stock Rating หมายถึง การให้น้ำหนักการลงทุนของบริษัท แบ่งเป็น 4 ระดับ

Buy หมายถึง ราคาพื้นฐานสูงกว่าราคาตลาด 15%

Trading Buy หมายถึง ราคาพื้นฐานสูงกว่า ราคาตลาดระหว่าง 5% - 15%

Neutral หมายถึง ราคาพื้นฐานสูงกว่าราคาตลาดไม่เกิน 5% หรือต่ำกว่าราคาตลาดไม่เกิน 5%

Reduce หมายถึง ราคาพื้นฐานต่ำกว่าราคาตลาด 5%

คำจำกัดความ

Sector หมายถึง กลุ่มอุตสาหกรรมที่บริษัทจัดอยู่

Sector Rating หมายถึง การให้น้ำหนักการลงทุนของกลุ่มอุตสาหกรรม แบ่งเป็น 3 ระดับ

Bullish หมายถึง หุ้นส่วนใหญ่ในกลุ่มอุตสาหกรรมได้รับคำแนะนำ “Buy” หรือคำแนะนำเฉลี่ยถ่วงน้ำหนักของกลุ่มอุตสาหกรรมคือ “Buy” และ “Trading Buy”

Neutral หมายถึง หุ้นส่วนใหญ่ในกลุ่มอุตสาหกรรมได้รับคำแนะนำ “Neutral” หรือคำแนะนำเฉลี่ยถ่วงน้ำหนักของกลุ่มอุตสาหกรรมคือ “Neutral”

Bearish หมายถึง หุ้นส่วนใหญ่ในกลุ่มอุตสาหกรรมได้รับคำแนะนำ “Reduce” หรือ “Sell” หรือคำแนะนำเฉลี่ยถ่วงน้ำหนักของกลุ่มอุตสาหกรรมคือ “Reduce” หรือ “Sell”

Current หมายถึง การให้น้ำหนักการลงทุนของบริษัท ณ ปัจจุบัน

Previous หมายถึง การให้น้ำหนักการลงทุนของบริษัท ก่อนหน้านั้น

Market Prices หมายถึง ราคาหุ้น ณ ปัจจุบัน

Fair Price หมายถึง ราคาที่เหมาะสมตามปัจจัยพื้นฐาน

Net Profit หมายถึง กำไรสุทธิ (ล้านบาท)

EPS หมายถึง กำไรสุทธิต่อหุ้น (บาท)

EPS Growth หมายถึง อัตราการขยายตัวของกำไรต่อหุ้น (%)

PER หมายถึง ราคาหุ้นปัจจุบัน / กำไรสุทธิต่อหุ้น (เท่า)

P/BV หมายถึง ราคาหุ้นปัจจุบัน / มูลค่าทางบัญชีต่อหุ้น (เท่า)

EBITDA หมายถึง กำไรก่อนหักดอกเบี้ย ภาษี ค่าเสื่อมราคา และ ค่าตัดจำหน่าย (บาท)

EBITDA Growth หมายถึง อัตราการขยายตัวของ กำไรก่อนหักดอกเบี้ย ภาษี ค่าเสื่อมราคา และ ค่าตัดจำหน่าย (%)

EV / EBITDA หมายถึง มูลค่ากิจการ / กำไรก่อนหักดอกเบี้ย ภาษี ค่าเสื่อมราคา และ ค่าตัดจำหน่าย (เท่า)

DPS หมายถึง เงินปันผลต่อหุ้น (บาท)

Dividend Yield หมายถึง อัตราผลตอบแทนของเงินปันผล (%)

เอกสารฉบับนี้จัดทำขึ้นโดยบริษัทหลักทรัพย์ โนมูระ พัฒนสิน จำกัด (มหาชน) (“บริษัท”) ข้อมูลที่ปรากฏในเอกสารฉบับนี้จัดทำโดยอาศัยข้อมูลที่จัดทำมาจากแหล่งที่เชื่อถือหรือควรเชื่อว่ามีที่น่าเชื่อถือ และ/หรือถูกต้อง อย่างไรก็ตาม บริษัทไม่ยืนยัน และไม่รับรองถึงความครบถ้วนสมบูรณ์หรือถูกต้องของข้อมูลดังกล่าว และไม่รับประกันราคาหรือผลตอบแทนของหลักทรัพย์ที่ปรากฏข้างต้น แม้ว่าข้อมูลดังกล่าวจะปรากฏข้อความที่อาจเป็นหรืออาจตีความว่าเป็นเช่นนั้นได้ บริษัท จึงไม่รับผิดชอบต่อการนำเอาข้อมูลข้อความ ความเห็น และหรือบทสรุปที่ปรากฏในเอกสารฉบับนี้ไปใช้ไม่ว่ากรณีใดๆ บริษัท รวมทั้งบริษัทที่เกี่ยวข้อง ลูกค้า ผู้บริหารและพนักงานของบริษัทต่างๆ อาจจะมีการลงทุนใน หรือซื้อ หรือขายหลักทรัพย์ที่ปรากฏในเอกสารฉบับนี้ได้ตลอดเวลา ข้อมูลและความเห็นที่ปรากฏอยู่ในเอกสารฉบับนี้ มิได้ประสงค์จะชี้ชวน เสนอแนะ หรือจูงใจให้ลงทุนในการลงทุนในหรือซื้อหรือขายหลักทรัพย์ บริษัทสงวนลิขสิทธิ์ในข้อมูลที่ปรากฏในเอกสารนี้ ห้ามมิให้ผู้ใดใช้ประโยชน์ ทำซ้ำ ดัดแปลง นำออกแสดง ทำให้ปรากฏ หรือเผยแพร่ต่อสาธารณชน ไม่ว่าด้วยประการใด ๆ ซึ่งข้อมูลในเอกสารนี้ ไม่ว่าทั้งหมดหรือบางส่วน เว้นแต่ได้รับอนุญาตเป็นหนังสือจากบริษัทเป็นการล่วงหน้า การกล่าว คัด หรืออ้างอิงข้อมูลบางส่วนตามสมควรในเอกสารนี้ ไม่ว่าในบทความ บทวิเคราะห์ บทวิจัย หรือในเอกสาร หรือการสื่อสารอื่นใดจะต้องกระทำโดยถูกต้อง และไม่เป็นการก่อให้เกิดการเข้าใจผิดหรือความเสียหายแก่บริษัท ต้องรับรู้ถึงความเป็นเจ้าของลิขสิทธิ์ในข้อมูลของบริษัท และต้องอ้างอิงถึงฉบับที่และวันที่ในเอกสารฉบับนี้ของบริษัทโดยชัดแจ้ง การลงทุนในหรือซื้อหรือขายหลักทรัพย์ย่อมมีความเสี่ยง ท่านควรทำความเข้าใจอย่างถี่ถ้วนต่อลักษณะของหลักทรัพย์แต่ละประเภท และควรศึกษาข้อมูลของบริษัทที่ออกหลักทรัพย์และข้อมูลอื่นใดที่เกี่ยวข้องก่อนการตัดสินใจลงทุนในหรือซื้อหรือขายหลักทรัพย์

CORPORATE GOVERNANCE REPORT OF THAI LISTED COMPANIES 2022 (as 05 February 2023)

AAV	AMARIN	ADVANC	AMATA	AF	AMATAV	AH	ANAN	AIRA	AJ	AKP	AKR	ALLA	ALT	AMA
AWC	AYUD	AMATA	BAFAS	AMATAV	ANAN	AOT	BANPU	APURE	AP	ARIP	ARIP	ASP	ASW	AUCT
BEM	BEYOND	BGC	BGRIM	BAM	BANPU	BAY	BKI	BBL	BBIK	BBL	BPP	BCP	BCPG	BDMS
BWG	CENTEL	CFRESH	CGH	BGRIM	BIZ	BOL	CPALL	BRR	BRR	BRR	CKP	BRS	BTS	BTW
COLOR	COM7	COMAN	COTTO	CGH	CHEWA	COMB	CPALL	CK	CK	CK	CPN	CRK	CM	CNT
DELTA	DEMCO	DOHOME	DRT	CPALL	CPALL	CPI	DTAC	CPN	CPN	CPN	EAS	ECF	CSS	DDD
EGCO	ETC	ETC	ETE	DTAC	DTAC	EA	DUSIT	EAS	EAS	EAS	FPT	ECF	ECL	EE
GEL	GFPT	GGC	GLAND	ETC	ETC	FPI	FNS	EA	EA	EA	FPT	FSMART	FVC	GC
HARN	HENG	HMPRO	ICH	GLOBAL	GLOBAL	GPI	ICH	EA	EA	EA	GRAMMY	GULF	GUNKUL	HANA
IRC	IRPC	ITEL	IVL	ICH	ICH	III	JTS	ILM	ILM	ILM	IND	IND	INTUCH	IP
KKP	KSL	KTB	KTC	JTS	JTS	JWD	LALIN	K	K	K	KBANK	KCE	KEX	KGI
LST	MACO	MAJOR	MAKRO	LALIN	LALIN	LANNA	MALEE	LHFG	LHFG	LHFG	LIT	LOXLEY	LPN	LRH
MONO	MOONG	MSC	MST	MALEE	MALEE	MBK	MTC	MC	MC	MC	MCOT	METCO	MFEC	MINT
NSI	NVD	NYT	OISHI	MTC	MTC	MVP	OR	NCL	NCL	NCL	NEP	NER	NKI	NOBLE
PDJ	PG	PHOL	PLANB	OR	OR	ORI	PLANET	OSP	OSP	OSP	OTO	PAP	PCSGH	PDG
PRM	PSH	PSL	PTG	PLANET	PLANET	PLAT	PTT	PORT	PORT	PORT	PPS	PR9	PREB	PRG
RATCH	RBF	RS	S	PTT	PTT	PTTEP	S&J	PTTGC	PTTGC	PTTGC	PYLON	Q-CON	QH	QTC
SCB	SCC	SCCG	SCG	S&J	S&J	SAAM	SCGP	SABINA	SABINA	SABINA	SAMART	SAMTEL	SAT	SC
SELIC	SENA	SENAJ	SGF	SCGP	SCGP	SCM	SHR	SCN	SCN	SCN	SDC	SEAFCO	SEAOL	SE-ED
SONIC	SORKON	SPLI	SPI	SHR	SHR	SICT	SPRC	SIRI	SIRI	SIRI	SIS	SITHAI	SMPC	SNC
STGT	STI	SUN	SUSCO	SPI	SPI	SPRV	SUTHA	SSC	SSC	SSC	SSSC	SST	STA	STEC
TEAMG	TFMAMA	THANA	THANI	SUSCO	SUSCO	SUTHA	THCOM	SYMC	SYMC	SYMC	SYNTEC	TACC	TASCO*	TCAP
TK	TKN	TKS	TMILL	THANI	THANI	THG*	THCOM	THIP	THIP	THIP	THRE	THREL	TIPCO	TISCO
TQM	TRC	TRUE*	TSC	TMILL	TMILL	TMT	THCOM	TNDT	TNDT	TNDT	TNITY	TOA	TOP	TPBI
TU	TVDH	WACOAL	WAVE	TRUE*	TRUE*	TSR	THCOM	TSTH	TSTH	TSTH	TTA	TTB	TTCL	TTW
VGI	VIH	WACOAL	WAVE	TSC	TSC	TVO	THCOM	UAC	UAC	UAC	UBIS	UPOIC	UVV	VCOM
				WACOAL	WACOAL	WHA	THCOM	WICE	WICE	WICE	WINNER	XPG	ZEN	

ช่วงคะแนน	สัญลักษณ์	ความหมาย
90 - 100		ดีเลิศ
80 - 89		ดีมาก
70 - 79		ดี
60 - 69		ดีพอใช้
50 - 59		ผ่าน
ต่ำกว่า 50	No logo given	N/A

การเปิดเผยผลการสำรวจของสมาคมส่งเสริมสถาบันกรรมการบริษัทไทย (IOD) ในเรื่องการกำกับดูแลกิจการ (Corporate Governance) นี้ เป็นการดำเนินการตามนโยบายของสำนักงานคณะกรรมการกำกับหลักทรัพย์และตลาดหลักทรัพย์ โดยการสำรวจของ IOD เป็นการสำรวจและประเมินจากข้อมูลของบริษัทจดทะเบียนในตลาดหลักทรัพย์แห่งประเทศไทยและตลาดหลักทรัพย์ เอ็มเอไอ (MAI) ที่มีการเปิดเผยต่อสาธารณะ และเป็นข้อมูลให้ผู้ลงทุนทั่วไปสามารถเข้าถึงได้ ดังนั้น ผลสำรวจดังกล่าวจึงเป็นการนำเสนอในมุมมองของบุคคลภายนอก โดยไม่ได้เป็นการประเมินการปฏิบัติ และมีได้มีการใช้ข้อมูลภายในเพื่อการประเมิน ผลสำรวจดังกล่าวเป็นผลการสำรวจ ณ วันที่ปรากฏในรายงานการกำกับดูแลกิจการของบริษัทจดทะเบียนไทยเท่านั้น ดังนั้น ผลการสำรวจจึงอาจเปลี่ยนแปลงได้ภายหลังจากวันที่ดังกล่าว ทั้งนี้ บริษัทหลักทรัพย์ โนมูระ พัฒนสิน จำกัด (มหาชน) มิได้ยืนยันหรือรับรองถึงความถูกต้องของผลการสำรวจดังกล่าวแต่อย่างใด

* บริษัทหรือกรรมการหรือผู้บริหารของบริษัทที่มีข่าวด้านการกำกับดูแลกิจการ เช่น การระงับคดีเกี่ยวกับหลักทรัพย์ การทุจริต คอร์รัปชัน เป็นต้น ซึ่งการใช้ข้อมูลCGR ควรตระหนักถึงข่าวดังกล่าวประกอบด้วย อ่านรายละเอียดเพิ่มเติมได้ที่ <http://www.thai-iod.com/en/projects-2.asp>

ANTI-CORRUPTION PROGRESS INDICATOR ข้อมูล ณ วันที่ 7 กรกฎาคม 2565 (ปรับปรุงล่าสุด 05 กุมภาพันธ์ 2566)

ได้รับการรับรอง

2S	7UP	ADVANC	AF	AI	AIE	AIRA	AJ	AKP	AMA	AMANAH	AMATA	AMATAV
AP	APCS	AS	ASIAN	ASK	ASP	AWC	AYUD	B	BAFS	BAM	BANPU	BAY
BBL	BCH	BCP	BCPG	BE8	BEC	BEYOND	BGC	BGRIM	BKI	BLA	BPP	BROOK
BRR	BBSM	BTS	BWG	CEN	CENTEL	CFRESH	CGH	CHEWA	CHOTI	CHOW	CIG	CIMBT
CM	CMC	COM7	COTTO	CPALL	CPF	CPI	CPL	CPN	CRC	CSC	DCC	DELTA
DEMCO	DIMET	DRT	DTAC	DUSIT	EA	EASTW	EGCO	EP	EPG	ERW	ESTAR	ETE
FE	FNS	FPI	FPT	FSMART	FSS	FTE	GBX	GC	GCAP	GEL	GFPT	GGC
GJS	GPI	GPSC	GSTEEL	GULF	GUNKUL	HANA	HARN	HEMP	HENG	HMPRO	HTC	ICC
ICHI	IFS	III	ILINK	INET	INSURE	INTUCH	IRC	IRPC	ITEL	IVL	JKN	JR
K	KASET	KBANK	KBS	KCAR	KCE	KGEN	KGI	KKP	KSL	KTB	KTC	KWI
L&E	LANNA	LH	LHFG	LHK	LPN	LRH	M	MAJOR	MAKRO	MALEE	MATCH	MBAX
MBK	MC	MCOT	META	MFC	MFEC	MILL	MINT	MONO	MOONG	MSC	MST	MTC
MTI	NEP	NINE	NKI	NOBLE	NOK	NSI	NWR	OCC	OGC	ORI	PAP	PATO
PB	PCSGH	PDG	PDJ	PG	PHOL	PK	PL	PLANB	PLANET	PLAT	PM	PPP
PPPM	PPS	PR9	PREB	PRG	PRINC	PRM	PROS	PSH	PSL	PSTC	PT	PTG
PTT	PTTEP	PTTGC	PYLON	Q-CON	QH	QLT	QTC	RABBIT	RATCH	RML	RWI	S&J
SAAM	SABINA	SAPPE	SAT	SC	SCB	SCC	SCCC	SCG	SCGP	SCM	SCN	SEAOIL
SE-ED	SELIC	SENA	SGP	SINGER	SIRI	SITHAI	SKR	SMIT	SMK	SMPC	SNC	SNP
SORKON	SPACK	SPALI	SPC	SPI	SPRC	SRICHA	SSF	SSP	SSSC	SST	STA	STGT
STOWER	SUSCO	SVI	SYMC	SYNTEC	TAE	TAKUNI	TASCO	TCAP	TCMC	TFG	TFI	TFMAMA
TGH	THANI	THCOM	THIP	THRE	THREL	TIDLOR	TIPCO	TISCO	TKS	TKT	TMILL	TMT
TNITY	TNL	TNP	TNR	TOG	TOP	TOPP	TPA	TPCS	TPP	TRU	TRUE	TSC
TSTE	TSTH	TTA	TTB	TTCL	TU	TVDH	TVI	TVO	TWPC	UBE	UBIS	UEC
UKEM	UOBKH	UPF	UV	VGI	VIH	WACOAL	WHA	WHAUP	WICE	WIJK	XO	YUASA
ZEN	ZIGA											

ประกาศเจตนารมณ์

AH	ALT	APCO	ASW	B52	CHG	CI	CPR	CPW	DDD	DHOUSE	DOHOME	ECF
EKH	ETC	EVER	FLOYD	GLOBAL	ILM	INOX	J	JMART	JMT	JTS	KEX	KUMWEL
LDC	MEGA	NCAP	NOVA	NRF	NUSA	OR	PIMO	PLE	RS	SAK	SIS	SSS
STECH	SUPER	SVT	TKN	TMD	TMI	TQM	TRT	TSI	VARO	VCOM	VIBHA	W

WIN

ระดับ (Level)

ผลการประเมิน

ได้รับการรับรอง
(Certified)

การแสดงให้เห็นถึงการนำไปปฏิบัติโดยมีการสอบทานความครบถ้วนเพียงพอของกระบวนการทั้งหมดจากคณะกรรมการตรวจสอบหรือผู้สอบบัญชีที่ ก.ล.ต. ให้ความเห็นชอบ การได้รับการรับรองเป็นสมาชิกแนวร่วมปฏิบัติของภาคเอกชนไทยในการต่อต้านทุจริต หรือได้ผ่านการตรวจสอบเพื่อให้ความเชื่อมั่นอย่างเป็นทางการหน่วยงานภายนอก

ประกาศเจตนารมณ์
(Declared)

การแสดงให้เห็นถึงความมุ่งมั่นโดยการประกาศเจตนารมณ์เข้าเป็นแนวร่วมปฏิบัติ (Collective Action Coalition) ของภาคเอกชนไทยในการต่อต้านทุจริต

การเปิดเผยผลการประเมินดัชนีชี้วัดความคืบหน้าการป้องกันการมีส่วนเกี่ยวข้องกับการทุจริตคอร์รัปชัน (Anti-Corruption Progress Indicators) ของบริษัทจดทะเบียนในตลาดหลักทรัพย์แห่งประเทศไทยซึ่งจัดทำโดยสถาบันไทยพัฒน์นี้ เป็นการดำเนินการตามนโยบายและตามแผนพัฒนาความยั่งยืนสำหรับบริษัทจดทะเบียนของสำนักงานคณะกรรมการกำกับหลักทรัพย์และตลาดหลักทรัพย์ โดยผลการประเมินดังกล่าวของสถาบันไทยพัฒน์ อาศัยข้อมูลที่ได้รับจากบริษัทจดทะเบียนตามที่บริษัทจดทะเบียนได้ระบุในแบบแสดงข้อมูลเพื่อการประเมิน Anti-Corruption ซึ่งได้อ้างอิงข้อมูลมาจากแบบแสดงรายการข้อมูลประจำปี (แบบ 56-1) รายงานประจำปี (แบบ 56-2) หรือในเอกสารและหรือรายงานอื่นที่เกี่ยวข้องของบริษัทจดทะเบียนนั้น แล้วแต่กรณี ดังนั้น ผลการประเมินดังกล่าวจึงเป็นการนำเสนอในมุมมองของสถาบันไทยพัฒน์ซึ่งเป็นบุคคลภายนอก โดยมิได้เป็นการประเมินการปฏิบัติของบริษัทจดทะเบียนในตลาดหลักทรัพย์แห่งประเทศไทย และมิได้ใช้ข้อมูลภายในเพื่อการประเมิน

เนื่องจากผลการประเมินดังกล่าวเป็นเพียงผลการประเมิน ณ วันที่ปรากฏในผลการประเมินเท่านั้น ดังนั้น ผลการประเมินจึงอาจเปลี่ยนแปลงได้ภายหลังจากดังกล่าว หรือเมื่อข้อมูลที่เกี่ยวข้องมีการเปลี่ยนแปลง ทั้งนี้ บริษัทหลักทรัพย์ โนมูระ พัฒนสิน จำกัด (มหาชน) มิได้ยืนยัน ตรวจสอบ หรือรับรองความถูกต้องครบถ้วนของผลการประเมินดังกล่าวแต่อย่างใด