



Set Index Data

Open	1,488.86		
High	1,506.19		
Low	1,487.74		
Closed	1,503.10		
Chg.	23.53		
%Chg.	1.59		
Value (mn)	56,925.20		
P/E(x)	17.06	Up	378
P/BV(x)	1.46	Unchanged	155
Yield (%)	3.12	Down	108
Market Cap (mn)	18,428.44		

SET 50 -100 - MAI - Futures Index

	Closed	Chg	(%)
SET 50	919.28	16.63	1.84
SET 100	2,039.87	35.71	1.78
S50_CON	916.50	11.00	1.21
MAI Index	459.78	7.21	1.59

Trading Breakdown : Daily

(Bt,m)	Buy	Sell	Net
Institution	9,411.00	5,644.03	3,766.97
Broker Port	3,653.60	4,491.06	-837.46
Foreign	30,143.72	28,435.85	1,707.8
Customer	13,712.03	18,349.41	-4,637.38

Trading Breakdown : Month to Date

(Bt,m)	Buy	Sell	Net
Institution	84,604.22	81,682.54	2,921.68
Broker Port	71,670.78	73,647.70	-1,976.93
Foreign	488,534.39	499,636.34	-9,101.94
Customer	298,571.65	290,414.46	8,157.17

World Markets Index

	Closed	Chg.	(%)
Dow Jones	34,407.60	285.18	0.84
NASDAQ	13,787.92	196.59	1.45
FTSE100	7,531.53	59.84	0.80
Nikkei	33,189.04	-45.10	-0.14
Hang Seng	18,916.43	-17.93	-0.09

Commodity

	Closed	Chg.	(%)
Oil: Brent	75.13	0.03	0.04
Oil: Nymex	70.37	-0.11	-0.16
Gold	1,918.03	-1.33	-0.07
ZINC	2,373.00	39.00	1.67
BIDIY Index	1,091.00	-21.00	-1.89

Cash Balance

12 มิ.ย.-30 มิ.ย. 2566	MTW
20 มิ.ย. -10 ก.ค. 2566	DELTA
26 มิ.ย. - 14 ก.ค. 2566	MALEE, OTO,

Analysts

Apichai Raomanachai
 Fundamental and Technical Investment Analysis ID No. 002939
 Tel 02-829-6999 Ext 2200
 Email : apichai.ra@kfsec.co.th

Nopporn Chaykaew
 Fundamental Analysis ID No. 043964
 Tel 02-829-6999 Ext 2203
 Email : nopporn.ch@kfsec.co.th

Nattawat Poosunthornsri
 Fundamental Analysis ID No. 087077
 Tel 02-829-6999 Ext 2204
 Email : nattawat.po@kfsec.co.th

Market Wrap-Up

- SET วันที่ 30 มิ.ย.66 ปิด +23.53 จุด อยู่ที่ 1,503.10 จุด มูลค่าการซื้อขาย 56,920 ลบ. ต่างชาติซื้อ 1,707 ลบ. สดบันทึบซื้อ 3,766 ลบ. พอร์ตโบรกขาย 837 ลบ. NVDR มียอดขายสุทธิ อยู่ที่ 197 ลบ. มียอดซื้อสุทธิในหุ้น KBANK,SCB,JMT,CPALL,SCC และมียอดขายสุทธิ TLI,GULF,PTT,WHA,DELTA มูลค่า Short Sales อยู่ที่ระดับ 4,863 ลบ. หุ้นที่มีปริมาณ Short สูงคือ KKP-R,BTS-R,BCH-R โดยนักลงทุนต่างชาติประเทศมีสถานะ Long ใน Index Futures จำนวน 12,445 สัญญา ยอดสะสมตั้งแต่ต้นปีต่างชาติ Short สุทธิรวม 192,878 สัญญา นักลงทุนต่างชาติซื้อพันธบัตรจำนวน 286 ลบ.
- ตลาดหุ้นสหรัฐฯ DJIA +0.84%, S&P500 +1.23%, Nasdaq +1.45% ได้แรงหนุนจากกลุ่มเทคโนโลยี +1.8% หลังรายงาน US PCE พ.ค. ชะลอตัวอยู่ที่ 3.8% & เม.ย. 4.3% YoY, พ.ค. +0.1% & เม.ย. +0.4% MoM และ ม.มิชิแกนเผยดัชนีความเชื่อมั่นผู้บริโภค มิ.ย. อยู่ที่ 64.4 & พ.ค. 59.2 สูงสุดในรอบ 4 เดือน ตลาดหุ้นยุโรป Stoxx600 +1.16% ได้แรงหนุนจากกลุ่มเหมืองแร่ +0.8%, พลังงาน +1.2% คาดหวังเงินออก ม.กระตุ้นเศรษฐกิจ

Market View

- สัปดาห์ที่ผ่านมา DJIA +2.02%, S&P500 +2.35%, Nasdaq +2.2% WoW ตอบรับ US GDP Q1/66 ขยายตัว +2.0% & ครั้งที่ 2 คาด +1.3% QoQ ได้แรงหนุนจากการใช้จ่ายของผู้บริโภค +4.2% สูงสุดตั้งแต่ Q2/64 และส่งออก +7.8% & Q4/65 -3.7% กอปรกับ Core US PCE พ.ค. ลดลงอยู่ที่ 4.6% & เม.ย. 4.7% YoY, พ.ค. 0.3% & เม.ย. 0.4% MoM บ่งชี้เงินเฟ้อสหรัฐฯ มีแนวโน้มลดลง ช่วยลดแรงกดดันการปรับขึ้นดอกเบี้ยของเฟด โดย CME Fed Watch ชี้โอกาส 84.3% จะขึ้นดอกเบี้ย 0.25% ในการประชุม 26 ก.ค. และคาดว่าจะคงดอกเบี้ยใน ก.ย., พ.ย., ธ.ค. น้อยกว่าคาดการณ์ของเฟดจะขึ้นอีก 2 ครั้งในปีนี ซึ่งเป็นบวกต่อหุ้นกลุ่มเทคโนโลยี ส่วน Stoxx600 ยุโรป +1.93% WoW ได้แรงหนุนจากคาดการณ์เงินจะออก ม.กระตุ้นเศรษฐกิจ ซึ่งเป็นบวกต่อกลุ่มเหมืองแร่, พลังงาน ขณะที่ Core CPI ยุโรป มิ.ย. ปรับขึ้นอยู่ที่ 5.4% & พ.ค. 5.3% YoY ส่งผลให้ ECB คาดจะปรับขึ้นดอกเบี้ยในการประชุม 27 ก.ค. และ 14 ก.ย. ฟังเอเชีย MSCI Asia Pacific +0.19% WoW รวม ม.กระตุ้นเศรษฐกิจจีน หลัง PMI ภาคผลิตจีน เบื้องต้น มิ.ย. อยู่ที่ 49.0 อยู่ในโซนหดตัว สัปดาห์นี้ยังคงรอ สหรัฐหยุดวันชาติ, พุธ Fed Minutes มิ.ย., พุธ ADP จ้างงานเอกชน มิ.ย. 236,000 & พ.ค. 278,000 ราย, ศุกร์ จ้างนอกภาคเกษตร มิ.ย. คาด 200,000 & พ.ค. 339,000 ราย, อัตราว่างงานคาดที่ 3.7% สำหรับดัชนี SET -0.16% WoW ปริมาณการซื้อขายเฉลี่ย/วัน 4.6 หมื่น ลบ. +15.3% WoW สถาบันซื้อ 3.2 พัน ลบ. ต่างชาติซื้อ 1.2 พัน ลบ. พอร์ตโบรกขาย 3.2 พัน ลบ. กลุ่มปรับขึ้นคือ ทองเที่ยว, ไอซีที, พลังงาน ขณะที่กลุ่มปรับลง คือ อิเล็กซ์, สื่อโฆษณา, ยานยนต์ โดยดัชนีนำจุดต่ำสุดระหว่างสัปดาห์ที่ 1,461.61 จุด จากความกังวลกรณี STARK ผลิตข้าวระเห็น แต่ดัชนีปรับตัวในช่วงปลายสัปดาห์ หลังสภาฯ นัดโหวต ปร.สภาผู้แทนในวันที่ 4 ก.ค. ส่งผลให้นักลงทุนเริ่มทำ Cover Short กอปรพอร์ทการลงทุนมีการทำ Window Dressing ส่วนวันนี้รวมดีพรรคเพื่อไทย ในการสรรหาตัว ปร.สภาผู้แทนฯ หากเกิดกรณี Free Vote ดัชนี SET มีโอกาสผันผวนสูงขึ้น

Daily Strategy

- วางแผนรับดัชนี SET ที่ 1,490 แนวด้าน 1,510 - 1,520 รอการหรือก้าวไกล & เพื่อไทยในการสรรหาประธานสภาฯ แนะนำทยอยซื้อ กลุ่มค้าปลีก CPALL,BJC,CRC คาดกำไร Q2 พื้นตัวจากการบริโภค & ทองเที่ยว/ ADVANC,INTUCH บันผลสูงและราคาหุ้นต่ำ Fair Value
- CPN* (ซื้อเก็งกำไร / ราคาเป้าหมาย IAA Consensus 81.00 บาท) แนวโน้ม 2Q66 คาดกำไรยังมีไม่เมนตัมเติบโต YoY จากเม็ดเงินจับจ่ายใช้สอยช่วงเทศกาล และรับรู้โครงการ Marche ทองหล่อเติมไตรมาส สำหรับแนวโน้มปี 66 ตลาดคาดกำไรอยู่ที่ 1.26 หมื่นล้านบาท +17%YoY มีแผนการขยายศูนย์การค้าต่อเนื่อง โดย Central Westville ราชพฤกษ์จะเสร็จใน 4Q66 และโครงการพัฒนาอสังหาฯ ที่รอโอนในช่วง 2H66 // ส่วนประเด็นการต่ออายุสัญญาเช่าเซ็นทรัลปิ่นเกล้า และเซ็นทรัลปรางค์ 2 เดือนตามแผนมูลค่าไม่เกิน 2.5 หมื่นล้านบาท ประชุมผู้ถือหุ้นรายไตรมาส CPNREIT อนุมัติ 31 ก.ค.66 โดย CPN จะเพิ่มสัดส่วนลงทุนใน CPNREIT เป็นไม่เกิน 40% จากเดิม 30% ช่วยลดความกังวลของตลาด
- SFLEX* (ซื้อ / ราคาเป้าหมาย IAA Consensus 5.10 บาท) ก้าวสู่ครึ่งปี 1Q66 อยู่ที่ 41 ลบ. (+205%YoY, +22% QoQ) มีแรงหนุนจากมาร์จิ้นที่ปรับตัวดีขึ้นทั้งจากการบริหารต้นทุนวัตถุดิบที่มีประสิทธิภาพและราคาน้ำมันโลกที่ปรับตัวลง สำหรับการดำเนินงานช่วงถัดไป คาดว่าจะยังได้ประโยชน์จากการเน้นสินค้ามาร์จิ้นสูงโดยเฉพาะสินค้าทางการแพทย์ ด้านผู้บริหารตั้งเป้ารายได้ปีเติบโตแบบ Organic Growth มาอยู่ที่ 1.80-1.85 พันลบ. นอกจากนี้ SFLEX* ยังมีมูลค่าถูกจากการเข้าลงทุนใน SPV (ธุรกิจการพิมพ์และบรรจุภัณฑ์ประเภทกระดาษในเวียดนาม) ทั้งนี้ตลาดคาดกำไรสุทธิปี66 และ ปี67 SFLEX* ที่ 167 ลบ.(+203%YoY) และ 203 ลบ.(+22%YoY)

ข้อมูลในเอกสารฉบับนี้ รวบรวมมาจากแหล่งข้อมูลที่น่าเชื่อถือ อย่างไรก็ดี บริษัทหลักทรัพย์ คิงส์ฟอร์ด จำกัด (มหาชน) ไม่สามารถชี้แนะหรือรับรองความถูกต้องของข้อมูลเหล่านี้ได้ ไม่ว่าประการใด ๆ บทวิเคราะห์ในเอกสารนี้ จัดทำขึ้นโดยอ้างอิงหลักเกณฑ์ทางวิชาการเกี่ยวกับหลักการวิเคราะห์ และมีได้เป็นการชี้แนะ หรือเสนอแนะให้ซื้อหรือขายหลักทรัพย์ใด ๆ การตัดสินใจซื้อหรือขายหลักทรัพย์ใด ๆ ของผู้อ่าน ไม่ว่าจะเกิดจากการอ่านบทความในเอกสารนี้หรือไม่ก็ตาม ล้วนเป็นผลจากการใช้วิจารณญาณของผู้อ่าน โดยไม่มีส่วนเกี่ยวข้องกับคิงส์ฟอร์ดในทางใด ๆ กับ บริษัทหลักทรัพย์ คิงส์ฟอร์ด จำกัด (มหาชน) ไม่ว่ากรณีใด



Daily Key Factors

Oil Update(+) WTI ส.ค. +\$0.78 อยู่ที่ \$70.64/บาร์เรล Brent ส.ค. +\$0.56 อยู่ที่ \$74.90/บาร์เรล สัปดาห์ที่ผ่านมา WTI +3.8%, Brent +3.1% WoW หลังเงินเฟ้อสหรัฐ มิ.ย. ชะลอตัว ส่งผลให้เฟดอาจชะลอขึ้นดอกเบี้ย กอปรกับเศรษฐกิจสหรัฐยังขยายตัวดี

Gold Update(+) Comex Gold ส.ค. +\$11.50 อยู่ที่ \$1,929.40 /ออนซ์ ได้แรงหนุนจาก Dollar Index ช่นค่า -0.42% อยู่ที่ 102.9125 หลังเงินเฟ้อสหรัฐชะลอตัว เป็นปัจจัยช่วยหนุนสัญญาทองคำ

Fund Flow(+) Fund Flow ต่างชาติในตลาด TIP สัปดาห์ที่ผ่านมา ซื้อสุทธิ +72.41 ล้านดอลลาร์สหรัฐ ซื้อหุ้นไทย +34.31 ล.ดอลลาร์สหรัฐ ซื้อหุ้นอินโด +12.70 ล.ดอลลาร์สหรัฐ ซื้อหุ้นฟิลิปปินส์ +25.40 ล.ดอลลาร์สหรัฐ

- (0) ค่าเงินบาทเข้านี้แข็งค่าอยู่ที่ 35.26 บาท/ดอลลาร์สหรัฐ
- (0) ผลตอบแทนพันธบัตรสหรัฐ 10 ปี ทงตัวอยู่ที่ 3.843 %
- (-) ดัชนี BDI วานนี้ -21 จุด อยู่ที่ 1,091
- (+) BitCoin เข้านี้ +0.26% อยู่ที่ 30,653 ดอลลาร์สหรัฐ
- (+) ดัชนีหุ้นกันอุตสาหกรรมใหญ่ญี่ปุ่น Q2/66 อยู่ที่ระดับ 9 & Q1/66 ระดับ 3

Economic Calendar

ในประเทศ

สัปดาห์ที่ 1 ดัชนีความเชื่อมั่นผู้บริโภค

ต่างประเทศ

- 03 ก.ค. US วันชาติ - ปิดทำการก่อนกำหนด ณ เวลา 13:00
- 04 ก.ค. US วันชาติ
- 05 ก.ค. US รายงานการประชุมของ FOMC
US การเปลี่ยนแปลงการจ้างงานภาคเกษตรกรรม (ADP) (มิ.ย.)
US ดัชนีผู้จัดการฝ่ายจัดซื้อ (PMI) ภาคการบริการ (มิ.ย.)
US ตำแหน่งงานว่างเปิดใหม่จาก JOLTS พ.ค.
US สินค้าคงคลังน้ำมันดิบ
US จำนวนคนที่ยื่นขอรับสวัสดิการว่างงานครั้งแรก
- 07 ก.ค. US รายได้เฉลี่ยต่อชั่วโมง (เดือนต่อเดือน) (มิ.ย.)
US การจ้างงานนอกภาคเกษตร (มิ.ย.)
US อัตราการว่างงาน (มิ.ย.)

Theme Strategy

- Theme หนุนเด่นปี 2566 ต้อนรับนักท่องเที่ยวต่างชาติฟื้นตัว
- (1) กลุ่มท่องเที่ยวและสินค้าการ ได้แก่ CENTEL*, ERW*, MINT*, SHR*, VRANDA*, SPA*
 - (2) กลุ่มขนส่งและบริการ ได้แก่ AOT, AAV, BA*, BAFS*, PTG*, BEM*
 - (3) กลุ่มการอุปโภคบริโภค ได้แก่ CPALL, MAKRO*, GLOBAL*, HMPRO*, DOHOME*, CPN*, CRC, COM7*, BEAUTY*, KAMART*, KISS*, ICHI*, CBG*, SAPPE*, SNNP*
 - (4) กลุ่ม ร.พ.อิงผู้ป่วยต่างชาติ (นักท่องเที่ยวตะวันตก / จีน) ได้แก่ BDMS, BH*, EKH*, PR9*
 - (5) กลุ่มสื่อออนไลน์ (เพิ่มตามจำนวน Eyeball) ได้แก่ PLANB*, VGI*
 - (6) กลุ่มธนาคารพาณิชย์ (ปรับขึ้นดอกเบี้ย สินเชื่อขยายตัว) ได้แก่ BBL, KBANK, KTB*, KKP*
 - (7) กลุ่มอสังหาฯ - นิคมอุตสาหกรรม (นักลงทุนจีน / ลงทุน EV ใน EEC) ได้แก่ BRI*, ORI*, NOBLE*, AMATA*, ROJNA*, WHA*
 - (8) กลุ่มโรงไฟฟ้า (SPP ปรับขึ้น Ft) ได้แก่ BGRIM*, GPSC*

**หุ้นแนะนำเชิงกลยุทธ์ที่ยังไม่อยู่ใน Coverage ของฝ่ายวิจัย

Asset Allocation: Equity 50% Fixed Income 30% Alternative Investment etc. Gold 10% Cash 10%

Today Fundamental Research: -

Monthly Portfolio June 2023: TTB*, SFLEX*, SUN*, KTB*, EKH*



ซีเอฟโอ STARK สรรภาพสิ้นแต่บัญชีตั้งแต่เฟลปส์ดอตจ ซึ่งเป็นยุทธการปลอมงบ 'ไม่ใช่ไซฟอน' ปตท.รอดหวัด 'ชื่อของเนา' "ครีธา" อดีตซีเอฟโอ STARK ส่งหนังสือถึงดีเอสไอสรรพภาพแบบหมดเปลือก "ตกแต่บัญชี-สร้างธุรกรรมอำพราง" เริ่มทำตั้งแต่เฟลปส์ ดอตจ อ้างทำภายใต้คำสั่งบุคคล 3 ราย และมีบุคคลสำคัญรายหนึ่งกำลังพยายามเบี่ยงเบนประเด็น ฟากปตท.รอดหวัดหวัด "ถูกข้อมแมวชาย" ส่งผลรูปขบวนแตก เงินแต่บัญชีขาดตอน ล่าสุด DSI ออกหมายเรียก "ชนินทร์ เย็นสุดใจ" ส่อเข้าข่ายวางแผนมีส่วนรู้เห็นข้อโกง "เสรีพิศุทธ์" นำทีมผู้เสียหายหุ้่นกู้เข้าพบดีเอสไอ หวั่นบริษัทโยกเงินหนี ขณะที่อธิบดีกรมสรรพากร ดัน พันแจ่งบการเงินเป็นเท็จ ส่วนเงินภาษีเก็บไว้ก่อนยังไม่คืนจนกว่าคดีจบ(ข่าวหุ้น)

AOT สุวรรณภูมิทะลัก 230% เริ่มเก็บค่าเปลี่ยนเครื่องปี 67"กิริติ" มั่นใจผลประกอบการ AOT ปีนี้ออกมาดีตามแผน 8 เดือนแรกปี 66 (ต.ค. 65-พ.ค. 66) ผู้โดยสารสุวรรณภูมิทะลัก 31.60 ล้านคน โต 230.8% ปลายปีนี้จำนวนผู้โดยสาร 6 ท่าอากาศยานกลับมาสูงกว่าปี 62 กว่า 142 ล้านคน เตรียมเก็บค่าพักเครื่องและเปลี่ยนเครื่องหัวละ 200-500 บาท หลังเปิดใช้ SAT-1 ปี 67 พร้อมมุ่งงบกว่าแสนล้านพัฒนา 6 สนามบินรองรับผู้โดยสาร 200 ล้านคนในปี 70 ด้าน AOTGA-SKY จ่อสูบบริการภาคพื้นดินรายที่ 3 ช่วงต.ค.นี้(ข่าวหุ้น)

เปิดสภาฯ วันนี้ พท.-กก.ไร้สรุป เปิดประชุมสภาฯ วันนี้ "เพื่อไทย-ก้าวไกล" ยังไม่มีข้อสรุปกับตำแหน่งประธานฯ แต่ยังไม่พร้อมร่วมมือจัดตั้งรัฐบาลให้ได้ ด้านนักวิเคราะห์มองหุ้นไทยยังมีโอกาสปรับขึ้นได้อีก กรอบ 1,490-1,510 จุด แนวกลุ่มบิกแคปที่มีสัญญาณการฟื้นตัวของกำไร SCB, SCC และ BEM(ข่าวหุ้น)

CRC ลุ้นกำไร Q2 ทะลุ 1.9 พันล้าน เก่งกำไร CRC ดันราคาพุ่ง 6.85% คาดงบไตรมาส 2/66 กำไรสุทธิพุ่งทะลุ 1,900 ล้านบาท รับอานิสงส์เศรษฐกิจ-ท่องเที่ยวฟื้นตัว ดันรายได้โต 53,166 ล้านบาท โบรกฯ เขียว "ซื้อ" กรอบราคาเป้าหมาย 50-52 บาท(ข่าวหุ้น)

RS รับทรัพย์ 1.6 พันล้าน ปิดดีลยูนิเวอร์แซลมิวสิค "อาร์เอส" ประกาศปิดดีลใหญ่รับเงินลงทุนกว่า 1,600 ล้านบาท ตั้ง "ยูนิเวอร์แซล มิวสิค" พาร์ตเนอร์ค่ายเพลงอันดับ 1 ของโลก จัดตั้งกิจการร่วมค้าร่วมบริหารลิขสิทธิ์เพลงของอาร์เอสมากกว่า 10,000 เพลง ดัน "อาร์เอส มิวสิค" โกอินเตอร์ เตรียมขายไอพีโอเข้าตลาดหุ้นปีหน้า(ข่าวหุ้น)

SC ร่วมทุน 'โตเกียว ทาเทโมโน' พัฒนา 'รถไฟเฟอร์เรนซ์ สาทร-วงเวียนใหญ่' มูลค่า 4 พันล้าน "เอสซี" ผนึกพันธมิตรยักษ์ใหญ่จากญี่ปุ่น "โตเกียว ทาเทโมโน" ประกาศร่วมทุนพัฒนาคอนโดมิเนียมโครงการ "รถไฟเฟอร์เรนซ์ สาทร-วงเวียนใหญ่" มูลค่า 4,000 ล้านบาท(ข่าวหุ้น)

บลูบิค ปักธงรุกสหรัฐ ปี68รายได้ทะลุ2พันล. "บลูบิค กรุ๊ป" เปิดเผยธุรกิจ 3 ปีข้างหน้า ลุยตลาดต่างประเทศ เผยเตรียมเปิดออฟฟิศในสหรัฐ ต้นปีหน้า หลังเห็นดีมานด์โต ปักธง รายได้ปี 68 ทะลุ 2 พันล้าน เดบิต 5 เท่า จากปีนี้ที่คาดแตะ 1.2 พันล้าน แยมเตรียมปิดดีลลงทุนธุรกิจซอฟต์แวร์ (กรุงเทพธุรกิจ)

บูมคาร์บอนเครดิต THCOM มือสำรวจTHCOM รับผิดชอบผลิตตลาดหลักทรัพย์ จัดมาตรฐานบูมตลาดคาร์บอนเครดิต ซึ่งเป็นผู้สำรวจคาร์บอนเครดิตผ่านดาวเทียมระดับโลกได้รับการรับรองจาก VERRA เล็งไหลสู่ชั้นรองรับมาตรฐาน Global Standard แยมหน่วยงานรัฐ-เอกชน เจาะผู้ใช้บริการ ปี 2567 โภจรายได้เข้าพอร์ตดาวเทียมตามแผนครึ่งปีหลังเติบโตดี โบรกฯเป้า 18.90 บาท(หุ้นหุ้น)

สถิติระบบรางฟุ้ง BEM ได้ดี โครงข่ายกรมราง เปิดสถิติผู้โดยสาร 1-29 มิถุนายน ฟุ้ง 5.62% สูงกว่าทั้งเดือนพฤษภาคมแล้ว ได้สายสีเหลืองเข้ามาใหม่ดัน ขณะที่รถไฟฟ้ายานสีน้ำเงิน เร่งตัวแตะ 10 ล้านเที่ยวคน พบ 23 มิถุนายน ผู้โดยสารทำสถิติสูงสุดรอบ 3 ปี BEM ลั่น! รับผิดชอบเชื่อมโยงโครงข่ายระบบราง เสริมศักยภาพการส่งต่อผู้โดยสาร โบรกฯราคาหุ้นไม่สะท้อนผู้โดยสารฟุ้ง ชูเด่นสุดในกลุ่มขนส่ง เป้า 11.10 บาท(หุ้นหุ้น)

BRR วิกฤตเลทจ่อทำเงิน ปี 2567 รายได้เข้าอ้อBRR หน่ยถอยหลังปั้มเงินจากธุรกิจใหม่เชื่อเพลิงชีวมวลอัดแท่ง เร่งเดินหน้าผลิตปลายไตรมาส 3 นี้ ก่อนรับรู้เต็มๆ ไตรมาส 4 ขูรับเพิ่มคาร์บอนเครดิตในปีหน้า ซึ่งราคาน่าตาลทรงตัวสูงอินเดียมส่งออกมีแผนรับภัยแล้ง ซึ่งสถานการณ์เริ่มดีขึ้น มั่นใจปีหน้าผลผลิตเพิ่มตามเป้า 2.4 แสนตัน ลั่น 2567 เป็นปีทอง(หุ้นหุ้น)

หุ้นรับรู้ข่าวไกลแล้ว ลุ้นเพื่อไทยเซอร์ไพรส์ ระทึกการเมืองสัปดาห์นี้ตั้งประธานสภาฯ นักวิเคราะห์มองตลาดหุ้นสะท้อนความกังวลเพื่อไทยเป็นแกนนำตั้งรัฐบาลไปเรียบร้อยแล้ว จับตาเซอร์ไพรส์การเมือง หากเพื่อไทยมาหุ้นจะดีดกลับ เปิดไฟ 5 กลุ่มจะวิ่งแรง แต่ระวังหากลากยาวไม่เป็นผลดี

TTCL ครึ่งปีหลังงานฟู ชูแบ็กล็อก 2.3 หมื่นล. TTCL ลุ้นคว้งงานใหญ่ครึ่งปีหลัง 3-4 โครงการ หลังล่าสุดเพิ่งคว้งงานโรงกลั่นจาก BCP ดันแบ็กล็อกทะลุ 2.3 หมื่นล้านบาท ย่ำรายได้ปีนี้ 1.4-1.5 หมื่นล้านบาท ยังไม่ได้รับผลกระทบจากธนาคาร 2 แห่งในเมียนมาถูกคว้งบาตรจากสหรัฐ เผยยังคงได้รับเงินจากการขายไฟฟ้าต่อเนื่อง ส่วนข้อพิพาทโครงการ Rocksalt คาดได้ข้อสรุปสิ้นปี (หุ้นหุ้น)

AU รุกขายแฟรนไชส์ CLMV 'ไฮซีชันธุรกิจต้นยอดชายพิท' AU ย่องเจาะพาร์ตเนอร์ สายยปีกสาขาต่างแดน ซีเบรนด "อาฟเตอร์ ยู" ฮอตเตรียมขายแฟรนไชส์เจาะฐาน CLMV ด้านผู้บริหาร "แม่ทัพ ต.สุวรรณ" เชื่อผลงานครึ่งปีหลังโดดเด่น รับปัจจัยหนุนไฮซีชันท่องเที่ยว เชื่อต้นยอดชายฟุ้งสูงสุด ส่วนทั้งปีคาดโต 20-30%(หุ้นหุ้น)

กฟผ.ผุดแผนดูแลระบบน้ำ หวั่นเอลนีโญทำเขื่อนแล้ง กฟผ.ลุยบริหารจัดการน้ำและโรงไฟฟ้าอย่างมีประสิทธิภาพ เผื่อระวังเขื่อนที่เสี่ยงน้ำน้อย ปรับแผนการกักเก็บและระบายน้ำ พร้อมเตรียมปริมาณสำรองเพียงพอต่อการอุปโภคบริโภค รับสภาวะเอลนีโญ(ไทยโพสต์)

'พิทซ์' ประเมิน แบนก์ไร้สาขา แนวโน้มแจ่ม! ผู้สื่อข่าวรายงานว่า บริษัท พิตซ์ เทรดดิ้ง (ประเทศไทย) จำกัด ได้รับความเห็นชอบจากธนาคารพาณิชย์ไร้สาขา (Virtual Bank) ว่า เชื่อว่าการเปิดรับสมัครผู้ที่ขอยื่นขอใบอนุญาต Virtual Bank ในประเทศไทยได้รับความสนใจและมีแนวโน้มที่ดี แม้ว่าจะได้มีการเลื่อนกรอบระยะเวลาออกไป อย่างไรก็ตาม ธนาคารใหม่ที่จะเข้ามาคงจะต้องใช้เวลาอีกระยะเวลาหนึ่งกว่าจะมีขนาดธุรกิจที่ใหญ่ขึ้นและมีกำไรจากการดำเนินงาน (ไทยโพสต์)

ข้อมูลในเอกสารฉบับนี้ รวบรวมมาจากแหล่งข้อมูลที่น่าเชื่อถือ อย่างไรก็ดี บริษัทหลักทรัพย์ คิงส์ฟอร์ด จำกัด (มหาชน) ไม่สามารถที่จะยืนยันหรือรับรองความถูกต้องของข้อมูลเหล่านี้ได้ ไม่ว่าประการใด ๆ บทวิเคราะห์ในเอกสารนี้ จัดทำขึ้นโดยอ้างอิงหลักเกณฑ์ทางวิชาการเกี่ยวกับหลักการวิเคราะห์ และมีได้เป็นการชี้แนะ หรือเสนอแนะให้ซื้อหรือขายหลักทรัพย์ใด ๆ การตัดสินใจซื้อหรือขายหลักทรัพย์ใด ๆ ของผู้อ่าน ไม่ว่าจะเกิดจากการอ่านบทความในเอกสารนี้หรือไม่ก็ตาม ล้วนเป็นผลจากการใช้วิจารณญาณของผู้อ่าน โดยไม่มีส่วนเกี่ยวข้องกับบริษัทฯ ในใด ๆ กับ บริษัทหลักทรัพย์ คิงส์ฟอร์ด จำกัด (มหาชน) ไม่มีการเฝ้า



ที่มา: TQ Professional, TF Day

Resistance	1,511 - 1,521
Support	1,493 - 1,488

SET Daily: ลุ้นรีบาวด์ต่อ

กลยุทธ์การลงทุน SET Index รีบาวด์ทดสอบด้าน EMA10 วัน พร้อมด้วยสัญญาณบวกจาก RSI และ MACD ที่งัดขึ้น วันนั้นถ้าขึ้น 1,500 ได้ มีโอกาสไปต่อ วางแนวรับ 1,493-1,488 แนวต้าน 1,511-1,521



ที่มา: TQ Professional, TF weekly

SET Weekly: Sideways ได้ EMA200 Week

กลยุทธ์การลงทุน ระยะกลาง sentiment ต่างประเทศยังคงผันผวนจากการขึ้นดอกเบี้ยและการลดสภาพคล่องของธนาคารกลางหลักทำให้ทิศทาง fund flow แฉ่วตัว ขณะที่เงินเพื่ออยู่ในระดับสูงกดดันให้เศรษฐกิจมีโอกาสเข้าสู่ภาวะถดถอย ในทางเทคนิค TF weekly แท่งเทียนปิดเกือบเป็น Doji ขึ้นมาแขวนใน Channel อย่างไรก็ตามหากยืนเหนือ EMA200 Week ไม่ได้ แนวโน้มยังเป็น Sideway down แนวรับ 1,475 / 1,455 แนวต้าน 1,550 / 1,570



ที่มา: TQ Professional, TF daily

Gold Spot: เก็งกำไรในจังหวะรีบาวด์

กลยุทธ์การลงทุน Gold Spot ฟันตัวขึ้นจากดอลลาร์อ่อนค่า // แท่งเทียนเริ่มมีสัญญาณ Rebound หลังจากการไหลลงมาทดสอบแนวสำคัญ EMA200 วัน ส่วน Indicator แนวโน้มเป็นบวกมากขึ้น ระยะสั้นลุ้นรีบาวด์ มีแนวรับ US\$1,900-1,890/Oz แนวต้าน US\$1,920-1,940/OZ

Resistance	1,920 - 1,940
Support	1,900 - 1,890

Technical Analyst

Apichai Raomanachai No. 002939

Asst. Technical Analyst

Noppom Chaykaew No. 043964

ข้อมูลในเอกสารฉบับนี้ รวบรวมมาจากแหล่งข้อมูลที่เชื่อถือได้ อย่างไรก็ดี บริษัทหลักทรัพย์ คิงส์ฟอร์ด จำกัด (มหาชน) ไม่สามารถที่จะยืนยันหรือรับรองความถูกต้องของข้อมูลเหล่านั้นได้ ไม่ว่าประการใด ๆ บทวิเคราะห์ในเอกสารนี้ จัดทำขึ้นโดยอ้างอิงหลักเกณฑ์ทางวิชาการเกี่ยวกับหลักการวิเคราะห์ และมีได้เป็นการชี้แนะ หรือเสนอแนะให้ซื้อหรือขายหลักทรัพย์ใด ๆ การตัดสินใจซื้อหรือขายหลักทรัพย์ใด ๆ ของผู้อ่าน ไม่ว่าจะเกิดจากการอ่านบทความในเอกสารนี้หรือไม่ก็ตาม ล้วนเป็นผลจากการใช้วิจารณญาณของผู้อ่าน โดยไม่มีส่วนเกี่ยวข้องกับหรือพึ่งอะไกรจากบริษัทใด ๆ กับ บริษัทหลักทรัพย์ คิงส์ฟอร์ด จำกัด(มหาชน) ไม่เกี่ยวข้อง



ที่มา ; TQ Professional

PTT

Resistance 34.25-35.00

Support 33.00

แนะนำแก๊งก์ไอ แท่งเทียนสร้างจังหวะแก่งตัวเหนือ EMA200 วัน พร้อมปริมาณการซื้อขายเข้าสะสม ส่วน MACD / RSI ประคองตัวบวก เบื้องต้นคาดหวังทยอยขึ้นต่อ โดยมีแนวต้านที่ 34.25-35.00 บาท ส่วนแนวรับ 33.00 บาท และพิจารณาวางจุด Stop Loss ที่ 32.50 บาท



ที่มา ; TQ Professional

PTTEP

Resistance 152.0-156.0

Support 147.50

แนะนำแก๊งก์ไอ แท่งเทียนฟื้นตัวในกรอบสามเหลี่ยม RSI ส่งสัญญาณบวก ส่วน MACD ลุ้นกลับมาสูแดนบวก เบื้องต้นหากมี Volume ช่วยดันต่อคาดหวังการขยับขึ้นทะลุกรอบ โดยมีแนวต้าน 152.00-156.00 บาท ส่วนแนวรับ 147.50 บาท และ Stop Loss ที่ 145.00 บาท



ที่มา ; TQ Professional

SIRI

Resistance 2.00

Support 1.88

แนะนำแก๊งก์ไอ แท่งเทียนทำจังหวะยิงขึ้นรอบใหม่ พร้อมปริมาณการซื้อขายเข้าสะสม ด้าน Indicator MACD และ RSI มีแนวโน้มเป็นบวก เบื้องต้นหากยืนแนวรับ 1.88 บาท ได้คาดหวังการขึ้นต่อ โดยมีแนวต้านถัดไป 62.00 บาท ส่วนจุด Stop Loss 1.85 บาท

Technical Analyst

Apichai Raomanachai No. 002939

Asst. Technical Analyst

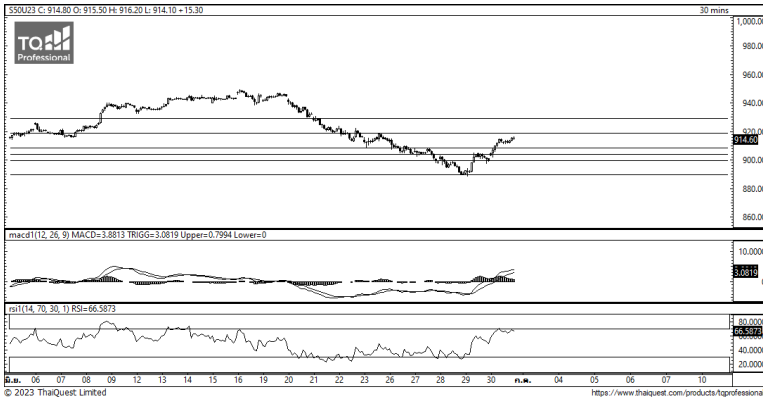
Nopporn Chaykaew No. 043964

SET50 Index Futures



KINGSFORD

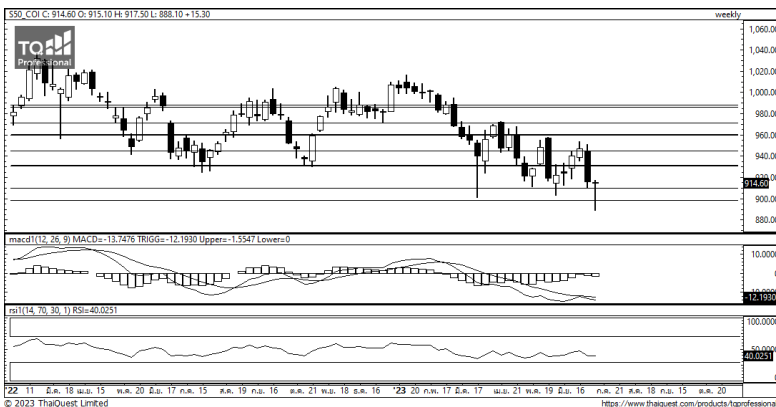
วันจันทร์ที่ 3 กรกฎาคม พ.ศ. 2566



ที่มา: Kingsford Research

ภาพการลงทุในระยะสั้น

S50U23 ปิดที่ 914.60 จุด ปรับตัวเพิ่มขึ้น 15.30 จุด หรือ +1.70% S50U23 มีการเคลื่อนไหวในลักษณะการกลับตัวเป็นแนวโน้มขาขึ้น โดยอยู่ในกรอบแนวต้านที่ 925 และ แนวรับที่ 900 ในส่วน MACD สนับสนุนในทิศทางขาลง แต่ RSI สนับสนุนในทิศทางขาขึ้น ทำให้ในระยะสั้นยังเป็นลักษณะการSideway สังเกต 915 หากสามารถผ่านได้เน้น Long จะเป็นฝั่งที่ได้เปรียบกว่า



ที่มา: Kingsford Research

ภาพการลงทุรายสัปดาห์

สำหรับภาพรายสัปดาห์ ถือสถานะ Long 1/3 Port SET 50 INDEX FUTURE ปรับตัวขึ้นเหนือ 910 จุด ทำให้แท่งเทียนปิดสัปดาห์ที่แล้วเป็นรูปแบบ โดจี้ ที่แสดงถึงความลังเลในทิศทางขาลง ทำให้ระยะกลางจะมีปรับตัวขึ้นจากกลุ่มคนที่มองว่า Future ปรับตัวต่ำไปแล้ว มองแนวต้านที่ 925 และมีแนวรับที่ 900 จุด หากสามารถยืนเหนือ 925 ได้การเปิดสถานะ Long จะเป็นฝั่งที่ได้เปรียบกว่า แนะนำ Long 2/3 Port

Market Overview

นักลงทุนต่างชาติ Long สุทธิ 12,445 สัญญา ส่วนยอดสะสมประจำเดือน มิ.ย มียอด Long สุทธิ 7,487 สัญญา และยอดสะสม ปี 2566 เป็นยอด Short สุทธิ 192,878 สัญญา ในส่วนของตลาดหุ้นสหรัฐ เมื่อวานนี้ DJIA ปิดที่ +0.84%, ดัชนี S&P500 ปิดที่ +1.23% และ ดัชนี Nasdaq ปิดที่ +1.45% นักลงทุนได้พากันเข้าซื้อหุ้นในวันสุดท้ายของไตรมาส 2 โดยได้แรงหนุนจากสัญญาฉบับใหม่ที่เงินเฟ้อของสหรัฐชะลอตัวลง หลังกระทรวงพาณิชย์ สหรัฐเปิดเผยในวันศุกร์ว่า ดัชนี PCE ทัวไป ซึ่งรวมหมวดอาหารและพลังงาน ปรับตัวขึ้น 3.8% ในเดือนพ.ค. เมื่อเทียบรายปี จากระดับ 4.3% ในเดือนเม.ย. และเมื่อเทียบรายเดือน ดัชนี PCE ทัวไป ปรับตัวขึ้น 0.1% ในเดือนพ.ค. จากระดับ 0.4% ในเดือนเม.ย. ส่วนดัชนี PCE พื้นฐาน ซึ่งไม่นับรวมหมวดอาหารและพลังงาน และเป็นมาตรวัดเงินเฟ้อที่เฟดให้ความสำคัญ ปรับตัวขึ้น 4.6% ในเดือนพ.ค. เมื่อเทียบรายปี ต่ำกว่าที่นักวิเคราะห์ คาดการณ์ที่ระดับ 4.7% จากระดับ 4.7% ในเดือนเม.ย. และเมื่อเทียบรายเดือน ดัชนี PCE พื้นฐานปรับตัวขึ้น 0.3% สอดคล้องกับตัวเลขคาดการณ์ของนักวิเคราะห์ จากระดับ 0.4% ในเดือนเม.ย. ดัชนี PCE ถือเป็นมาตรวัดเงินเฟ้อที่สามารถตรวจจับการเปลี่ยนแปลงในพฤติกรรมของผู้บริโภค และครอบคลุมราคาสินค้าและบริการในวงกว้างมากกว่าดัชนีราคาผู้บริโภค (CPI) นอกจากนี้ ตลาดยังได้แรงหนุนจากผลสำรวจของมหาวิทยาลัยมิชิแกนที่บ่งชี้ว่า ดัชนีความเชื่อมั่นของผู้บริโภคสหรัฐติดตัวขึ้นสู่ระดับ 64.4 ในเดือนมิ.ย. ซึ่งเป็นระดับสูงสุดในรอบ 4 เดือน และสูงกว่าตัวเลขคาดการณ์ของนักวิเคราะห์ที่ระดับ 63.9 จากระดับ 59.2 ในเดือนพ.ค.

	Close	Change	Volume	OI
SET50	919.28	16.6	2,420,308,600	539,362
S50N23	916.50	16.5	70	169
S50Q23	914.20	11.7	43	48
S50U23	914.60	15.3	305,389	588,281
S50Z23	916.90	14.0	27,681	74,048

Source: TQ Pro

	Last	Support	Resistance
SET50	919.28	900	925
S50U23	914.60	900	925
S50Z23	916.90	900	925

Source: Kingsford Securities

Volume by Investors	SET (Million Bath)	Index Futures (Contracts)
Local Institutions	529.24	-2,254
Foreign	1,148.28	12,445
Local Investor	-558.52	-10,191

ข้อมูลในเอกสารฉบับนี้ รวบรวมมาจากแหล่งข้อมูลที่น่าเชื่อถือ อย่างไรก็ดี บริษัทหลักทรัพย์ คิงส์ฟอร์ด จำกัด (มหาชน) ไม่สามารถที่จะยืนยันหรือรับรองความถูกต้องของข้อมูลเหล่านี้ได้ ไม่ว่าประการใด ๆ บทวิเคราะห์ในเอกสารนี้ จัดทำขึ้นโดยอ้างอิงหลักการทางวิชาการเกี่ยวกับหลักการวิเคราะห์ และมีได้เป็นการชี้แนะ หรือเสนอแนะให้ซื้อหรือขายหลักทรัพย์ใด ๆ การตัดสินใจซื้อหรือขายหลักทรัพย์ใด ๆ ของผู้อ่าน ไม่ว่าจะเกิดจากการอ่านบทความในเอกสารนี้หรือไม่ก็ตาม ล้วนเป็นผลจากการใช้วิจารณญาณของผู้อ่าน โดยไม่มีส่วนเกี่ยวข้องกับพันธะผูกพันใด ๆ กับ บริษัทหลักทรัพย์ คิงส์ฟอร์ด จำกัด (มหาชน) ไม่ว่ากรณีใด

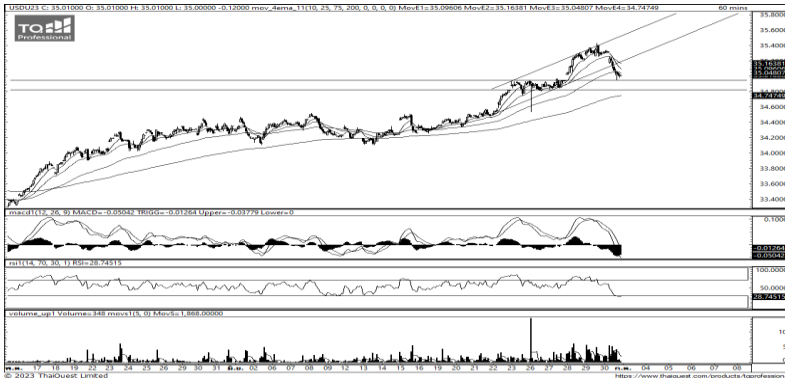
SET50 Index Futures



KINGSFORD

Series	Close	Chg	Vol. Contracts	OI	OI Chg	Theoretical	Basis	Daly Left	LTD
S50Q23	914.20	11.7	43	46	2	917.75	-5.08	58	30/8/2023
S50N23	916.50	16.5	70	174	-5	918.65	-2.78	24	27/7/2023
S50U23	914.60	15.3	305,389	569,796	18,485	916.98	-4.68	87	28/9/2023
S50Z23	916.90	14.0	27,681	72,010	2,038	914.57	-2.38	178	28/12/2023
S50H24	914.50	13.3	4,684	15,832	-343	912.17	-4.78	269	28/3/2024

Currency Futures



ที่มา: Kingsford Research

ภาพการลงทุนระยะสั้น

เข้านี้ dollar index อยู่ที่ 102.996 จุด แข็งค่าขึ้น 0.08 % โดยที่ USDU23 เมื่อวันศุกร์ปิดแข็งค่าขึ้น 0.17 บาท/USD ค่าเงินมีการเคลื่อนไหวหลุดกรอบแนวโน้มขาขึ้น และ Indicaor สนับสนุนในทิศทางขาลง ซึ่งส่งผลให้ค่าเงินจะมีการปรับตัวในลักษณะแข็งค่า โดยมองเป้าหมายการเคลื่อนไหวของ USDU23 อยู่ที่แนวรับ 35.00 และมีแนวต้านที่ 35.50 หากปรับตัวลงต่ำกว่า 35.00 ควรเปิดสถานะ Short จะเป็นฝั่งที่ได้เปรียบกว่า

	Last	Change	Volume	OI
USDN23	35.34	-0.18	1,789	3,680
USDQ23	35.22	-0.18	1,806	4,776
USDU23	35.13	-0.17	32,701	60,141
USDZ23	34.81	-0.21	3,694	5,468

Source: TQ Pro

	Last	Support	Resistance
RTXUSTB	35.27	35.30	35.80
USDU23	35.13	35.20	35.50
USDZ23	34.81	34.90	35.30

Source: Kingsford Securities

Apichai Raomanachai

Fundamental and Technical Investment Analysis

ID No. 002939 Tel 02-829-6999 Ext 2200

Email : apichai.ra@kfsec.co.th

Nut Kaewborisutsakul

Assistant Investment Analyst

ข้อมูลในเอกสารฉบับนี้ รวบรวมมาจากแหล่งข้อมูลที่น่าเชื่อถือ อย่างไรก็ดี บริษัทหลักทรัพย์ คิงส์ฟอร์ด จำกัด (มหาชน) ไม่สามารถที่จะยืนยันหรือรับรองความถูกต้องของข้อมูลเหล่านี้ได้ ไม่ว่าประการใด ๆ บทวิเคราะห์ในเอกสารนี้ จัดทำขึ้นโดยอ้างอิงหลักเกณฑ์ทางวิชาการเกี่ยวกับหลักการวิเคราะห์ และมีได้เป็นการชี้แนะ หรือเสนอแนะให้ซื้อหรือขายหลักทรัพย์ใด ๆ การตัดสินใจซื้อหรือขายหลักทรัพย์ใด ๆ ของผู้อ่าน ไม่ว่าจะเกิดจากการอ่านบทความในเอกสารนี้หรือไม่ก็ตาม ล้วนเป็นผลจากการใช้วิจารณญาณของผู้อ่าน โดยไม่มีส่วนเกี่ยวข้องหรือพันธะผูกพันใด ๆ กับ บริษัทหลักทรัพย์ คิงส์ฟอร์ด จำกัด (มหาชน) ไม่ว่ากรณีใด



Most Active Grainer (%chg)

Rank	STOCK	OI	Price Chg (20 Working Days)
1	ERW	3,153	14.22%
2	PTT	19,389	10.74%
3	SIRI	41,354	10.34%
4	BCP	4,028	9.77%
5	BANPU	114,588	6.63%
6	BEM	11,350	6.21%
7	HANA	1,850	6.18%
8	MBK	3,848	5.56%
9	SAMART	14,362	5.56%
10	OR	5,730	5.47%
11	PTTEP	4,798	5.26%
12	CKP	14,240	4.79%
13	IVL	11,984	4.58%
14	BTS	13,607	4.20%
15	PTTGC	9,710	4.20%
16	TASCO	2,151	3.31%
17	GFPT	5,649	3.23%
18	AP	11,980	1.77%
19	HMPRO	5,920	1.45%
20	KEX	3,852	1.00%
21	ADVANC	3,348	0.94%
22	KCE	5,210	0.65%
23	ESSO	16,621	0.57%
24	BCPG	38,820	0.55%
25	VNG	9,258	0.51%
26	IRPC	25,887	0.00%
27	INTUCH	1,863	0.00%
28	BAM	19,937	0.00%
29	CENDEL	1,499	0.00%
30	CBG	6,615	-0.38%

Top Gainers OI (%chg)

STOCK	OI	%Daily Top OI Change	STOCK	OI	%5 Day Top OI Change
BLA	5,901	43.02%	TASCO	2,151	35.11%
PTT	19,389	19.24%	INTUCH	1,863	25.03%
BCH	6,408	16.34%	TRUE	46,238	22.07%
CK	2,264	14.52%	HANA	1,850	9.27%
TPIPL	4,887	12.97%	PTT	19,389	5.77%
THCOM	6,021	10.11%	TTB	52,601	3.53%
TRUE	46,238	7.23%	BBL	7,266	2.99%
BJC	1,854	4.86%	BAY	719	2.28%
TASCO	2,151	4.47%	QH	15,148	1.26%
BANPU	114,588	2.63%	TVO	520	0.00%
BAY	719	1.70%	TISCO	20	0.00%
TTCL	5,110	0.49%	EASTW	556	0.00%
VNG	9,258	0.13%	THANI	13,671	-0.11%
BPP	1,820	0.05%	CPALL	14,587	-2.04%
LH	7,671	0.05%	THG	2,040	-2.90%

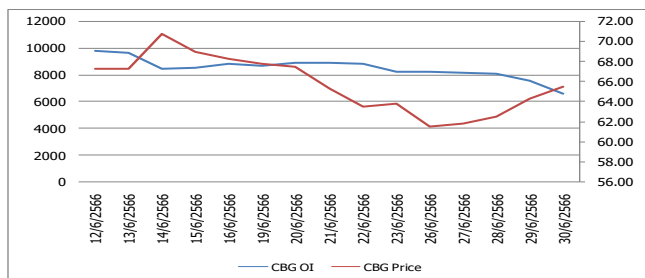
Source: TQ Pro

Top Loser OI (%chg)

STOCK	OI	%Daily Top OI Change	STOCK	OI	%5 Day Top OI Change
LPN	2,537	-44.11%	S	13,219	-70.83%
CHG	6,435	-38.17%	ICHI	6,853	-67.27%
KEX	3,852	-35.43%	AWC	4,776	-61.57%
ESSO	16,621	-32.52%	SPALI	1,193	-61.10%
BH	1,067	-31.38%	UNIQ	5,307	-58.57%
AWC	4,776	-30.94%	ERW	3,153	-57.21%
OR	5,730	-30.01%	GFPT	5,649	-56.44%
IVL	11,984	-28.30%	BEAUTY	26,961	-55.46%
SGP	255	-28.17%	GULF	15,544	-54.66%
BEM	11,350	-26.21%	LPN	2,537	-51.46%
WHAUP	8,564	-25.94%	WHAUP	8,564	-51.24%
TCAP	584	-25.79%	CENDEL	1,499	-50.98%
WHA	16,635	-25.57%	BEM	11,350	-49.92%
IRPC	25,887	-25.32%	STPI	23,413	-49.63%
GLOBAL	2,497	-24.61%	TOA	1,339	-48.30%

หุ้นที่มีทิศทาง ราคาและ OI ที่น่าจับตามอง

OI Trend CBG



Recommend : Short
Support : 64.00

Resistance : 67.00
Stop-Loss : 68.00

OI Trend TASCO



Recommend : Long
Support : 18.20

Resistance : 19.00
Stop-Loss : 18.00

Source: KINGSFORD

APICHAJ RAOMANACHAI No. 002939
NUT KAEWBORISUTSAKUL Asst. Derivatives Analyst

ข้อมูลในเอกสารฉบับนี้ รวบรวมมาจากแหล่งข้อมูลที่น่าเชื่อถือ อย่างไรก็ตาม บริษัทหลักทรัพย์ คิงส์ฟอร์ด จำกัด (มหาชน) ไม่สามารถที่จะยืนยันหรือรับรองความถูกต้องของข้อมูลเหล่านี้ได้ ไม่ว่าประการใด ๆ บทวิเคราะห์ในเอกสารนี้ จัดทำขึ้นโดยอ้างอิงหลักการทางวิชาการเกี่ยวกับหลักการวิเคราะห์ และไม่ได้เป็นการชี้นำ หรือเสนอแนะให้ซื้อหรือขายหลักทรัพย์ใด ๆ การตัดสินใจซื้อหรือขายหลักทรัพย์ใด ๆ ของผู้อ่าน ไม่ว่าจะเกิดจากการอ่านบทความในเอกสารนี้หรือไม่ก็ตาม ล้วนเป็นผลจากการใช้วิจารณญาณของผู้อ่าน โดยไม่มีส่วนเกี่ยวข้องกับหรือหนีความผูกพันใด ๆ กับ บริษัทหลักทรัพย์ คิงส์ฟอร์ด จำกัด(มหาชน) ไม่พวกรณใด

Short Sales



KINGSFORD

มูลค่าการขายชอร์ต ณ วันที่ 30 มิถุนายน 2566

หลักทรัพย์	ปริมาณหุ้นที่ขายชอร์ต (หุ้น)	มูลค่าการขายชอร์ต (บาท)	%เทียบมูลค่าซื้อขายตลาดรวม
7UP	336,000	146,998	0.33%
AAI	599,000	2,178,126	4.54%
AAV	673,700	1,815,126	1.30%
AAV-R	1,423,500	3,839,780	2.74%
ACE	68,500	133,483	0.37%
ACE-R	11,800	22,892	0.06%
ADVANC	366,800	78,568,800	5.28%
ADVANC-R	184,200	39,535,400	2.65%
AEONTS	800	150,100	0.20%
AEONTS-R	20,400	3,819,500	5.17%
AGE	17,500	43,050	1.42%
AH	92,700	3,137,150	5.75%
AH-R	10,200	349,450	0.63%
AIT	21,500	104,668	1.80%
AMATA	115,100	2,543,830	3.06%
AMATA-R	181,300	3,998,640	4.82%
ANAN	1,400	1,239	0.05%
AOT	522,900	37,427,275	3.70%
AOT-R	208,500	14,964,675	1.47%
AP	675,700	7,758,260	4.67%
AP-R	902,900	10,366,420	6.24%
APURE	1,100	5,324	0.10%
AS	10,000	111,000	0.62%
ASIAN	14,000	115,230	1.21%
ASK	12,400	308,460	2.24%
ASP	8,000	22,160	1.27%
AU	11,500	112,125	1.30%
AU-R	2,200	21,350	0.25%
AUCT	42,500	400,270	1.69%
AUCT-R	16,400	154,980	0.65%
AURA-R	26,300	402,390	1.57%
AWC	609,000	3,004,018	1.84%
AWC-R	1,852,700	9,160,466	5.60%
BA	90,000	1,398,750	2.99%
BA-R	39,100	607,590	1.30%
BAM	553,400	5,894,920	4.79%
BAM-R	1,148,500	12,240,300	9.95%
BANPU	3,442,000	30,084,940	3.60%
BANPU-R	9,533,300	83,178,935	9.98%
BAY	22,100	675,175	3.47%
BAY-R	36,300	1,106,050	5.71%
BBIK	3,900	404,350	0.56%
BBL	647,000	102,282,100	5.46%
BBL-R	183,700	29,118,650	1.55%
BCH	482,400	8,511,700	5.71%
BCH-R	1,813,100	32,049,340	21.48%
BCP	249,700	9,026,625	3.52%
BCP-R	593,200	21,455,475	8.36%
BCPG	190,600	1,736,795	7.11%
BCPG-R	113,500	1,034,575	4.24%
BDMS	6,070,100	166,927,750	8.33%
BDMS-R	382,900	10,529,750	0.53%
BE8	12,800	530,125	0.93%
BEAUTY	104,800	50,304	0.57%
BEC	14,700	119,360	1.21%

ข้อมูลในเอกสารฉบับนี้ รวบรวมมาจากแหล่งข้อมูลที่เชื่อถือได้ อย่างไรก็ตาม บริษัทหลักทรัพย์ คิงส์ฟอร์ด จำกัด (มหาชน) ไม่สามารถที่จะยืนยันหรือรับรองความถูกต้องของข้อมูลเหล่านั้นได้ ไม่ว่าประการใด ๆ บทวิเคราะห์ในเอกสารนี้ จัดทำขึ้นโดยอ้างอิงหลักเกณฑ์ทางวิชาการเกี่ยวกับหลักการวิเคราะห์ และมีได้เป็นการชี้แนะ หรือเสนอแนะให้ซื้อหรือขายหลักทรัพย์ใด ๆ การตัดสินใจหรือซื้อขายหลักทรัพย์ใด ๆ ของผู้อ่าน ไม่ว่าจะเกิดจากการอ่านบทความในเอกสารนี้หรือไม่ก็ตาม ล้วนเป็นผลจากการใช้วิจารณญาณของผู้อ่าน โดยไม่มีส่วนเกี่ยวข้องหรือพันธะผูกพันใด ๆ กับ บริษัทหลักทรัพย์ คิงส์ฟอร์ด จำกัด (มหาชน) ไม่ว่ากรณีใด

Short Sales



KINGSFORD

มูลค่าการขายชอร์ต ณ วันที่ 30 มิถุนายน 2566

หลักทรัพย์	ปริมาณหุ้นที่ขายชอร์ต (หุ้น)	มูลค่าการขายชอร์ต (บาท)	%เทียบมูลค่าซื้อขายตลาดรวม
BEC-R	84,400	687,860	6.94%
BEM	1,245,400	10,557,710	5.11%
BEM-R	1,014,200	8,588,995	4.16%
BGC	2,200	20,680	0.70%
BGRIM	80,900	2,831,500	1.03%
BGRIM-R	968,000	33,910,050	12.36%
BH	58,000	13,026,200	2.58%
BH-R	257,800	57,904,500	11.48%
BJC	267,400	9,286,325	8.62%
BJC-R	226,100	7,826,675	7.29%
BLA	84,700	2,091,340	2.06%
BLA-R	165,600	4,108,900	4.03%
BPP	9,900	141,570	1.58%
BPP-R	42,200	605,850	6.75%
BRI	91,500	776,015	0.45%
BRR	11,300	61,435	2.27%
BTG	220,300	6,218,750	7.49%
BTG-R	292,500	8,317,200	9.94%
BTS	1,299,700	9,661,920	6.32%
BTS-R	5,763,100	42,739,315	28.02%
BYD	57,300	352,535	1.30%
BYD-R	91,800	575,190	2.08%
CBG	55,700	3,641,075	1.33%
CBG-R	794,100	51,812,425	19.03%
CENTEL	579,500	28,629,875	6.16%
CENTEL-R	1,021,100	50,572,500	10.86%
CHAYO	193,900	1,145,940	4.45%
CHG	1,514,600	4,469,858	3.23%
CHG-R	646,300	1,907,882	1.38%
CK	128,500	2,482,240	1.45%
CK-R	1,161,600	22,547,230	13.13%
CKP	56,500	198,880	1.60%
CKP-R	224,200	788,624	6.35%
COM7	396,700	10,481,850	7.13%
COM7-R	108,000	2,851,325	1.94%
CPALL	1,234,300	76,943,500	4.26%
CPALL-R	766,200	47,795,125	2.65%
CPAXT-R	67,400	2,367,050	0.89%
CPF	129,900	2,563,030	0.73%
CPF-R	1,052,100	20,783,010	5.92%
CPN	479,700	31,204,100	3.56%
CPN-R	934,700	60,635,375	6.93%
CRC	1,358,200	52,863,100	5.03%
CRC-R	854,600	33,406,400	3.16%
DCC-R	9,400	18,928	0.26%
DELTA	250,000	22,461,875	2.02%
DELTA-R	925,000	83,526,425	7.46%
DITTO	55,200	1,699,100	1.69%
DITTO-R	73,900	2,273,025	2.27%
DMT	17,500	199,500	1.44%
DMT-R	12,400	141,360	1.02%
DOHOME	402,500	4,976,570	14.12%
DOHOME-R	124,000	1,536,450	4.35%
DUSIT	7,300	83,220	0.83%
EA	841,600	48,132,950	7.04%

ข้อมูลในเอกสารฉบับนี้ รวบรวมมาจากแหล่งข้อมูลที่เชื่อถือได้ อย่างไรก็ตาม บริษัทหลักทรัพย์ คิงส์ฟอร์ด จำกัด (มหาชน) ไม่สามารถที่จะยืนยันหรือรับรองความถูกต้องของข้อมูลเหล่านั้นได้ ไม่ว่าประการใด ๆ บทวิเคราะห์ในเอกสารนี้ จัดทำขึ้นโดยอ้างอิงหลักเกณฑ์ทางวิชาการเกี่ยวกับหลักการวิเคราะห์ และมีได้เป็นการชี้แนะ หรือเสนอแนะให้ซื้อหรือขายหลักทรัพย์ใด ๆ การตัดสินใจซื้อหรือขายหลักทรัพย์ใด ๆ ของผู้อ่าน ไม่ว่าจะเกิดจากการอ่านบทความในเอกสารนี้หรือไม่ก็ตาม ล้วนเป็นผลจากการใช้วิจารณญาณของผู้อ่าน โดยไม่มีส่วนเกี่ยวข้องกับหรือพึ่งพิงผูกพันใด ๆ กับ บริษัทหลักทรัพย์ คิงส์ฟอร์ด จำกัด (มหาชน) ไม่ว่ากรณีใด

Short Sales



KINGSFORD

มูลค่าการขายชอร์ต ณ วันที่ 30 มิถุนายน 2566

หลักทรัพย์	ปริมาณหุ้นที่ขายชอร์ต (หุ้น)	มูลค่าการขายชอร์ต (บาท)	%เทียบมูลค่าซื้อขายตลาดรวม
EA-R	1,112,100	63,450,175	9.30%
EASTW-R	900	3,804	0.09%
EGCO	23,300	3,052,700	1.67%
EGCO-R	221,900	29,014,000	15.88%
EKH	78,700	629,600	5.80%
EKH-R	20,700	165,600	1.52%
EPG	124,500	862,960	2.25%
EPG-R	434,300	2,994,600	7.83%
ERW	808,300	3,798,786	4.47%
ERW-R	443,300	2,102,574	2.45%
ESSO	255,000	2,231,250	4.12%
ESSO-R	129,100	1,129,625	2.09%
ETC	35,100	98,930	1.11%
FORTH	45,300	1,258,750	3.10%
FORTH-R	89,100	2,478,325	6.10%
FSMART	61,900	533,785	4.41%
GFPT	119,500	1,524,570	1.10%
GFPT-R	915,800	11,684,760	8.46%
GLOBAL	573,400	9,115,900	6.52%
GLOBAL-R	356,200	5,630,410	4.05%
GPSC	118,000	6,432,475	1.01%
GPSC-R	779,500	42,308,600	6.68%
GULF	2,639,600	123,070,225	5.36%
GULF-R	3,761,400	175,876,225	7.63%
GUNKUL	415,100	1,312,316	1.60%
HANA	219,500	10,171,175	2.39%
HANA-R	816,600	38,005,100	8.89%
HENG	44,800	115,824	1.65%
HL	700	9,940	0.13%
HMPRO	2,677,000	37,214,900	12.92%
HMPRO-R	543,200	7,574,390	2.62%
HTC	100	3,725	0.04%
HUMAN	15,300	136,740	0.97%
ICHI	297,100	4,074,230	3.14%
ICHI-R	401,100	5,476,660	4.24%
III	26,900	295,850	0.85%
III-R	1,400	15,400	0.04%
ILM	25,600	558,740	1.52%
INTUCH	252,400	18,616,025	3.34%
INTUCH-R	444,000	32,675,125	5.88%
IP	1,800	20,520	0.43%
IRPC	3,321,500	7,525,000	11.19%
IRPC-R	1,232,500	2,794,384	4.15%
ITD	32,300	42,959	0.50%
ITEL	22,900	55,570	0.94%
IVL	1,099,000	37,417,300	8.73%
IVL-R	1,291,900	44,142,900	10.27%
JAS-R	64,100	87,598	0.22%
JMART	1,204,300	19,351,810	2.60%
JMART-R	3,457,600	54,556,780	7.46%
JMT	450,400	16,612,975	1.78%
JMT-R	75,000	2,775,425	0.30%
JTS	14,400	430,300	1.31%
KAMART	57,800	719,260	1.31%

ข้อมูลในเอกสารฉบับนี้ รวบรวมมาจากแหล่งข้อมูลที่เชื่อถือได้ อย่างไรก็ตาม บริษัทหลักทรัพย์ คิงส์ฟอร์ด จำกัด (มหาชน) ไม่สามารถที่จะยืนยันหรือรับรองความถูกต้องของข้อมูลเหล่านี้ได้ ไม่ว่าประการใด ๆ บทวิเคราะห์ในเอกสารนี้ จัดทำขึ้นโดยอ้างอิงหลักเกณฑ์ทางวิชาการเกี่ยวกับหลักการวิเคราะห์ และมีได้เป็นการชี้แนะ หรือเสนอแนะให้ซื้อหรือขายหลักทรัพย์ใด ๆ การตัดสินใจซื้อหรือขายหลักทรัพย์ใด ๆ ของผู้อ่าน ไม่ว่าจะเกิดจากการอ่านบทความในเอกสารนี้หรือไม่ก็ตาม ล้วนเป็นผลจากการใช้วิจารณญาณของผู้อ่าน โดยไม่มีส่วนเกี่ยวข้องกับหรือพึ่งพิงผูกพันใด ๆ กับ บริษัทหลักทรัพย์ คิงส์ฟอร์ด จำกัด (มหาชน) ไม่ว่ากรณีใด

Short Sales



KINGSFORD

มูลค่าการขายชอร์ต ณ วันที่ 30 มิถุนายน 2566

หลักทรัพย์	ปริมาณหุ้นที่ขายชอร์ต (หุ้น)	มูลค่าการขายชอร์ต (บาท)	%เทียบมูลค่าซื้อขายตลาดรวม
KBANK	133,300	17,143,250	1.31%
KBANK-R	293,100	37,854,150	2.87%
KCC	2,100	11,190	0.25%
KCE	345,800	13,390,725	3.73%
KCE-R	713,800	27,430,800	7.69%
KEX	103,400	1,066,660	4.55%
KEX-R	13,700	142,040	0.60%
KISS	21,000	123,565	1.02%
KKP	125,300	7,515,050	2.02%
KKP-R	2,407,100	144,066,850	38.81%
KLINIQ	13,400	492,050	1.23%
KLINIQ-R	8,000	293,150	0.73%
KSL	52,300	162,130	2.46%
KTB	1,523,600	29,310,760	3.59%
KTB-R	1,151,700	22,169,000	2.71%
KTC	177,000	8,705,600	3.20%
KTC-R	78,500	3,876,300	1.42%
LANNA-R	23,200	345,720	6.56%
LH	1,766,900	14,836,350	8.98%
LH-R	539,100	4,534,465	2.74%
LHFG	369,200	405,686	2.17%
LPN	50,500	205,030	1.46%
M	18,700	866,775	3.20%
M-R	6,900	322,575	1.18%
MAJOR	289,700	4,268,970	6.96%
MAJOR-R	401,500	5,893,160	9.65%
MBK	67,800	1,145,070	2.39%
MBK-R	276,700	4,699,750	9.74%
MC	44,600	561,350	3.97%
MEGA	74,400	2,777,450	4.69%
MEGA-R	125,400	4,682,125	7.91%
MINT	1,446,000	49,571,400	9.34%
MINT-R	776,600	26,593,925	5.02%
MONO	84,200	95,553	1.92%
MTC	750,000	29,237,675	8.45%
MTC-R	1,278,900	49,854,925	14.40%
NER	87,800	400,368	1.62%
NETBAY	21,300	445,170	4.73%
NEX	248,700	2,452,740	1.63%
NEX-R	33,600	326,595	0.22%
NRF	131,200	678,725	1.46%
NSL	5,100	117,300	0.92%
NTV	300	11,325	13.64%
NUSA	500	325	0.00%
ONEE	330,300	1,760,590	4.56%
OR	705,900	14,810,400	4.56%
OR-R	428,100	8,970,250	2.77%
ORI	72,000	745,810	1.25%
ORI-R	171,200	1,784,560	2.97%
OSP	532,500	15,972,575	4.96%
OSP-R	701,700	20,934,125	6.53%
PCC	20,400	66,130	0.46%
PLANB	896,500	7,340,545	3.70%
PLANB-R	1,174,500	9,595,375	4.85%

ข้อมูลในเอกสารฉบับนี้ รวบรวมมาจากแหล่งข้อมูลที่เชื่อถือได้ อย่างไรก็ตาม บริษัทหลักทรัพย์ คิงส์ฟอร์ด จำกัด (มหาชน) ไม่สามารถที่จะยืนยันหรือรับรองความถูกต้องของข้อมูลเหล่านี้ได้ ไม่ว่าประการใด ๆ บทวิเคราะห์ในเอกสารนี้ จัดทำขึ้นโดยอ้างอิงหลักเกณฑ์ทางวิชาการเกี่ยวกับหลักการวิเคราะห์ และมีได้เป็นการชี้แนะ หรือเสนอแนะให้ซื้อหรือขายหลักทรัพย์ใด ๆ การตัดสินใจซื้อหรือขายหลักทรัพย์ใด ๆ ของผู้อ่าน ไม่ว่าจะเกิดจากการอ่านบทความในเอกสารนี้หรือไม่ก็ตาม ล้วนเป็นผลจากการใช้วิจารณญาณของผู้อ่าน โดยไม่มีส่วนเกี่ยวข้องกับหรือพึ่งพิงผูกพันใด ๆ กับ บริษัทหลักทรัพย์ คิงส์ฟอร์ด จำกัด (มหาชน) ไม่ว่ากรณีใด

Short Sales



KINGSFORD

มูลค่าการขายชอร์ต ณ วันที่ 30 มิถุนายน 2566

หลักทรัพย์	ปริมาณหุ้นที่ขายชอร์ต (หุ้น)	มูลค่าการขายชอร์ต (บาท)	%เทียบมูลค่าซื้อขายตลาดรวม
PLAT	13,700	45,358	0.90%
PLAT-R	21,200	70,252	1.39%
PR9	51,000	917,570	3.05%
PR9-R	56,700	1,015,760	3.39%
PRI	1,500	45,925	0.10%
PRI-R	900	28,250	0.06%
PRM	7,600	47,120	0.54%
PSH-R	5,400	68,040	3.01%
PSL	216,500	1,997,030	4.04%
PSL-R	686,500	6,367,025	12.82%
PTG	213,000	2,598,600	6.17%
PTG-R	319,600	3,899,120	9.26%
PTL	20,800	287,950	3.42%
PTT	10,342,800	346,360,475	5.91%
PTT-R	10,981,700	367,503,125	6.28%
PTTEP	348,000	51,609,600	3.35%
PTTEP-R	337,800	50,315,300	3.26%
PTTGC	309,900	11,578,800	2.49%
PTTGC-R	406,900	15,154,275	3.26%
QH	1,810,200	3,996,872	4.88%
QH-R	578,800	1,273,344	1.56%
RAM	3,300	139,300	1.25%
RAM-R	1,700	70,975	0.64%
RATCH	394,000	14,218,425	8.43%
RATCH-R	882,400	31,697,550	18.87%
RBF	538,300	5,793,930	7.52%
RBF-R	162,600	1,755,530	2.27%
RCL	31,100	741,170	1.52%
RCL-R	68,900	1,637,600	3.38%
ROJNA	35,100	200,425	4.41%
RS	164,000	2,428,740	2.78%
RS-R	148,300	2,171,680	2.51%
S	182,700	236,406	1.71%
S-R	89,900	116,573	0.84%
SABINA	19,300	510,175	1.03%
SABINA-R	8,100	214,325	0.43%
SABUY	1,033,600	9,209,115	3.90%
SABUY-R	96,900	877,585	0.37%
SAK	22,100	113,470	2.71%
SAK-R	3,500	17,985	0.43%
SAMART	63,900	362,020	1.14%
SAPPE	200	16,650	0.04%
SAPPE-R	9,400	762,050	1.89%
SAT	24,400	458,720	2.01%
SAT-R	6,100	114,680	0.50%
SAWAD	470,500	22,454,175	4.78%
SAWAD-R	942,000	44,747,900	9.57%
SC	335,400	1,492,808	1.24%
SC-R	304,400	1,342,258	1.13%
SCB	85,700	9,153,000	0.63%
SCB-R	371,600	39,890,200	2.72%
SCC	42,000	13,562,600	2.46%
SCC-R	25,700	8,289,000	1.51%
SCCC	400	55,600	0.64%
SCCC-R	6,500	903,400	10.33%
SCGP	41,100	1,537,975	0.81%

ข้อมูลในเอกสารฉบับนี้ รวบรวมมาจากแหล่งข้อมูลที่เชื่อถือได้ อย่างไรก็ตาม บริษัทหลักทรัพย์ คิงส์ฟอร์ด จำกัด (มหาชน) ไม่สามารถที่จะยืนยันหรือรับรองความถูกต้องของข้อมูลเหล่านี้ได้ ไม่ว่าประการใด ๆ บทวิเคราะห์ในเอกสารนี้ จัดทำขึ้นโดยอ้างอิงหลักเกณฑ์ทางวิชาการเกี่ยวกับหลักการวิเคราะห์ และมีได้เป็นการชี้แนะ หรือเสนอแนะให้ซื้อหรือขายหลักทรัพย์ใด ๆ การตัดสินใจซื้อหรือขายหลักทรัพย์ใด ๆ ของผู้อ่าน ไม่ว่าจะเกิดจากการอ่านบทความในเอกสารนี้หรือไม่ก็ตาม ล้วนเป็นผลจากการใช้วิจารณญาณของผู้อ่าน โดยไม่มีส่วนเกี่ยวข้องกับหรือพันธะผูกพันใด ๆ กับ บริษัทหลักทรัพย์ คิงส์ฟอร์ด จำกัด (มหาชน) ไม่ว่ากรณีใด

Short Sales



KINGSFORD

มูลค่าการขายชอร์ต ณ วันที่ 30 มิถุนายน 2566

หลักทรัพย์	ปริมาณหุ้นที่ขายชอร์ต (หุ้น)	มูลค่าการขายชอร์ต (บาท)	%เทียบมูลค่าซื้อขายตลาดรวม
SCGP-R	56,700	2,121,050	1.12%
SENA	9,900	29,304	0.62%
SGP-R	2,000	16,640	1.68%
SHR	537,600	1,710,442	5.34%
SHR-R	244,600	784,164	2.43%
SINGER	239,800	2,192,725	2.53%
SINGER-R	140,800	1,284,895	1.49%
SIRI	11,873,800	22,857,959	2.57%
SIRI-R	7,592,900	14,608,553	1.65%
SIS	2,800	49,040	0.83%
SISB	13,000	490,000	0.61%
SISB-R	16,400	619,575	0.76%
SJWD	118,400	1,877,360	8.66%
SJWD-R	2,400	38,050	0.18%
SMPC	4,100	43,870	2.79%
SNC	79,500	803,670	8.35%
SNNP	43,900	1,058,540	0.67%
SNNP-R	268,000	6,460,230	4.10%
SOLAR	153,300	105,535	2.53%
SPALI	586,100	11,839,640	11.57%
SPALI-R	97,200	1,961,990	1.92%
SPCG-R	5,300	66,780	2.30%
SPRC	865,200	7,039,505	6.58%
SPRC-R	1,100,000	8,914,390	8.37%
SSP	8,500	65,450	1.11%
SSP-R	3,200	24,845	0.42%
STA	170,600	2,894,190	3.47%
STA-R	809,800	13,729,540	16.49%
STANLY	1,800	390,600	0.81%
STEC	1,476,200	13,113,350	10.12%
STEC-R	834,600	7,395,175	5.72%
STGT	807,700	6,041,065	5.27%
STGT-R	381,300	2,838,620	2.49%
STPI	20,100	66,226	1.85%
SUPER	236,200	122,824	1.06%
SUPEREIF	3,100	24,335	5.37%
SUSCO	38,300	130,042	2.14%
SYNEX	15,000	180,000	2.30%
TASCO	122,100	2,245,650	2.11%
TASCO-R	237,900	4,415,720	4.10%
TCAP	57,900	2,847,575	1.87%
TCAP-R	71,000	3,511,725	2.29%
TFG	75,500	312,070	0.26%
TFG-R	1,914,500	7,755,734	6.71%
THANI	565,800	1,824,802	4.95%
THANI-R	400,800	1,290,706	3.50%
THCOM	284,500	3,106,570	2.56%
THG-R	31,700	2,180,100	3.25%
TIDLOR	626,300	14,415,210	2.49%
TIDLOR-R	1,563,600	36,049,490	6.21%
TIPH	32,800	1,387,050	8.07%
TIPH-R	9,400	397,150	2.31%
TISCO	141,700	13,679,225	4.34%
TISCO-R	104,900	10,137,075	3.21%
TKC	4,000	86,120	0.63%
TKN	96,200	1,005,440	1.39%

ข้อมูลในเอกสารฉบับนี้ รวบรวมมาจากแหล่งข้อมูลที่เชื่อถือได้ อย่างไรก็ตาม บริษัทหลักทรัพย์ คิงส์ฟอร์ด จำกัด (มหาชน) ไม่สามารถที่จะยืนยันหรือรับรองความถูกต้องของข้อมูลเหล่านี้ได้ ไม่ว่าประการใด ๆ บทวิเคราะห์ในเอกสารนี้ จัดทำขึ้นโดยอ้างอิงหลักเกณฑ์ทางวิชาการเกี่ยวกับหลักการวิเคราะห์ และมีได้เป็นการชี้แนะ หรือเสนอแนะให้ซื้อหรือขายหลักทรัพย์ใด ๆ การตัดสินใจซื้อหรือขายหลักทรัพย์ใด ๆ ของผู้อ่าน ไม่ว่าจะเกิดจากการอ่านบทความในเอกสารนี้หรือไม่ก็ตาม ล้วนเป็นผลจากการใช้วิจารณญาณของผู้อ่าน โดยไม่มีส่วนเกี่ยวข้องกับหรือพันธะผูกพันใด ๆ กับ บริษัทหลักทรัพย์ คิงส์ฟอร์ด จำกัด (มหาชน) ไม่ว่ากรณีใด

Short Sales



KINGSFORD

มูลค่าการขายชอร์ต ณ วันที่ 30 มิถุนายน 2566

หลักทรัพย์	ปริมาณหุ้นที่ขายชอร์ต (หุ้น)	มูลค่าการขายชอร์ต (บาท)	%เทียบมูลค่าซื้อขายตลาดรวม
TKN-R	35,300	377,710	0.51%
TKS	7,300	62,465	2.53%
TLI	7,326,500	92,004,740	6.94%
TLI-R	5,289,200	66,552,520	5.01%
TOA	22,800	624,350	2.93%
TOA-R	30,000	819,200	3.85%
TOP	89,800	3,996,125	1.85%
TOP-R	170,100	7,601,850	3.50%
TPIPL	110,900	161,914	3.52%
TPIPL-R	42,600	62,093	1.35%
TPIPP	104,500	344,850	3.78%
TPIPP-R	231,400	765,574	8.38%
TQM	7,800	208,975	1.50%
TQM-R	12,900	341,975	2.49%
TRUE	3,232,400	21,234,810	1.99%
TRUE-R	5,599,800	36,932,755	3.44%
TSE	51,700	116,842	4.67%
TTA	26,000	171,600	2.78%
TTA-R	10,300	67,870	1.10%
TTB	42,339,300	64,622,365	6.31%
TTB-R	7,731,000	11,905,740	1.15%
TTCL	25,000	97,352	1.27%
TTW	448,800	3,891,875	6.95%
TTW-R	1,185,700	10,326,280	18.36%
TU	1,730,400	22,357,160	4.97%
TU-R	2,107,200	27,135,060	6.05%
TVO	31,800	811,250	9.96%
TVO-R	3,700	94,175	1.16%
UNIQ	4,000	10,080	0.77%
UTP	2,800	30,190	2.10%
VGI	813,000	2,486,082	6.83%
VGI-R	129,800	400,458	1.09%
VIBHA	20,000	49,600	1.26%
VIBHA-R	150,700	374,744	9.50%
WHA	6,239,300	28,616,098	3.59%
WHA-R	13,060,300	60,185,252	7.51%
WHAUP	16,200	58,320	0.39%
WHAUP-R	88,300	313,206	2.13%
WICE	15,700	130,850	2.17%
XO	8,000	179,210	0.38%
XO-R	23,700	530,700	1.13%
XPG	689,900	696,996	2.06%
XPG-R	33,600	32,253	0.10%
YGG	30,300	219,350	3.04%

หมายเหตุ - ไม่รวมรายการขายชอร์ตของสมาชิกที่เป็นผู้ร่วมค้ำหน่วยลงทุนหรือผู้ดูแลสภาพคล่องของหน่วยลงทุนของกองทุนรวมอีทีเอฟเพื่อบัญชีบริษัทประเภทเพื่อทำกำไรจากส่วนต่างของราคาหรือเพื่อดูแลสภาพคล่อง แลแล้วแต่กรณี

ข้อมูลในเอกสารฉบับนี้ รวบรวมมาจากแหล่งข้อมูลที่เชื่อถือได้ อย่างไรก็ตาม บริษัทหลักทรัพย์ คิงส์ฟอร์ด จำกัด (มหาชน) ไม่สามารถที่จะยืนยันหรือรับรองความถูกต้องของข้อมูลเหล่านี้ได้ ไม่ว่าประการใด ๆ บทวิเคราะห์ในเอกสารนี้ จัดทำขึ้นโดยอ้างอิงหลักเกณฑ์ทางวิชาการเกี่ยวกับหลักการวิเคราะห์ และมีได้เป็นการชี้แนะ หรือเสนอแนะให้ซื้อหรือขายหลักทรัพย์ใด ๆ การตัดสินใจซื้อหรือขายหลักทรัพย์ใด ๆ ของผู้อ่าน ไม่ว่าจะเกิดจากการอ่านบทความในเอกสารนี้หรือไม่ก็ตาม ล้วนเป็นผลจากการใช้วิจารณญาณของผู้อ่าน โดยไม่มีส่วนเกี่ยวข้องกับหรือพันธะผูกพันใด ๆ กับ บริษัทหลักทรัพย์ คิงส์ฟอร์ด จำกัด (มหาชน) ไม่ว่ากรณีใด

Stock Calendar



KINGSFORD

รายงานการเปลี่ยนแปลงการถือหลักทรัพย์ของผู้บริหาร (แบบ 59-2) ประจำวันที่ 30 มิถุนายน 2566

ชื่อผู้บริหาร	ประเภทหลักทรัพย์	วันที่ได้มา / จำนวน	จำนวน	ราคา	วิธีการ ได้มา/หน่าย	
GPI	นาย พิระพงศ์ เอี่ยมล้ำเนา	หุ้นสามัญ	28/06/2566	10,000	1.63	ซื้อ
KC	นาย อมรศักดิ์ วิเศษภู่วฒิพงศ์	หุ้นสามัญ	30/06/2566	313,100	0.10	ซื้อ
COMAN	นาย ฐนันดรรัฐ ศรีด้วง	หุ้นสามัญ	29/06/2566	5,000	4.32	ซื้อ
COMAN	นาย ฐนันดรรัฐ ศรีด้วง	หุ้นสามัญ	29/06/2566	25,000	4.29	ขาย
CV	นาย เศรษฐศิริ ศักดิ์สิทธิ์เสรีกุล	หุ้นสามัญ	27/06/2566	2,000,000	1.47	ซื้อ
GABLE	นาย ประภัสสร เอื้อวัฒนสกุล	หุ้นสามัญ	29/06/2566	80,000	5.05	ซื้อ
CPN	นางสาว วัลยา จิราธิวัฒน์	หุ้นสามัญ	29/06/2566	30,000	62.75	ซื้อ
SIMAT	นาย บุญเลิศ เอี้ยวพรชัย	หุ้นสามัญ	27/06/2566	5,000	1.59	ซื้อ
SIMAT	นาย บุญเลิศ เอี้ยวพรชัย	หุ้นสามัญ	29/06/2566	6,700	1.59	ซื้อ
TRT	นาย ชองอี ได้	หุ้นสามัญ	23/06/2566	209,000	2.37	ขาย
TRT	นาย ชองอี ได้	หุ้นสามัญ	27/06/2566	191,000	2.33	ขาย
TRT	นาย ชองอี ได้	หุ้นสามัญ	28/06/2566	50,000	2.32	ขาย
TRT	นาย ชองอี ได้	หุ้นสามัญ	29/06/2566	70,000	2.33	ขาย
CPNREIT	นางสาว วัลยา จิราธิวัฒน์	หน่วยทรัสต์	29/06/2566	130,000	10.76	ซื้อ
TSTE	นาย ประภาส ขุดิมารพันธ์	หุ้นสามัญ	28/06/2566	41,600	9.58	ซื้อ
TVO	นาย คุณา วิทยฐานกรณ์	หุ้นสามัญ	30/06/2566	800,000	25.25	ขาย
BCP	นาง ปรีศนา ประหารข้าศึก	หุ้นสามัญ	29/06/2566	50,000	36.00	ขาย
PCC	นาย กิตติ สัมฤทธิ์	หุ้นสามัญ	29/06/2566	100,000	3.17	ซื้อ
PRG	นาย สุเวทย์ ธีรวชิรกุล	หุ้นสามัญ	29/06/2566	3,400	10.44	ซื้อ
PEACE	นาย พิสิฐ ปัญญาคุณาภรณ์	หุ้นสามัญ	29/06/2566	1,000	4.00	ซื้อ
PL	นาย สาระ ล่ำซา	หุ้นสามัญ	29/06/2566	10,000	2.34	ซื้อ
MEGA	นาย โทมัส อับบราฮัม	หุ้นสามัญ	28/06/2566	280,000	36.00	โอน
MJD	นาย สุริยา พูลวรลักษณ	หุ้นสามัญ	29/06/2566	269,400	1.39	ซื้อ
MICRO	นาย ปรีดา ไอรณณิรัตน์	หุ้นสามัญ	28/06/2566	50,000	3.02	ซื้อ
TTI	นาย กัจจกร ชื่นชูจิตต์	หุ้นสามัญ	29/06/2566	300	24.40	ซื้อ
TTI	นาย กัจจกร ชื่นชูจิตต์	หุ้นสามัญ	29/06/2566	300	24.60	ซื้อ
TTI	นาย กัจจกร ชื่นชูจิตต์	หุ้นสามัญ	29/06/2566	800	24.80	ซื้อ
TTI	นาย กัจจกร ชื่นชูจิตต์	หุ้นสามัญ	29/06/2566	2,400	25.00	ซื้อ
RAM	นางสาว ถกขจี กาญจนพิทักษ์	หุ้นสามัญ	29/06/2566	1,100	41.25	ซื้อ
RAM	นางสาว ถกขจี กาญจนพิทักษ์	หุ้นสามัญ	29/06/2566	10,000	41.50	ซื้อ
RAM	นางสาว ถกขจี กาญจนพิทักษ์	หุ้นสามัญ	29/06/2566	10,000	41.75	ซื้อ
RAM	ร้อยเอก ขจิต หัพพานนท์	หุ้นสามัญ	29/06/2566	50,000	41.89	ขาย
KUN	นาง ประวีร์รัตน์ เทวอักษร	หุ้นสามัญ	28/06/2566	31,000	2.09	ซื้อ
KUN	นาง ประวีร์รัตน์ เทวอักษร	หุ้นสามัญ	29/06/2566	28,500	2.07	ซื้อ
KUN	นาย คุณา เทวอักษร	หุ้นสามัญ	28/06/2566	31,000	2.09	ซื้อ
KUN	นาย คุณา เทวอักษร	หุ้นสามัญ	29/06/2566	28,500	2.07	ซื้อ
VGI	นาง อรณช รุจิราวรรณ	หุ้นสามัญ	28/06/2566	300,000	2.92	ซื้อ
SKR	นาย เสนีย์ กระจางศรี	หุ้นสามัญ	28/06/2566	10,000	10.27	ขาย
SPALI	นาง อัจฉรา ตั้งมดิธรรม	หุ้นสามัญ	27/06/2566	300,000	19.76	ซื้อ
SPALI	นาง อัจฉรา ตั้งมดิธรรม	หุ้นสามัญ	28/06/2566	80,000	19.80	ซื้อ
SPALI	นาง อัจฉรา ตั้งมดิธรรม	หุ้นสามัญ	29/06/2566	50,000	19.80	ซื้อ
SPALI	นาย ประทีป ตั้งมดิธรรม	หุ้นสามัญ	27/06/2566	300,000	19.76	ซื้อ
SPALI	นาย ประทีป ตั้งมดิธรรม	หุ้นสามัญ	28/06/2566	80,000	19.80	ซื้อ

Stock Calendar



KINGSFORD

รายงานการเปลี่ยนแปลงการถือหลักทรัพย์ของผู้บริหาร (แบบ 59-2) ประจำวันที่ 30 มิถุนายน 2566

ชื่อผู้บริหาร	ประเภทหลักทรัพย์	วันที่ได้มา / จำนวน	จำนวน	ราคา	วิธีการ ได้มา/หน่าย	
STI	นาย ไพรัช เล่าประเสริฐ	หุ้นสามัญ	28/06/2566	183,600	4.31	ซื้อ
STI	นาย ไพรัช เล่าประเสริฐ	หุ้นสามัญ	29/06/2566	42,500	4.37	ซื้อ
STI	นาย สมจิตร เปี่ยมเปรมสุข	หุ้นสามัญ	28/06/2566	80,000	4.29	ซื้อ
COLOR	นาย รัช ทองวานิช	หุ้นสามัญ	29/06/2566	60,000	1.42	ซื้อ
EP	นาย ยุทธ ชินสุภักกุล	หุ้นสามัญ	29/06/2566	140,000	3.01	ซื้อ
EKH	นาย กวีชัย เลิศอัศวรัตน์	ใบสำคัญแสดงสิทธิที่จะซื้อหุ้น	29/06/2566	20,000	1.72	ซื้อ
ATP30	นาย ปิยะ เตชะกุล	หุ้นสามัญ	30/06/2566	5,000,000	-	โอน
NCL	นาย พงษ์เทพ วิชัยกุล	หุ้นสามัญ	29/06/2566	8,275,100	2.30	ซื้อ
SAF	นาย พิเศษ อริยเดชวณิช	หุ้นสามัญ	28/06/2566	76,800	1.15	ซื้อ
ALT	นาง ปริญญาภรณ์ ตั้งเผาศักดิ์	หุ้นสามัญ	28/06/2566	500	1.90	ซื้อ
ALT	นาง ปริญญาภรณ์ ตั้งเผาศักดิ์	หุ้นสามัญ	28/06/2566	1,500	1.91	ซื้อ
ALT	นาง ปริญญาภรณ์ ตั้งเผาศักดิ์	หุ้นสามัญ	28/06/2566	32,100	1.92	ซื้อ
ALT	นาง ปริญญาภรณ์ ตั้งเผาศักดิ์	หุ้นสามัญ	29/06/2566	119,000	1.92	ซื้อ
ADD	นาย รวินทร์ วิรัชพินทุ	หุ้นสามัญ	29/06/2566	10,000	5.95	ซื้อ
OSP	นาย ธัชรินทร์ โอสสถานเคราะห์	หุ้นสามัญ	27/06/2566	670,000	29.72	โอน

Stock Calendar



KINGSFORD

แบบรายงานการได้มาหรือจำหน่ายหลักทรัพย์ของกิจการ (แบบ 246-2) ประจำวันที่ 30 มิถุนายน 2566

WP	ชื่อผู้บริหาร	ประเภทหลักทรัพย์	วันที่ได้มา / จำหน่าย	จำนวน	ราคา	วิธีการ ได้มา/หน่าย
WP	นาย สมยศ พุ่มพันธุ์ม่วง	ได้มา	หุ้น	5.9998	5	10.9998

NVDR Update

วันจันทร์ที่ 03 กรกฎาคม 2566

Most Active Values (Btmn)

Top 20 Net Buying Value (B m)						Top 20 Net Selling Value (B m)						Month to Date				Year to Date				
ณ.ม.-66						ณ.ม.-66						มิถุนายน 2566				03 ม.ค.-30 มิ.ย.66				
30	29	28	27	26		30	29	28	27	26		Net Buy		Net Sell		Net Buy		Net Sell		
1	KBANK	691.8	129.9	125.4	-157.1	-102.4	PTT	-335.4	775.4	21.4	-167.4	-3.6	DELTA	300.85	KBANK	(378.81)	CPALL	10,068.3	KBANK	-18,648.4
2	SCB	215.7	-309.6	67.3	-355.0	65.0	DELTA	-183.2	154.2	-17.7	-24.3	-120.9	CPALL	273.20	AOT	(183.95)	BDMS	4,453.2	AOT	-4,830.5
3	CPALL	159.7	21.2	90.8	-330.4	120.8	PTTEP	-169.0	-101.6	-84.9	-40.1	-219.8	TTB	172.65	LH	(127.08)	CPAXT	4,274.9	BANPU	-4,096.8
4	SCC	159.1	-72.2	149.3	-1.0	-36.1	AOT	-99.0	-57.8	145.4	-695.1	-339.6	CPAXT	141.70	BANPU	(106.83)	SCC	3,532.3	PTTEP	-3,733.4
5	ADVANC	153.9	-8.9	20.0	-141.6	-65.5	BH	-67.1	-30.9	-64.8	-115.0	-9.3	CPN	92.96	BDMS	(94.64)	TTB	3,390.2	PTT	-3,194.4
6	KTC	148.7	4.4	72.9	92.6	-70.4	HANA	-63.7	-89.4	-45.7	32.5	19.3	TIDLOR	90.28	JMT	(89.75)	KTB	2,782.6	KKP	-3,136.7
7	SIRI	136.6	102.5	-22.5	-2.3	-25.0	IVL	-47.4	-44.3	-7.4	-59.1	-20.5	SCB	87.83	HMPRO	(89.63)	TIDLOR	2,374.1	CPF	-2,301.9
8	CPN	129.1	-11.8	49.2	29.6	5.4	CENDEL	-29.7	-20.5	-16.0	-5.4	-19.3	EA	82.97	TU	(83.41)	BBL	2,345.9	PTTGC	-2,068.5
9	KTB	86.4	-168.3	-222.0	-85.9	77.4	RATCH	-26.2	-60.9	13.5	7.0	-2.4	SCC	75.27	TRUE	(79.84)	SCB	2,008.1	LH	-1,914.5
10	BBL	77.2	-106.9	-230.1	-55.8	-23.6	INTUCH	-21.8	-4.2	27.5	-42.7	-26.5	GULF	73.86	BH	(72.46)	TASCO	1,862.5	TISCO	-1,884.6
11	MINT	63.4	-56.0	29.9	-84.4	-70.7	SPALI	-17.2	1.3	-14.3	-13.6	-28.6	SCGP	64.56	BCH	(58.95)	TRUEE	1,626.3	HMPRO	-1,589.0
12	PTTGC	40.7	-46.0	69.1	-14.2	2.4	STEC	-14.9	-18.4	4.0	2.6	11.7	BCP	62.46	IVL	(58.57)	JMART	1,503.8	OR	-1,381.3
13	HMPRO	33.0	85.7	-40.1	-103.4	-60.8	BTS	-11.8	60.5	-6.7	0.2	-2.2	TCAP	49.03	CBG	(57.69)	ICHI	1,301.6	ESSO	-1,288.5
14	KCE	31.8	24.9	-19.6	20.0	-105.2	BANPU	-11.7	23.4	34.8	-5.6	15.6	GPSC	39.18	PTTGC	(57.03)	HANA	1,252.1	BLA	-1,206.2
15	GLOBAL	30.4	-49.8	4.5	-3.4	-2.7	GFPT	-10.1	6.9	-7.4	-5.2	-12.2	KTB	34.31	OSP	(46.45)	TCAP	1,006.9	BCP	-1,117.8
16	LH	29.9	1.1	-3.2	-50.3	-31.6	FORTH	-9.1	4.4	-1.3	11.0	3.4	MINT	32.68	INTUCH	(43.34)	SAWAD	989.1	CPN	-1,010.6
17	TTW	26.1	26.7	-1.6	-3.2	0.4	BJC	-8.0	18.8	1.5	4.6	-1.2	JMART	31.28	ADVANC	(42.11)	WHA	983.1	DELTA	-997.5
18	TOP	25.3	41.7	-25.7	-3.4	-59.5	KAMART	-7.6	-4.0	-0.3	18.3	10.8	ICHI	31.17	BTG	(39.24)	EA	887.1	BEM	-982.7
19	GUNKUL	23.6	4.9	14.3	42.4	-4.7	STA	-7.2	-17.4	13.9	-4.3	-0.3	CHG	29.62	PTT	(37.66)	AMATA	751.6	SPALI	-954.4
20	QH	21.7	-25.2	-3.4	-3.0	-1.6	SABINA	-6.1	-2.5	-4.7	-0.5	-1.9	KTC	27.74	HANA	(36.72)	TLI	671.6	CRC	-944.4

Total Volume Shares						NVDR Shrs.						Paid up Capital					
						3-Jul-23		paidup		3-Jul-23		paidup		(Last)			
Buy	Sell	Total	Net	Turn.	%	3-Jul-23	% of	3-Jul-23	% of	3-Jul-23	% of	3-Jul-23	% of	3-Jul-23	% of		
1	24CS	380,342	329,436	709,778	50,906	15.19	1	24CS	5,693,216	1.32	#N/A	#N/A	430,000,000				
2	2S	9,000	-	9,000	9,000	24.84	2	2S	7,879,909	1.43	3,092,210	0.69	549,995,954				
3	7UP	13,809,900	10,056,376	23,866,276	3,753,524	11.73	3	3K-BAT	46,259	0.06	#N/A	#N/A	78,400,000				
4	A5	1,690,900	163,010	1,853,910	1,527,890	13.60	4	7UP	78,056,464	1.52	29,743,119	0.98	5,143,071,814				
5	A5-W2	305,000	1,003,000	1,308,000	-698,000	10.62	5	A	8,400	0.00	62,400	0.01	980,000,000				
6	A5-W3	111,500	23,000	134,500	88,500	2.12	6	A5	15,545,740	1.29	800,664	0.07	1,209,384,615				
7	AAI	2,077,001	1,465,200	3,542,201	611,801	13.43	7	A5-W2	2,243,401	1.86	#N/A	#N/A	120,934,299				
8	AAV	7,817,900	8,278,704	16,096,604	-460,804	15.50	8	A5-W3	2,362,194	1.95	#N/A	#N/A	120,934,299				
9	ABM	10,000	-	10,000	10,000	3.82	9	AAI	16,314,927	0.77	#N/A	#N/A	2,125,000,000				
10	ABM-W1	10,000	-	10,000	10,000	4.09	10	AAV	672,216,507	5.53	353,926,265	7.30	12,164,285,713				
11	ACC	-	18,600	18,600	-18,600	0.58	11	ABM	4,952,245	1.24	3,268,124	1.09	400,011,700				
12	ACE	1,029,400	71,300	1,100,700	958,100	2.98	12	ABM-W1	1,240,199	2.48	#N/A	#N/A	49,999,917				
13	ACG	18,100	-	18,100	18,100	25.61	13	ACAP	2,323,745	0.57	1,223,467	0.39	406,411,160				
14	ADB	42,600	-	42,600	42,600	15.00	14	ACC	16,798,239	1.25	4,306,304	0.32	1,343,055,623				
15	ADD	1,200	700	1,900	500	1.88	15	ACE	178,554,645	1.75	38,450,400	0.38	10,175,999,960				
16	ADVANC	1,883,000	1,162,700	3,045,700	720,300	21.91	16	ACG	1,343,200	0.22	211,225	0.04	600,000,000				
17	AEONTS	42,500	35,900	78,400	6,600	9.93	17	ADB	65,555,321	9.03	31,173,421	5.20	725,999,923				
18	AGE	232,100	69,300	301,400	162,800	12.19	18	ADD	1,732,698	1.08	#N/A	#N/A	160,000,000				
19	AH	899,005	430,205	1,329,210	468,800	41.24	19	ADVANC	215,489,853	7.25	241,595,912	8.13	2,974,209,736				
20	AHC	-	1,400	1,400	-1,400	2.21	20	AEONTS	17,372,630	6.95	11,410,746	4.56	250,000,000				

Source : SET.OR.TH

ข้อมูลในเอกสารฉบับนี้ รวบรวมมาจากแหล่งข้อมูลที่น่าเชื่อถือ อย่างไรก็ตาม บริษัทหลักทรัพย์ คิงส์ฟอร์ด จำกัด (มหาชน) ไม่สามารถที่จะยืนยันหรือรับรองความถูกต้องของข้อมูลเหล่านี้ได้ ไม่ว่าประการใด ๆ บทวิเคราะห์ในเอกสารนี้ จัดทำขึ้นโดยอ้างอิงถึงลักษณะทางวิชาการที่เกี่ยวกับหลักทรัพย์และไม่ได้เป็นการชี้แนะหรือเสนอแนะให้ซื้อหรือขายหลักทรัพย์ใด ๆ การตัดสินใจซื้อหรือขายหลักทรัพย์ใด ๆ ของผู้ลงทุน ไม่ว่าจะเกิดจากการอ่านบทความในเอกสารนี้หรือไม่ก็ตาม ล้วนเป็นผลจากการใช้วิจารณญาณของผู้ลงทุน โดยไม่มีส่วนเกี่ยวข้องกับบริษัทใด ๆ กับ บริษัทหลักทรัพย์ คิงส์ฟอร์ด จำกัด (มหาชน) ไม่มีการเปิด

คำแนะนำการลงทุน และความหมายของคำแนะนำการลงทุน

Stock Rating หมายถึงการให้คำแนะนำการลงทุนของบริษัท แบ่งเป็น 3 ระดับ

Buy หมายถึง ราคาพื้นฐานสูงกว่าราคาตลาด 15% หรือมากกว่า

Hold หมายถึงราคาพื้นฐานสูงกว่าราคาตลาดไม่เกิน 15% หรือต่ำกว่าราคาตลาดไม่เกิน 15 %

Sell หมายถึง ราคาพื้นฐานต่ำกว่าราคาตลาด 15% หรือมากกว่า

เอกสารฉบับนี้จัดทำขึ้นโดยบริษัทหลักทรัพย์คิงส์ฟอร์ด จำกัด (มหาชน) ข้อมูลที่ปรากฏในเอกสารฉบับนี้จัดทำโดยอาศัยข้อมูลที่จัดหาจากแหล่งที่เชื่อถือหรือควรเชื่อว่ามี ความน่าเชื่อถือ และ/หรือถูกต้อง อย่างไรก็ตามบริษัทไม่ยืนยัน และไม่รับรองถึงความครบถ้วนสมบูรณ์หรือถูกต้องของข้อมูลดังกล่าว และไม่ได้ประกันราคาหรือผลตอบแทน ของหลักทรัพย์ที่ปรากฏข้างต้น แม้ว่าข้อมูลดังกล่าวจะปรากฏข้อความที่อาจเป็นหรืออาจตีความว่าเป็นเช่นนั้นได้ บริษัทจึงไม่รับผิดชอบต่อการนำเอาข้อมูล ข้อความ ความเห็น และหรือบทสรุปที่ปรากฏในเอกสารฉบับนี้ไปใช้ไม่ว่ากรณีใดๆ ข้อมูลและความเห็นที่ปรากฏอยู่ในเอกสารฉบับนี้ได้ประสงค์จะชี้ชวน เสนอแนะ หรือจูงใจให้ลงทุน ใน หรือ ซื้อหรือขายหลักทรัพย์ที่ปรากฏในเอกสารฉบับนี้และข้อมูลมีการแก้ไขเพิ่มเติมเปลี่ยนแปลงโดยมีต้องแจ้งให้ทราบล่วงหน้า ผู้ลงทุนควรใช้ดุลยพินิจอย่างรอบคอบใน การลงทุนในหรือซื้อหรือขายหลักทรัพย์ บริษัทสงวนลิขสิทธิ์ในข้อมูลที่ปรากฏในเอกสารนี้ ห้ามมิให้ผู้ใดใช้ประโยชน์ ทำซ้ำ ดัดแปลง นำออกแสดง ทำให้ปรากฏหรือเผยแพร่ ต่อสาธารณชน ไม่ว่าด้วยประการใดๆ ซึ่งข้อมูลในเอกสารนี้ไม่ว่าทั้งหมดหรือบางส่วน เว้นแต่ได้รับอนุญาตเป็นหนังสือจากบริษัทเป็นการล่วงหน้า การกล่าว คัด หรืออ้างอิง ข้อมูลบางส่วนตามสมควรในเอกสารนี้ ไม่ว่าในบทความ บทวิเคราะห์ บทวิจัย หรือในเอกสาร หรือการสื่อสารอื่นใดจะต้องกระทำโดยถูกต้อง และไม่เป็นการก่อให้เกิดการ เข้าใจผิดหรือความเสียหายแก่บริษัท ต้องรับรู้ถึงความเป็นเจ้าของลิขสิทธิ์ในข้อมูลบริษัท และต้องอ้างอิงถึงเอกสารฉบับนี้ และวันที่ในเอกสารฉบับนี้ของบริษัทโดยชัดเจน การลงทุนในหรือซื้อหรือขายหลักทรัพย์ย่อมมีความเสี่ยง ท่านควรทำความเข้าใจอย่างถ่องแท้ต่อลักษณะของหลักทรัพย์แต่ละประเภทและควรศึกษาข้อมูลของบริษัทที่ออก หลักทรัพย์และข้อมูลอื่นใดที่เกี่ยวข้องก่อนการตัดสินใจลงทุนในหรือซื้อหรือขายหลักทรัพย์

ข้อมูลในเอกสารฉบับนี้ รวบรวมมาจากแหล่งข้อมูลที่นำเชื่อถือ อย่างไรก็ตาม บริษัทหลักทรัพย์ คิงส์ฟอร์ด จำกัด(มหาชน)ไม่สามารถที่จะยืนยันหรือรับรองความถูกต้องของข้อมูลเหล่านี้ได้ ไม่ว่าประการใดๆ บทวิเคราะห์ในเอกสารนี้ จัดทำขึ้นโดยอ้างอิง หลักเกณฑ์ทางวิชาการเกี่ยวกับหลักการวิเคราะห์ และมีได้เป็นการชี้แนะ หรือเสนอแนะให้ซื้อหรือขายหลักทรัพย์ใดๆ การตัดสินใจหรือขายหลักทรัพย์ใดๆ ของผู้อ่าน ไม่ว่าจะเกิดจากการอ่านบทความในเอกสารนี้หรือไม่ก็ตาม ล้วนเป็นผลจากการใช้ วิจารณญาณของผู้อ่าน โดยไม่มีส่วนเกี่ยวข้องกับบริษัทฯ กับ บริษัทหลักทรัพย์ คิงส์ฟอร์ด จำกัด(มหาชน) ไม่ว่ากรณีใด

Disclaimer



KINGSFORD

Thai Institute of Directors Association (IOD) – Corporate Governance Report Rating 2022 (CG Score) ข้อมูล 27 ตุลาคม 2565



AAV	AYUD	CFRESH	DRT	GLOBAL	JWD	MC	OTO	Q-CON	SEAOIL	STEC	TK	TVDH
ADVANC	BAFS	CGH	DTAC	GPI	K	MCOT	PAP	QH	SE-ED	STGT	TKN	TVI
AF	BAM	CHEWA	DUSIT	GPSC	KBANK	METCO	PCSGH	QTC	SELIC	STI	TKS	TVO
AH	BANPU	CHO	EA	GRAMMY	KCE	MFEC	PDG	RATCH	SENA	SUN	TKT	TWPC
AIRA	BAY	CIMBT	EASTW	GULF	KEX	MINT	PDJ	RBF	SENAJ	SUSCO	TMILL	U
AJ	BBIK	CK	ECF	GUNKUL	KGI	MONO	PG	RS	SGF	SUTHA	TMT	UAC
AKP	BBL	CKP	ECL	HANA	KKP	MOONG	PHOL	S	SHR	SVI	TNDT	UBIS
AKR	BCP	CM	EE	HARN	KSL	MSC	PLANB	S&J	SICT	SYMC	TNITY	UPOIC
ALLA	BCPG	CNT	EGCO	HENG	KTB	MST	PLANET	SAAM	SIRI	SYNTEC	TOA	UV
ALT	BDMS	COLOR	EPG	HMPRO	KTC	MTC	PLAT	SABINA	SIS	TACC	TOP	VCOM
AMA	BEM	COM7	ETC	ICC	LALIN	MVP	PORT	SAMART	SITHAI	TASCO*	TPBI	VGI
AMARIN	BEYOND	COMAN	ETE	ICHI	LANNA	NYCL	PPS	SAMTEL	SMPC	TCAP	TQM	VIH
AMATA	BGC	COTTO	FN	III	LHFG	NEP	PR9	SAT	SNC	TEAMG	TRC	WACOAL
AMATAV	BGRIM	CPALL	FNS	ILINK	LIT	NER	PREB	SC	SONIC	TFMAMA	TRUE*	WAVE
ANAN	BIZ	CPF	FPI	LOXLEY	ILM	NKI	PRG	SCB	SORKON	THANA	TSC	WHA
AOT	BKI	CPI	FPT	IND	LPN	NOBLE	PRM	SCC	SPALI	THANI	TSR	WHAUP
AP	BOL	CPN	FSMART	INTUCH	LRH	NSI	PSH	SCCC	SPI	THCOM	TSTE	WICE
APURE	BPP	CRC	FVC	IP	LST	NVD	PSL	SCG	SPRC	THG*	TSTH	WINNER
ARIP	BRR	CSS	GC	IRC	MACO	NYT	PTG	SCGP	SPVI	THIP	TTA	XPG
ASP	BTS	DDD	GEL	IRPC	MAJOR	OISHI	PTT	SCM	SSC	THRE	TTB	ZEN
ASW	BTW	DELTA	GFPT	ITEL	MAKRO	OR	PTTEP	SCN	SSSC	THREL	TTCL	
AUCT	BWG	DEMCO	GGC	IVL	MALEE	ORI	PTTGC	SDC	SST	TIPCO	TTW	
AWC	CENTEL	DOHOME	GLAND	JTS	MBK	OSP	PYLON	SEAFCO	STA	TISCO	TU	



2S	ASEFA	BYD	DITTO	HTC	KISS	MK	PB	QLT	SFT	STANLY	TMI	UMI
7UP	ASIA	CBG	DMT	HUMAN	KK	MODERN*	PICO	RCL	SGP	STC	TNL	UOBKH
ABICO	ASIAN	CEN	DOD	HYDRO	KOOL	MTI	PIMO	RICHY	SIAM	STPI	TNP	UP
ABM	ASIMAR	CHARAN	DPAINT	ICN	KTIS	NBC	PIN	RJH	SINGER	SUC	TNR	UPF
ACE	ASK	CHAYO	DV8	IFS	KUMWEL	NCAP	PJW	ROJNA	SKE	SVOA	TOG	UTP
ACG	ASN	CHG	EASON	IIG	KUN	NCH	PL	RPC	SKN	SVT	TPA	VIBHA
ADB	ATP30	CHOTI	EFORL	IMH	KWC	NDR	PLE	RT	SKR	SWC	TPAC	VL
ADD	B	CHOW	ERW	INET	KWM	NETBAY	PM	RWI	SKY	SYNEX	TPCS	VPO
AEONTS	BA	CI	ESSO	INGRS	L&E	NEX	PMTA	S11	SLP	TAE	TPIPL	VRANDA
AGE	BC	CIG	ESTAR	INSET	LDC	NINE	PPP	SA	SMART	TAKUNI	TPIPP	WGE
AHC	BCH	CITY	FE	INSURE	LEO	NATION	PPPM	SABUY	SMD	TCC	TPLAS	WIKI
AIE	BE8	CIVIL	FLOYD	IRCP	LH	NNCL	PRAPAT	SAK	SMIT	TCMC	TPS	WIN
AIT	BEC	CMC	FORTH	IT	LHK	NOVA	PRECHA	SALEE	SMT	TFG	TQR	WINMED
ALUCON	SCAP	CPL	FSS	ITD	M	NP	PRIME	SAFEE	SNNP	TFI	TRITN	WORK
AMANAH	BH	CPW	FTE	J	MATCH	NRF	PRIN	SAMCO	SNP	TFM	TRT	WP
AMR	BIG	CRANE	GBX	JAS	MBAX	NTV	PRINC	SANKO	SO	TGH	TRU	XO
APCO	BJC	CRD	GCAP	JCK	MEGA	NUSA	PROEN	SAPPE	SAWAD	TIDLOR	TRV	YUASA
APCS	BJCHI	CSC	GENCO	JCKH	META	NWR	PROS	SAWAD	SCI	TIGER	TSE	ZIGA
AQUA	BLA	CSP	GJS	JMT	MFC	OCC	PROUD	SAWAD	SCP	TIPH	TVT	
ARIN	BR	CV	GTB	JR	MGT	OGC	PSG	SAWAD	SE	TITLE	TWP	
ARROW	BR1	CWT	GYT	KBS	MICRO	ONEE	PSTC	SAWAD	SECURE	SR	TM	UBE
AS	BROOK	DCC	HEMP	KCAR	MILL	PACO	PT	SAWAD	SFLEX	SSF	TMC	UEC
ASAP	BSM	DHOUSE	HPT	KIAT	MITLIB	PATO	PTC	SFP	SSP	TMD	UKEM	



A	B52	CCP	D	GLOCON	JMART	MATI	NC	PPM	SISB	SVH	TNH	UNIQ
A5	BEAUTY	CGD	DCON	GLORY	JSP	M-CHAI	NEWS	PRAKIT	SK	PTECH	TNPC	UPA
AI	BGT	CMAN	EKH	GREEN	JUBILE	MCS	NFC	PTL	SOLAR	TC	TOPP	UREKA
ALL	BLAND	CMO	EMC	GSC	KASET	MDX	NSL	RAM	SPACK	TCCC	TPCH	VARO
ALPHAX	BM	CMR	EP	HL	KCM	MENA	NV	ROCK	SPG	TCJ	TPOLY	W
AMC	BROCK	CPANEL	EVER	HTECH	KWI	MJD	PAF	RP	SQ	TEAM	TRUBB	WFX
APP	BSBM	CPT	F&D	IHL	KYE	MORE	PEACE	RPH	STARK	THE	TTI	WPH
AQ	BTNC	CSR	FMT	INOX	LEE	MPIC	PF	RSP	STECH	THMUI	TYCN	YGG
AU	CAZ	CTW	GIFT	JAK	LPH	MUD	PK	SIMAT	SUPER	TKC	UMS	

ช่วงคะแนน	สัญลักษณ์	ความหมาย
90 - 100		ดีเลิศ
80 - 89		ดีมาก
70 - 79		ดี
60 - 69		ดีพอใช้
50 - 59		ผ่าน
ต่ำกว่า 50	No logo given	N/A

การเปิดเผยผลการสำรวจของสมาคมส่งเสริมสถาบันกรรมการบริษัทไทย (IOD) ในเรื่องการกำกับดูแลกิจการ (Corporate Governance) นี้เป็นการดำเนินการตามนโยบายของสำนักงานคณะกรรมการกำกับหลักทรัพย์และตลาดหลักทรัพย์ โดยการสำรวจของ IOD เป็นการสำรวจและประเมินจากข้อมูลของบริษัทจดทะเบียนในตลาดหลักทรัพย์แห่งประเทศไทยและตลาดหลักทรัพย์เอ็มเอไอ ที่มีการเปิดเผยต่อสาธารณะและเป็นข้อมูลที่ผู้ลงทุนทั่วไปสามารถเข้าถึงได้ ดังนั้นผลสำรวจดังกล่าวจึงเป็นการนำเสนอในมุมมองของบุคคลภายนอกโดยไม่ได้เป็นการประเมินการปฏิบัติและไม่ได้มีการใช้ข้อมูลภายในในการประเมิน อนึ่ง ผลการสำรวจดังกล่าว เป็นผลการสำรวจ ณ วันที่ปรากฏในรายงานการกำกับดูแลกิจการบริษัทจดทะเบียนไทยเท่านั้น ดังนั้นผลการสำรวจจึงอาจเปลี่ยนแปลงได้ภายหลังวันดังกล่าว ทั้งนี้บริษัทหลักทรัพย์ คิงส์ฟอร์ด จำกัด (มหาชน) มิได้ยืนยันหรือรับรองถึงความถูกต้องของผลการสำรวจดังกล่าวแต่อย่างใด

ข้อมูลในเอกสารฉบับนี้ รวบรวมมาจากแหล่งข้อมูลที่นำเชื่อถือ อย่างไรก็ดี บริษัทหลักทรัพย์ คิงส์ฟอร์ด จำกัด(มหาชน)ไม่สามารถที่จะยืนยันหรือรับรองความถูกต้องของข้อมูลเหล่านี้ได้ ไม่ว่าประการใดๆ บทวิเคราะห์ในเอกสารนี้ จัดทำขึ้นโดยอ้างอิงหลักเกณฑ์ทางวิชาการเกี่ยวกับหลักการวิเคราะห์ และมีได้เป็นการชี้แนะ หรือเสนอแนะให้ซื้อหรือขายหลักทรัพย์ใดๆ การตัดสินใจซื้อหรือขายหลักทรัพย์ใดๆ ของผู้อ่าน ไม่ว่าจะเกิดจากการอ่านบทความในเอกสารนี้หรือไม่ก็ตาม ล้วนเป็นผลจากการใช้วิจารณญาณของผู้อ่าน โดยไม่มีส่วนเกี่ยวข้องกับหรือพึ่งพิงจาก IOD กับ บริษัทหลักทรัพย์ คิงส์ฟอร์ด จำกัด(มหาชน) ไม่ว่ากรณีใด

Disclaimer



KINGSFORD

Anti-Corruption Progress Indicator 2022 (ข้อมูล 7 เมษายน 2566)

บริษัทจดทะเบียนที่ได้ประกาศเจตนารมณ์เข้าร่วม CAC

AAI	CI	EKH	ICN	JMT	MENA	OTO	SA	SVOA	TKN	WIN
AH	CPW	EVER	ITC	JTS	MODERN	PRIME	SANKO	SVT	TMI	WPH
ASW	CV	FLOYD	J	LEO	NER	PRTR	SFLEX	TEGH	TPAS	
BBGI	DMT	GLOBAL	JAS	LH	OR	RBF	SIS	TGE	VARO	
CBG	DOHOME	GREEN	JMART	MEGA	OSP	RT	SUPER	TIPH	W	

บริษัทจดทะเบียนที่ได้ได้รับการรับรอง CAC

2S	BANPU	CHOW	EP	HARN	KCAR	MFEC	PG	PTTEP	SCN	SST	TKS	TU
7UP	BAY	CIG	EPG	HEALTH	KCE	MILL	PHOL	PTTGC	SEOIL	STA	TKT	TURTLE
AAI	BBL	CIMBT	ERW	HENG	KGI	MINT	PIMO	PYLON	SE-ED	STGT	TMD	TVDH
ADVANC	BCH	CM	ESTAR	HMPRO	KKP	MONO	PK	Q-CON	SELIC	STOWER	TMILL	TVI
AF	BCP	CMC	ETC	HTC	KSL	MOONG	PL	QH	SENA	SUSCO	TMT	TVO
AI	BCPG	COM7	ETE	ICC	KTB	MSC	PLANB	QLT	SGP	SVI	TNITY	TWPC
AIE	BE8	COTTO	FNS	ICHI	KTC	MST	PLANET	QTC	SINGER	SYMC	TNL	UBE
AIRA	BEC	CPALL	FPI	IFS	KWI	MTC	PLAT	RABBIT	SIRI	SYNTEC	TNP	UBIS
AJ	BEYOND	CPF	FPT	III	L&E	MTI	PM	RATCH	SITHAI	TAE	TNR	UEC
AKP	BGC	CPI	FSMART	ILINK	LANNA	NCAP	PPP	RML	SKR	TAKUNI	TOG	UKEM
AMA	BGRIM	CPL	FSS	ILM	LHFG	NEP	PPPM	RS	SMIT	TASCO	TOP	UOBKH
AMANAH	BKI	CPN	FTE	INET	LHK	NKI	PPS	RWI	SMK	TCAP	TOPP	UPF
AMATA	BLA	CRC	GBX	INOX	LPN	NOBLE	PR9	S&J	SMPC	TCMC	TPA	UV
AMATAV	BPP	CSC	GC	INSURE	LRH	NOK	PREB	SAAM	SNC	TFG	TPCS	VCOM
AP	BROOK	DCC	GCAP	INTUCH	M	NRF	PRG	SABINA	SNP	TFI	TPP	VGI
APCS	BRR	DELTA	GEL	IRC	MAJOR	NWR	PRINC	SAK	SORKON	TFMAMA	TRT	VIH
AS	BSBM	DEMCO	GFPT	IRPC	MAKRO	OCC	PRM	SAPPE	SPACK	TGH	TRU	WACOAL
ASIAN	BTS	DIMET	GGC	ITEL	MALEE	OGC	PROS	SAT	SPALI	THANI	TRUE	WHA
ASK	BWG	DRT	GJS	IVL	MATCH	ORI	PSH	SC	SPC	THCOM	TSC	WHAUP
ASP	CEN	DUSIT	GPI	JKN	MBAX	PAP	PSL	SCB	SPI	THIP	TSI	WICE
AWC	CENDEL	EA	GPSC	JR	MBK	PATO	PSTC	SCC	SPRC	THRE	TSTE	WIJK
AYUD	CFRESH	EASTW	GSTEEL	K	MC	PB	PT	SCCC	SRICHA	THREL	TSTH	XO
B	CGH	ECF	GULF	KASET	MCOT	PCSGH	PTECH	SCG	SSF	TIDLOR	TTA	YUASA
BAFS	CHEWA	ECL	GUNKUL	KBANK	META	PDG	PTG	SCGP	SSP	TIPCO	TTB	ZEN
BAM	CHOTI	EGCO	HANA	KBS	MFC	PDJ	PTT	SCM	SSSC	TISCO	TTCL	ZIGA

คำชี้แจง ข้อมูลบริษัทที่เข้าร่วมโครงการแนวร่วมปฏิบัติของภาคเอกชนไทยในการต่อต้านทุจริต (Thai CAC) ของสมาคมส่งเสริมสถาบันกรรมการบริษัทไทย มี 2 กลุ่ม คือ

- ได้ประกาศเจตนารมณ์เข้าร่วม CAC
- ได้รับการรับรอง CAC

การเปิดเผยผลการประเมินดัชนีชี้วัดความคืบหน้าการป้องกันการมีส่วนเกี่ยวข้องกับการทุจริตคอร์รัปชัน (Anti-corruption Progress Indicators) ของบริษัทจดทะเบียนในตลาดหลักทรัพย์แห่งประเทศไทยซึ่งจัดทำโดยสถาบันไทยพัฒน์ เป็นการดำเนินการตามนโยบายและตามแผนพัฒนาความยั่งยืนสำหรับบริษัทจดทะเบียนของสำนักงานคณะกรรมการกำกับหลักทรัพย์และตลาดหลักทรัพย์ โดยผลการประเมินดังกล่าวของสถาบันไทยพัฒน์ อาศัยข้อมูลที่ได้รับจากบริษัทจดทะเบียนตามที่บริษัทจดทะเบียนได้ระบุในแบบแสดงข้อมูลเพื่อการประเมิน Anti-corruption ซึ่งได้อ้างอิงข้อมูลมาจากแบบแสดงรายการข้อมูลประจำปี (แบบ 56-1) รายงานประจำปี (แบบ 56-2) หรือในบุคคลภายนอก โดยมีได้เป็นการประเมินการปฏิบัติของบริษัทจดทะเบียนในตลาดหลักทรัพย์แห่งประเทศไทย และมีได้ใช้ข้อมูลภายใต้เพื่อการประเมินเนื่องจากผลการประเมินดังกล่าวเป็นเพียงผลการประเมิน ณ วันที่ปรากฏในผลการประเมินเท่านั้น ดังนั้นผลการประเมินจึงอาจเปลี่ยนแปลงได้ภายหลังจากวันดังกล่าว หรือเมื่อข้อมูลที่เกี่ยวข้องมีการเปลี่ยนแปลง ทั้งนี้ บริษัทหลักทรัพย์ คิงส์ฟอร์ด จำกัด (มหาชน) มิได้ยืนยัน ตรวจสอบ หรือรับรองความถูกต้องครบถ้วนของผลการประเมินดังกล่าวแต่อย่างใด

ข้อมูลในเอกสารฉบับนี้ รวบรวมมาจากแหล่งข้อมูลที่นำเชื่อถือ อย่างไรก็ดี บริษัทหลักทรัพย์ คิงส์ฟอร์ด จำกัด (มหาชน) ไม่สามารถที่จะยืนยันหรือรับรองความถูกต้องของข้อมูลเหล่านี้ได้ ไม่ว่าประการใด ๆ บทวิเคราะห์ในเอกสารนี้ จัดทำขึ้นโดยอ้างอิงหลักเกณฑ์ทางวิชาการเกี่ยวกับหลักการวิเคราะห์ และมีได้เป็นการชี้แนะ หรือเสนอแนะให้ซื้อหรือขายหลักทรัพย์ใดๆ การตัดสินใจซื้อหรือขายหลักทรัพย์ใดๆ ของผู้อ่าน ไม่ว่าเกิดจากการอ่านบทความในเอกสารนี้หรือไม่ก็ตาม ล้วนเป็นผลจากการใช้วิจารณญาณของผู้อ่าน โดยไม่มีส่วนเกี่ยวข้องหรือพึ่งพิงผูกพันใดๆ กับ บริษัทหลักทรัพย์ คิงส์ฟอร์ด จำกัด (มหาชน) ไม่ว่ากรณีใด

ชื่อ	นามสกุล	ตำแหน่ง	เลขที่ทะเบียน SEC	โทรศัพท์	อีเมล	เป็นนักวิเคราะห์ทางด้านปัจจัยพื้นฐาน (โปรดระบุชื่อหุ้นและกลุ่มอุตสาหกรรม)
อภิชัย	เรามาณะชัย	ผู้ช่วยกรรมการผู้จัดการ นักวิเคราะห์การลงทุนปัจจัยทางเทคนิค นักวิเคราะห์กลยุทธ์การลงทุน นักวิเคราะห์การลงทุนปัจจัยพื้นฐานด้านตลาดทุน	002939	02 829 6999 Ext. 2200	apichai.ra@kfsec.co.th	
นพพร	ฉายแก้ว	ผู้จัดการอาวุโส	043964	02 829 6999 Ext. 2203	noppom.ch@kfsec.co.th	พลังงานและปิโตรเคมี ยานยนต์ ขนส่งทางอากาศ
ณัฐวัช	ภูสุนทรศรี	นักวิเคราะห์	087077	02 829 6999 Ext. 2204	nattawat.po@kfsec.co.th	อาหาร, การแพทย์, พาณิชย
ณัฐ	แก้วบริสุทธ์สกุล	ผู้ช่วยนักวิเคราะห์				เทคโนโลยีสารสนเทศและการสื่อสาร และกลุ่มบริการรับเหมาก่อสร้าง