

Energy & Petrochemical Sector

กลุ่มพลังงานและปิโตรเคมี

RATING	NEUTRAL	CLOSE	24,450.62	MARKET CAP	Bt4,349b	P/E	11.5x
CHANGE	-	52 W HIGH	25,830.76	WEIGHTING	20.9%	P/B	1.39x
AVG TURNOVER	Bt14,074m	52 W LOW	23,648.82	T/O RATIO	96%	D/P	3.2%

ค่าการกลั่นปรับขึ้นต่อเนื่อง

- **ราคาน้ำมันดิบเพิ่มขึ้น** จากความต้องการใช้น้ำมันในสหรัฐฯ เพิ่มขึ้นและการอ่อนค่าของเงินดอลลาร์
- **ค่าการกลั่นปรับขึ้นต่อเนื่อง** จากความต้องการที่แข็งแกร่งในจีน และอุปทานดีงตัวในยุโรป
- **สเปรตผลิตภัณฑ์ปิโตรเคมีมีทั้งบวกและลบ** โดยสายอะโรเมติกส์โดดเด่นกว่าสายโพลีฟินส์
- **NVDR ชี้อสูทธิลดลง** โดยเป็นการกระจายซื้อเกือบทุกตัว
- **หุ้นโรงกลั่นยังน่าสนใจมากที่สุด; หุ้นเด่น : SPRC และ TOP**

ประเด็นการลงทุน

- **ราคาน้ำมันดิบเพิ่มขึ้น** ราคาน้ำมันดิบดูไบเฉลี่ยสัปดาห์ที่แล้วเพิ่มขึ้นเล็กน้อย +1%WoW เป็น \$83.6/บาร์เรล จาก \$82.6 ในสัปดาห์ก่อนหน้า ด้วยปัจจัยหนุนสำคัญจากตัวเลข GDP ใน 4Q65 ของสหรัฐฯ +2.9%YoY ซึ่งดีกว่าตลาดคาดที่ +2.6%YoY ทำให้ความกังวลต่อเศรษฐกิจถดถอยลดลง ทั้งนี้ ราคาน้ำมันดิบ WTI และ Brent เมื่อวานนี้เพิ่มขึ้นเล็กน้อย +1%, +0.5% หลัง EIA รายงานความต้องการใช้น้ำมันดิบในเดือน พ.ย. เพิ่มขึ้น และได้ปัจจัยหนุนจากการอ่อนค่าของเงินดอลลาร์ ทำให้สัญญาณน้ำมันดิบมีราคาถูกลงสำหรับนักลงทุนที่ถือครองสกุลเงินอื่นๆ
- **ค่าการกลั่นปรับขึ้นต่อเนื่อง** ค่าการกลั่น Singapore GRM สัปดาห์ที่แล้วปรับขึ้นต่อเนื่องเป็น \$12.3/บาร์เรล จาก \$10.2 ในสัปดาห์ก่อนหน้า จากส่วนต่างราคาน้ำมันสำเร็จรูปทุกชนิดปรับขึ้น ราคาน้ำมันเบนซินได้แรงหนุนจากความต้องการที่แข็งแกร่งในจีนในช่วงเทศกาลตรุษจีนทำให้ยอดส่งออกสู่ภูมิภาคลดลง ราคาน้ำมันดีเซลได้แรงหนุนจากความต้องการดีงตัวจากเหตุการณ์ประท้วงในฝรั่งเศสและยอดส่งออกจากจีนลดลง และราคาน้ำมัน Jet ก็ได้แรงหนุนจากยอดส่งออกจากจีนลดลงจากจำนวนเที่ยวบินในจีนเพิ่มขึ้นในช่วงเทศกาลตรุษจีน
- **สเปรตผลิตภัณฑ์ปิโตรเคมีมีทั้งบวกและลบ** ด้วยราคาเนฟทาเพิ่มขึ้น +1%WoW ตามราคาน้ำมันดิบ ขณะที่ราคาผลิตภัณฑ์ปิโตรเคมีสายโพลีฟินส์เพิ่มขึ้นน้อยกว่า ทำให้สเปรตสายโพลีฟินส์โดยส่วนใหญ่ปรับลดลง แต่สเปรตสายอะโรเมติกส์ปรับขึ้นจากราคาผลิตภัณฑ์เพิ่มขึ้นมากกว่า เนื่องจากความต้องการเพิ่มขึ้นในจีน และการ Restocking
- **NVDR ชี้อสูทธิลดลง** NVDR ในสัปดาห์ที่แล้วช้อสูทธิลดลงเป็น +1.2 พันลบ. โดยเป็นการกระจายซื้อเกือบทุกตัวด้วยมูลค่าใกล้เคียงกัน นำโดย PTTGC +272 ลบ., PTTEP +260 ลบ., และ SCC +218 ลบ. ขณะที่ขาย BANPU เพียงตัวเดียว -136 ลบ. ทางด้าน % การถือครองหุ้นของต่างชาติลดลงเกือบทุกตัว มากที่สุดใน SCC -0.17%, BANPU -0.12%, และ PTTEP -0.05% ขณะที่ซื้อเพียงตัวเดียว PTT +0.01%

คำแนะนำและหุ้นเด่น

- **หุ้นโรงกลั่นยังน่าสนใจมากที่สุด; หุ้นเด่น : SPRC และ TOP** เรายังมองว่าปัจจัยแวดล้อมในช่วงนี้เป็นบวกกับหุ้นโรงกลั่นมากที่สุดตามค่าการกลั่นที่ปรับขึ้นต่อเนื่องจากความต้องการในจีนฟื้นตัวที่ส่งผลดีต่อธุรกิจโรงกลั่นเด่นชัดกว่าธุรกิจปิโตรเคมี รวมถึงค่า Crude Premium ก็ลดลง โดยเลือก SPRC และ TOP เป็นหุ้นเด่น

Energy Sector : Price Performance

: Baht

Stocks	31-Jan-23	24-Jan-23	30-Dec-22	% WoW	% 1Q23TD	% 4Q22
BANPU	11.60	12.50	13.70	-7.2%	-15.3%	11.4%
BCP	36.50	36.75	31.50	-0.7%	15.9%	6.8%
IRPC	3.06	3.12	3.02	-1.9%	1.3%	-3.2%
IL	40.50	41.75	40.75	-3.0%	-0.6%	4.5%
PTT	33.25	33.50	33.25	-0.7%	0.0%	-2.2%
PTTEP	171.50	172.00	176.50	-0.3%	-2.8%	10.0%
PTTGC	49.25	51.00	47.25	-3.4%	4.2%	13.9%
SCC	336.00	348.00	342.00	-3.4%	-1.8%	4.9%
SPRC	11.50	10.90	10.70	5.5%	7.5%	0.9%
TOP	57.75	58.75	56.25	-1.7%	2.7%	9.8%
ENERG Index	24,450.6	24,810.4	25,113.1	-1.5%	-2.6%	3.3%
PETRO Index	1,014.8	1,044.0	996.3	-2.8%	1.9%	7.3%
SET Index	1,671.5	1,682.9	1,668.7	-0.7%	0.2%	5.0%

Source : SETSMART

Energy Sector : Valuations

: Baht

Stocks	Y23F EPS	3Q22A BV	Y21A DPS	P/E (x)	P/B (x)	% Yield
BANPU	3.65	16.46	0.45	3.2	0.70	3.9%
BCP	4.06	46.30	2.00	9.0	0.79	5.5%
IRPC	0.26	4.24	0.22	11.8	0.72	7.2%
IL	5.99	37.70	1.00	6.8	1.07	2.5%
PTT	3.84	37.64	2.00	8.7	0.88	6.0%
PTTEP	17.85	124.71	5.00	9.6	1.38	2.9%
PTTGC	4.85	64.91	3.75	10.2	0.76	7.6%
SCC	28.65	329.61	18.50	11.7	1.02	5.5%
SPRC	1.42	9.81	0.18	8.1	1.17	1.6%
TOP	6.16	69.49	2.60	9.4	0.83	4.5%
Average				8.8	0.93	4.7%

Source : IAA Consensus, LHSEC Estimates

Energy Sector : Market Cap., Free Float, NVDR, and Beta

Stocks	Mkt. Cap. (\$bn)	% Free Float	% NVDR	% Foreign	Beta (YTD)
BANPU	78,487	90.2%	13.9%	11.2%	0.91
BCP	50,258	64.3%	17.7%	13.7%	0.80
IRPC	62,529	51.9%	6.7%	6.9%	1.15
IL	227,389	35.1%	9.2%	71.8%	1.10
PTT	949,720	48.9%	4.7%	8.3%	0.97
PTTEP	680,852	34.7%	10.0%	16.7%	0.37
PTTGC	222,061	54.8%	7.8%	12.3%	1.14
SCC	403,200	66.2%	8.7%	12.0%	0.74
SPRC	49,863	39.4%	7.9%	72.2%	1.06
TOP	117,812	52.0%	12.9%	15.9%	1.19
Average		53.7%	9.9%	24.1%	0.94

Source : SETSMART

Figure 1 : Crude Oil Prices (\$/bbl)

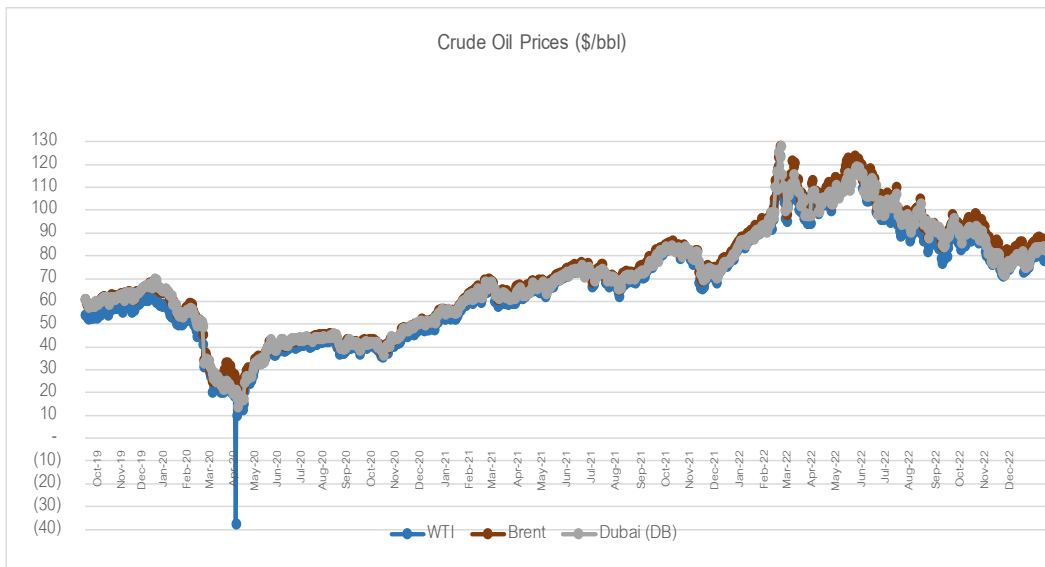


Figure 2 : Petroleum Product Prices (\$/bbl)

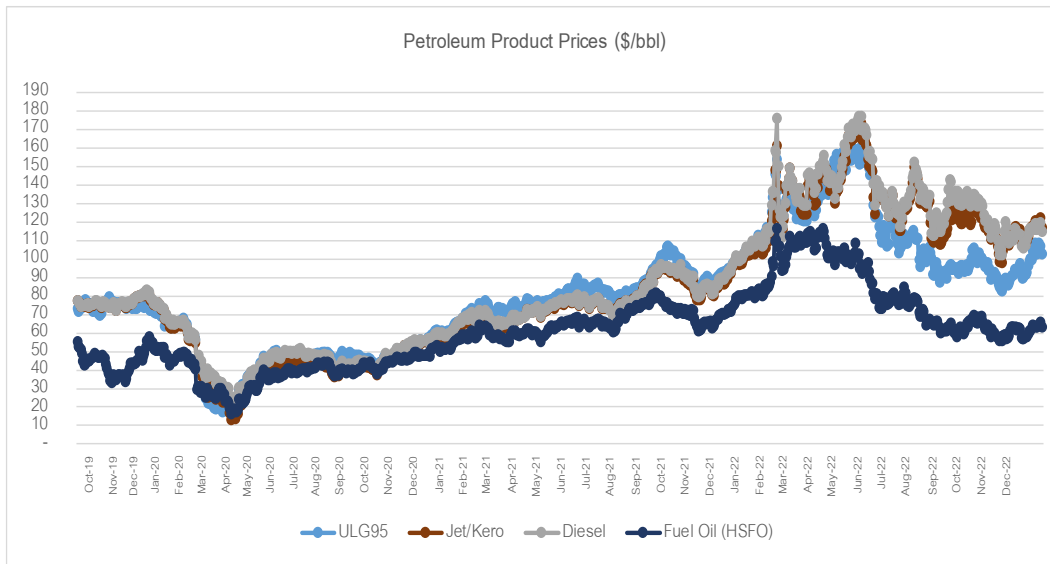


Figure 3 : Weekly Petroleum Product Spreads vs. SG GRM (\$/bbl)

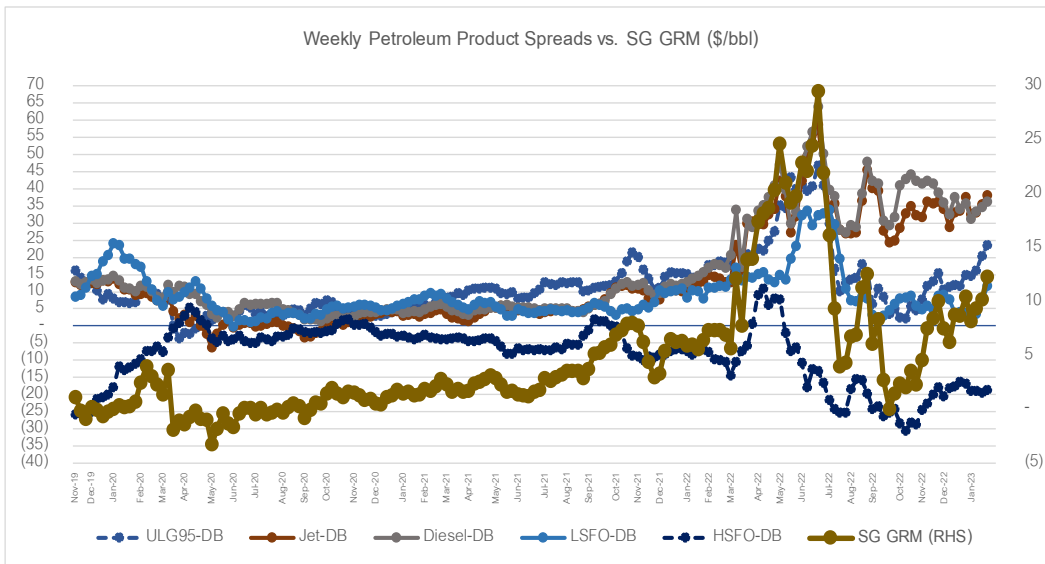
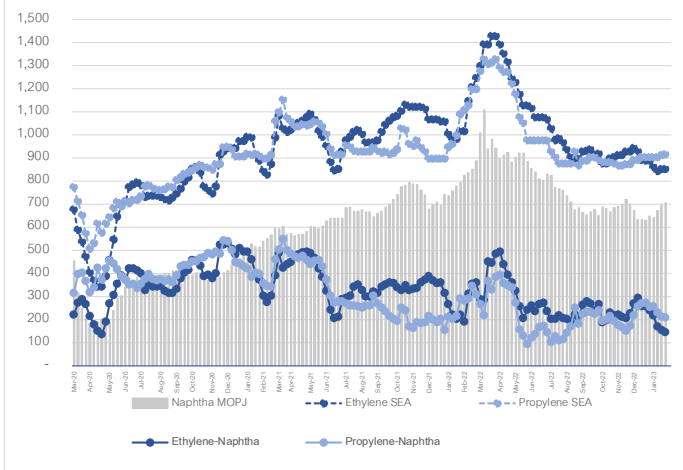
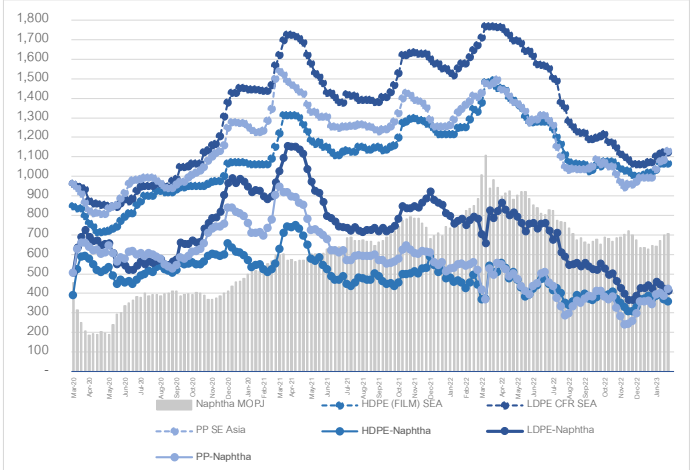


Figure 4 : Naphtha vs. Ethylene vs. Propylene (\$/ton)



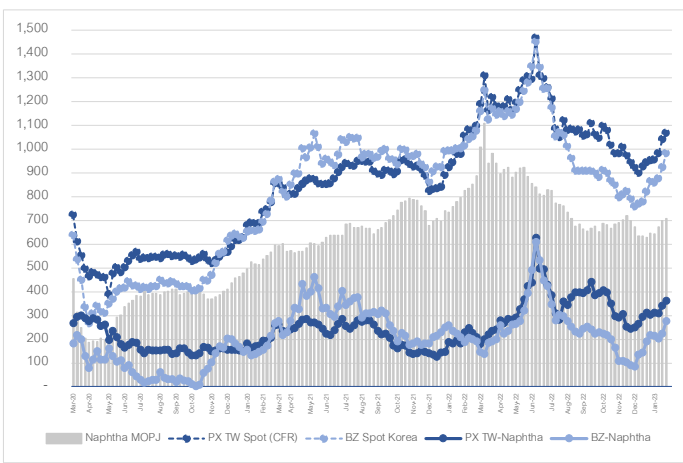
Source : Company

Figure 5 : Naphtha vs. PE vs. PP (\$/ton)



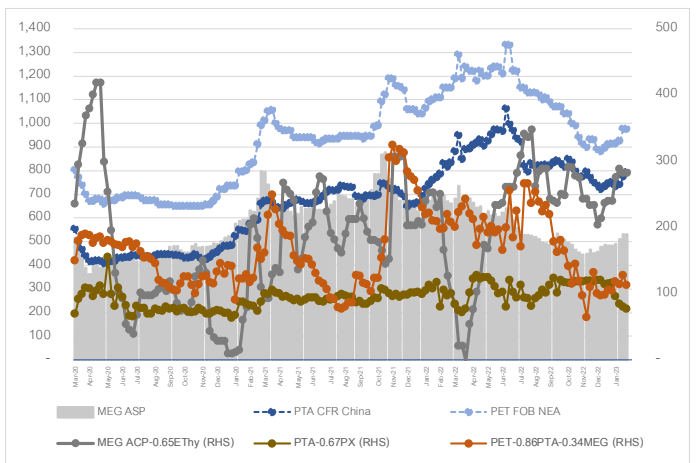
Source : Company

Figure 6 : Naphtha vs. PX vs. BZ (\$/ton)



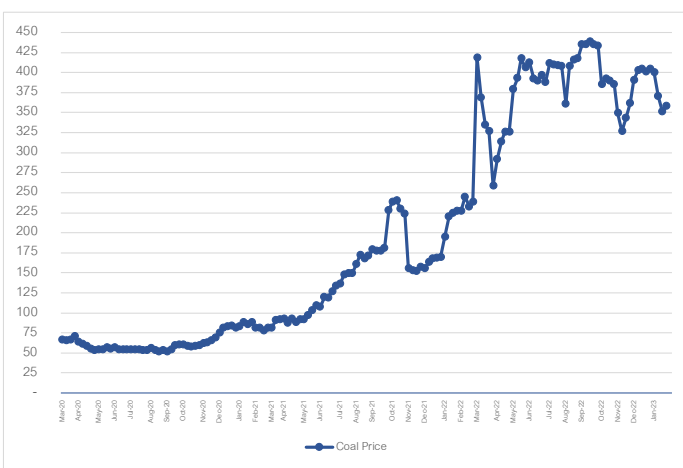
Source : Company

Figure 7 : MEG vs. PTA vs. PET (\$/ton)



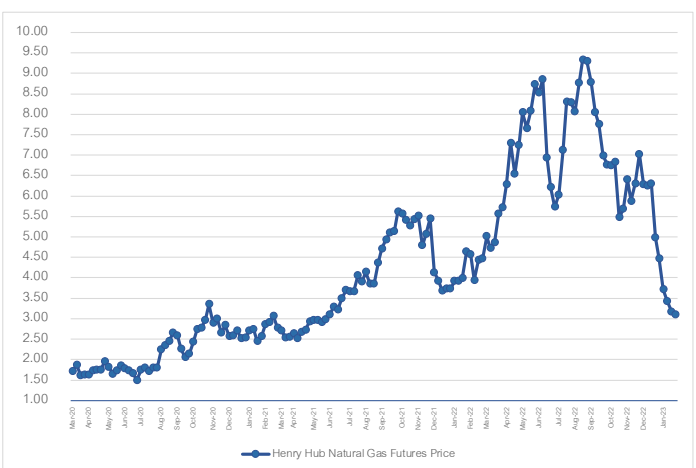
Source : Company

Figure 8 : Coal Price (Newcastle) (\$/ton) (BANPU)



Source : Company

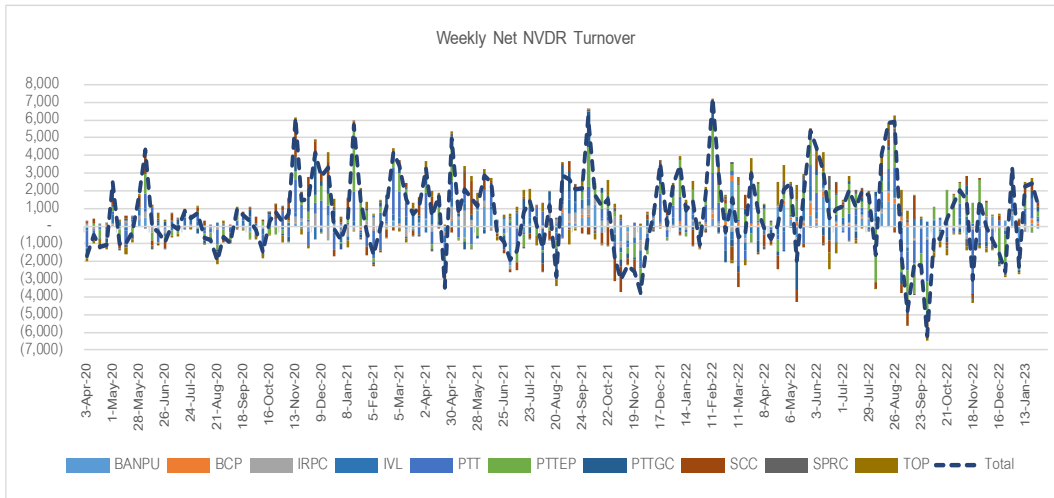
Figure 9 : Henry Hub Natural Gas Futures Price (\$/MMBTU) (BANPU)



Source : Investing.com

Figure 10 : Energy Sector : Weekly Net NVDR Turnover

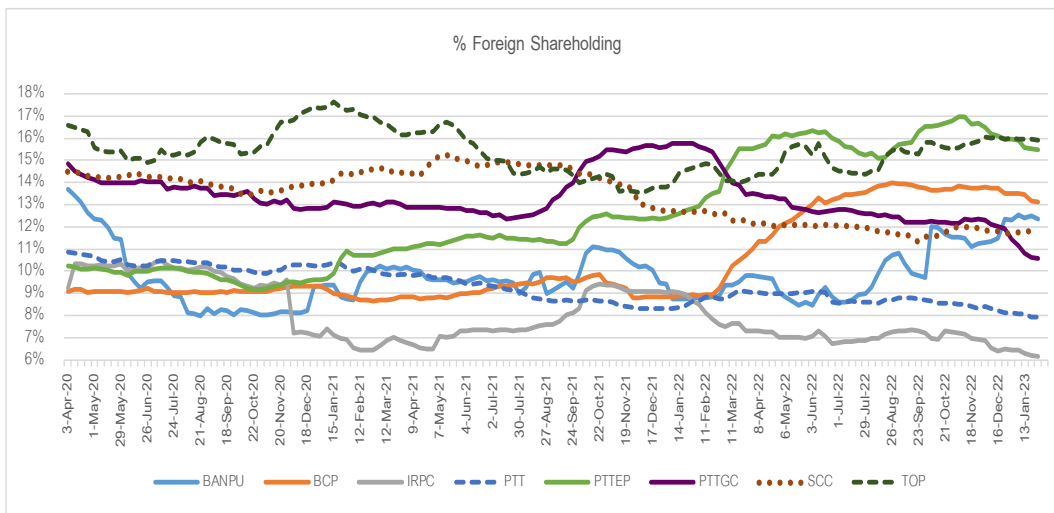
: Btm



Source : SETSMART

Figure 11 : Energy Sector : % Foreign Shareholding

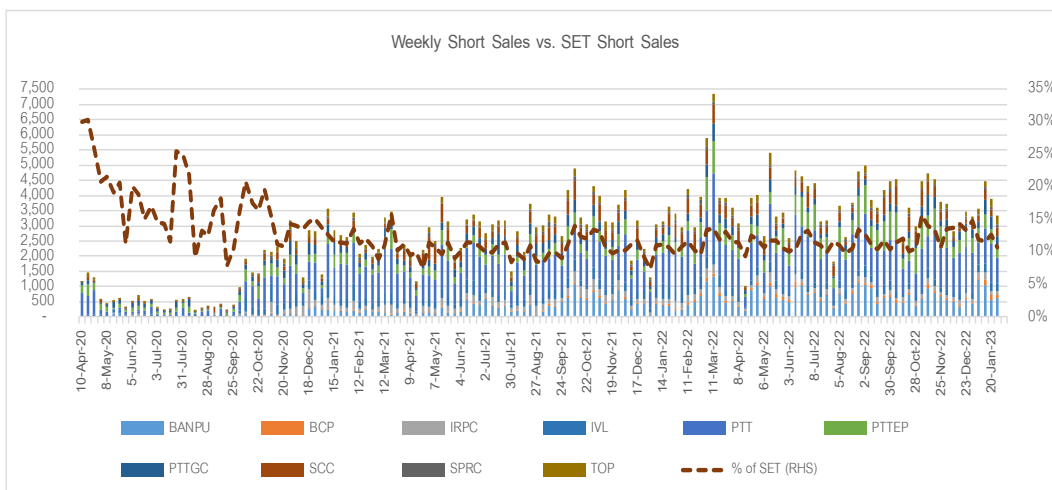
: %



Source : SETSMART

Figure 12 : Energy Sector : Weekly Short Sales vs. SET Short Sales

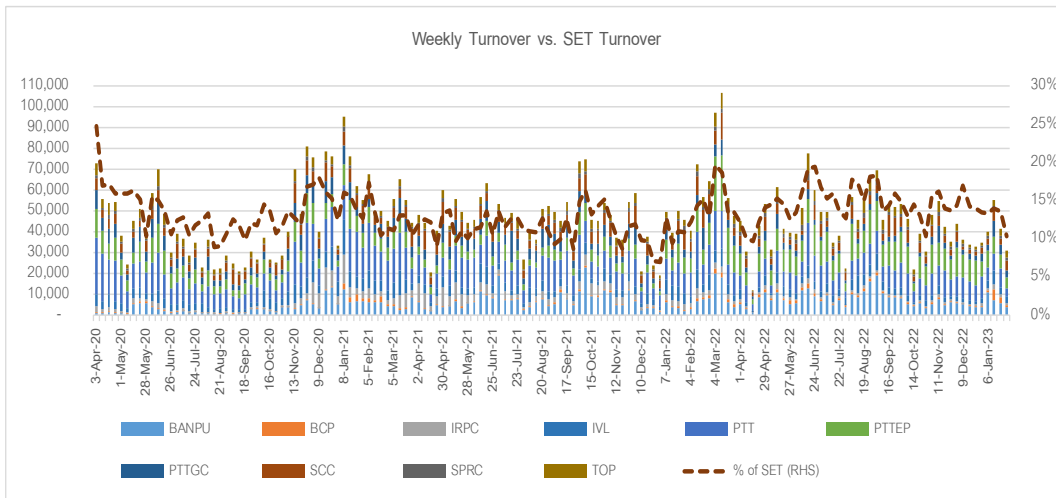
: Btm



Source : SETSMART

Figure 13 : Energy Sector : Weekly Turnover vs. SET Turnover

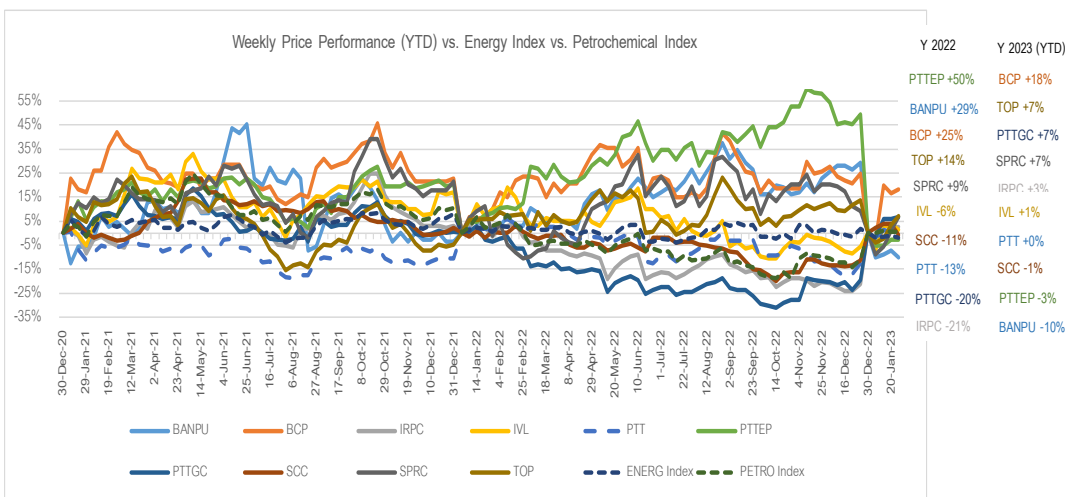
: Btm



Source : SETSMART

Figure 14 : Energy Sector : Weekly Price Performance (YTD) vs. ENERG Index vs. PETRO Index

: Btm



Source : SETSMART

DISCLOSURES & DISCLAIMERS

รายงานฉบับนี้จัดทำขึ้นโดยบริษัทหลักทรัพย์ แลนด์ แอนด์ เฮ้าส์ จำกัด (มหาชน) (“บริษัท”) โดยมีวัตถุประสงค์เพื่อเผยแพร่ข้อมูลเท่านั้น ไม่ใช่อุปสงค์หรือขายหลักทรัพย์ที่กล่าวถึงในรายงานนี้

บริษัทเป็นหนึ่งในกลุ่มบริษัท แอล เอช ไฟแนนเชียล กรุ๊ป จำกัด (มหาชน) (“LHFG”) ข้อมูลใดๆ ที่มีการอ้างอิงถึง LHFG ในรายงานนี้ มีวัตถุประสงค์เพียงเพื่อใช้ในการเปรียบเทียบกับหลักทรัพย์อื่นๆ เท่านั้น

ข้อมูลต่างๆ ที่ปรากฏในรายงานฉบับนี้จัดทำขึ้นโดยได้พิจารณาแล้วว่ามาจากแหล่งข้อมูลที่น่าเชื่อถือ และ/หรือ มีความน่าเชื่อถือ อย่างไรก็ตาม บริษัทไม่ยอมรับความถูกต้องครบถ้วนของข้อมูลดังกล่าว บริษัทขอสงวนสิทธิในการใช้ดุลยพินิจของบริษัทแต่เพียงฝ่ายเดียวในการแก้ไขเพิ่มเติมข้อมูลต่างๆ โดยไม่ต้องบอกกล่าวล่วงหน้า

รายงานฉบับนี้จัดส่งให้แก่เฉพาะบุคคลที่กำหนด ห้ามมิให้มีการทำซ้ำ ดัดแปลง ส่งต่อ เผยแพร่ ขาย จำหน่าย พิมพ์ซ้ำ หรือแสวงหาประโยชน์ในเชิงพาณิชย์ไม่ว่าในลักษณะใดๆ เว้นแต่จะได้รับความยินยอมเป็นลายลักษณ์อักษรจากบริษัท

การลงทุนในหลักทรัพย์มีความเสี่ยง อีกทั้งบริษัทและ/หรือ บริษัทในกลุ่มธุรกิจทางการเงินของ LHFG อาจมีส่วนเกี่ยวข้องหรือผลประโยชน์ใดๆ กับบริษัทใดๆ ที่ถูกกล่าวถึงในรายงาน/บทความนี้ก็ได้ นักลงทุนจึงควรใช้ดุลยพินิจอย่างรอบคอบในการพิจารณาดัดสินใจก่อนการลงทุน บริษัทไม่รับผิดชอบต่อความเสียหายใดๆ ที่เกิดจากการนำข้อมูลหรือความเห็นในรายงานฉบับนี้ไปใช้ในทุกรกรณี

RATINGS DEFINITION

ในบทวิเคราะห์หลักทรัพย์ที่เราจัดทำมีการให้คำแนะนำและใช้สัญลักษณ์เกี่ยวกับหลักทรัพย์หลายอย่าง ในส่วนนี้เราจะอธิบายถึงระบบต่างๆ ดังกล่าวโดยสังเขปเพื่อให้ผู้อ่านเข้าใจหลักการ วิธีคิด และความหมายว่าคำแนะนำแต่ละระบบมีความแตกต่างกันอย่างไร

RATING คือ “คำแนะนำด้านปัจจัยพื้นฐาน” โดยพิจารณาจากการคาดการณ์แนวโน้มผลประกอบการในอนาคตของบริษัท แบ่งเป็น 5 ชั้นตามระดับอัตราผลตอบแทนที่คาดหวังในรอบระยะ 12 เดือนข้างหน้า ได้แก่ (1) SBUY=STRONG BUY=ให้ผลตอบแทนสูงกว่า 15%, (2) BUY=ให้ผลตอบแทนมากกว่า 5% แต่ไม่ถึง 15%, (3) HOLD=ให้ผลตอบแทนน้อยกว่า 5%, (4) TBUY=TRADING BUY=ราคาหุ้นขึ้นเกินกว่าราคาเป้าหมายแล้ว หากประเมินจากราคาเป้าหมาย อาจปรับตัวลงได้มากถึง -10% แต่ระยะสั้นยังมีปัจจัยขับเคลื่อนที่หนุนให้ราคาหุ้นปรับตัวขึ้นต่อ ทำให้ยังสามารถเข้าซื้อเพื่อเก็งกำไรได้, (5) SELL=ราคาหุ้นขาดปัจจัยพื้นฐานสนับสนุนอย่างเพียงพอ คาดว่าอาจทำให้ราคาหุ้นปรับตัวลงได้มากกว่า -10%

ACTION คือ “คำแนะนำด้านกลยุทธ์” ตามระบบ TRADEMAP ที่เราคิดค้นขึ้น ซึ่งประเมินจาก VALUE และ MOMENTUM ของหลักทรัพย์นั้น

VALUE คือ “ความน่าสนใจของราคาหุ้น” (ATTRACTIVENESS) แบ่งเป็น 3 ระดับ คือ CHEAP=ถูก, FAIR=เหมาะสม และ DEAR=แพง ซึ่งอิงตาม RATING ที่ประเมินโดยนักวิเคราะห์ปัจจัยพื้นฐานนั่นเอง โดย CHEAP=SBUY หรือ BUY, FAIR=HOLD, DEAR=TBUY หรือ SELL

ส่วน MOMENTUM คือ “ความแข็งแกร่งของราคาหุ้น” (ROBUSTNESS) หรือ “คุณภาพของแนวโน้ม” (TREND QUALITY) ซึ่งพิจารณาใน 3 กรอบเวลา (สั้น=HOURLY, กลาง=DAILY และยาว=WEEKLY) แบ่งเป็น 3 ระดับเช่นกัน คือ BULL=ขึ้น, BOAR=ทรง และ BEAR=ลง

เมื่อนำ VALUE และ MOMENTUM มารวมกัน จะได้ ACTION ตาม MATRIX ข้างล่าง ซึ่งมีคำแนะนำเชิงกลยุทธ์ 3x3=9 ระดับ ดังนี้

		← VALUE →		
		DEAR	FAIR	CHEAP
MOMENTUM	BULL	TBUY	ADD	SBUY
	BOAR	ALERT	HOLD	BUY
	BEAR	SELL	REDUCE	WBUY

ทั้งนี้ คำแนะนำ ACTION ทั้ง 9 ระดับ มีความหมายดังนี้ SBUY=STRONG BUY=ราคาอยู่ในระดับน่าสนใจมากและมีแนวโน้มแข็งแกร่งควรเข้าซื้อทันที, BUY=ราคาอยู่ในระดับน่าสนใจมาก แต่แนวโน้มแกว่งตัว สามารถทยอยซื้อได้, WBUY=WEAK BUY=ราคาอยู่ในระดับน่าสนใจมาก แต่มีแนวโน้มปรับตัวลงอีก ควรรอซื้อเมื่ออ่อนตัว, ADD=ราคาอยู่ในระดับเหมาะสม และมีแนวโน้มขึ้นต่อ สามารถลงทุนเพิ่มได้, HOLD=ราคาอยู่ในระดับเหมาะสมและมีแนวโน้มแกว่งตัว แนะนำถือ, REDUCE=ราคาอยู่ในระดับเหมาะสม แต่มีโอกาสลงอีก แนะนำลดการลงทุนบางส่วน, TBUY=TRADING BUY=ราคาอยู่ในระดับแพง แต่ยังมีโอกาสปรับตัวขึ้นต่อได้ แนะนำเพียงแค่ซื้อเก็งกำไร, ALERT=ราคาอยู่ในระดับแพงและมีแนวโน้มไม่ชัดเจน ควรจับตาดูใกล้ชิดและเพิ่มความระมัดระวัง, SELL=ราคาอยู่ในระดับแพงและมีแนวโน้มลงแนะนำให้ขายทันที

สำหรับคำแนะนำเชิงกลยุทธ์ในระดับ SECTOR พิจารณาจากผลตอบแทนที่คาดหวังในแต่ละกลุ่มธุรกิจ มี 3 ระดับ คือ OVERWEIGHT=ลงทุนสูงกว่าน้ำหนักดัชนี คาดว่าจะให้ผลตอบแทนสูงกว่าค่าเฉลี่ย (OUTPERFORM), NEUTRAL=ลงทุนเท่ากับน้ำหนักดัชนี คาดว่าให้ผลตอบแทนใกล้เคียงค่าเฉลี่ย และ UNDERWEIGHT=ลงทุนน้อยกว่าน้ำหนักดัชนี คาดว่าจะให้ผลตอบแทนต่ำกว่าค่าเฉลี่ย (UNDERPERFORM)






นอกจากนี้ เพื่อให้ผู้อ่านเข้าใจถึงระดับความน่าสนใจของหุ้นต่างๆ อย่างง่าย เราได้ใช้สัญลักษณ์ความน่าสนใจของหุ้นเป็นจำนวนดาว (STAR RATING) ซึ่ง STAR RATING จะมีระดับความน่าสนใจสูงสุดเป็น ★★★★★ และระดับความน่าสนใจต่ำสุดเป็น ★

โดย STAR RATING นี้จะประมวลจากความเห็นนักวิเคราะห์ 3 ด้าน คือมาจาก RATING ทางด้านพื้นฐานสูงสุด 2 ดาว (SBUY/BUY= ★★, TBUY/HOLD=★) ด้านเทคนิคสูงสุด 2 ดาว (BULL=★★, BOAR=★) และด้านกลยุทธ์ SECTOR สูงสุด 1 ดาว (OVERWEIGHT=★) เช่น หุ้น XYZ มีคำแนะนำด้านพื้นฐานเป็น BUY มีคำแนะนำด้านเทคนิคเป็น BOAR และมีคำแนะนำด้านกลยุทธ์ระดับ SECTOR เป็น NEUTRAL เราจะให้ STAR RATING ของหุ้น XYZ เท่ากับ ★★★★★ เป็นต้น

ในรายงานนี้ยังได้เปิดเผยผลการสำรวจของสมาคมส่งเสริมสถาบันกรรมการบริษัทไทย (THAI INSTITUTE OF DIRECTORS-IOD) ในเรื่องการกำกับดูแลกิจการ (CORPORATE GOVERNANCE RATING) และผลการประเมินของสถาบันไทยพัฒนาทางด้านดัชนีชี้วัดความคืบหน้าการป้องกันการมีส่วนเกี่ยวข้องกับการทุจริตคอร์รัปชัน (Anti-Corruption Progress Indicators) ของบริษัทจดทะเบียนไว้ด้วย

ทั้งนี้ การประเมิน CG RATING และ ANTI-CORRUPTION PROGRESS INDICATOR ดังกล่าว กำหนดสัญลักษณ์และความหมาย ดังนี้

CORPORATE GOVERNANCE RATING

ช่วงคะแนน	สัญลักษณ์	ความหมาย
90-100		ดีเลิศ (EXCELLENT)
80-89		ดีมาก (VERY GOOD)
70-79		ดี (GOOD)
60-69		ดีพอใช้ (SATISFACTORY)
50-59		ผ่าน (PASS)
ต่ำกว่า 50	-	-

ANTI-CORRUPTION PROGRESS INDICATORS

ระดับ	ความหมาย
5 ขยายผลสู่ผู้เกี่ยวข้อง (EXTENDED)	บริษัทแสดงให้เห็นถึงนโยบายที่ครอบคลุมถึงหุ้นส่วนทางธุรกิจ ที่ปรึกษา ตัวกลาง หรือตัวแทนธุรกิจที่จะไม่เกี่ยวข้องกับการคอร์รัปชันทุกรูปแบบ
4 ได้รับการรับรอง (CERTIFIED)	บริษัทแสดงให้เห็นถึงการนำไปปฏิบัติ โดยมีการสอบทานความครบถ้วนเพียงพอของกระบวนการทั้งหมดจากคณะกรรมการตรวจสอบหรือผู้สอบบัญชีที่ ก.ล.ต. ให้ความเห็นชอบ ได้รับการรับรองเป็นสมาชิกแนวร่วมปฏิบัติของภาคเอกชนไทยในการต่อต้านทุจริต หรือผ่านการตรวจสอบเพื่อให้ความเชื่อมั่นอย่างเป็นทางการจากหน่วยงานภายนอก
3 มีมาตรการป้องกัน (ESTABLISHED)	บริษัทแสดงให้เห็นถึงระดับขอบเขตของนโยบายของบริษัท เช่น ไม่จ่ายเจ้าหน้าที่รัฐ ไม่มีส่วนเกี่ยวข้อง ต่อด้านผู้เกี่ยวข้อง สื่อสารและฝึกอบรมแก่พนักงานเพื่อให้ความรู้เกี่ยวกับนโยบายและแนวปฏิบัติในการต่อต้านคอร์รัปชัน
2 ประกาศเจตนารมณ์ (DECLARED)	บริษัทแสดงให้เห็นถึงความมุ่งมั่นโดยการประกาศเจตนารมณ์เข้าเป็นแนวร่วมปฏิบัติ (COLLECTIVE ACTION COALITION) ของภาคเอกชนไทยในการต่อต้านทุจริต
1 มีนโยบาย (COMMITTED)	บริษัทแสดงให้เห็นถึงคำมั่นจากผู้บริหารสูงสุดและขององค์กรโดยมติและนโยบายของคณะกรรมการในเรื่องการดำเนินธุรกิจที่จะไม่เกี่ยวข้องกับการคอร์รัปชัน

การจัดอันดับดังกล่าวเป็นผลการประเมิน ณ วันที่ปรากฏเท่านั้น ซึ่งอาจมีการเปลี่ยนแปลงได้ภายหลังวันดังกล่าว หรือเมื่อข้อมูลที่เกี่ยวข้องมีการเปลี่ยนแปลง การเปิดเผยข้อมูลนี้เป็นการดำเนินการตามนโยบายของสำนักงานคณะกรรมการกำกับหลักทรัพย์และตลาดหลักทรัพย์ ทั้งนี้ บริษัทหลักทรัพย์ แลนด์ แอนด์ เฮาส์ จำกัด (มหาชน) มิได้ยืนยัน ตรวจสอบ หรือรับรองถึงความถูกต้องครบถ้วนของการประเมินดังกล่าวแต่อย่างใด